

**Оценка достоверности
результатов переписи населения
2019 года в Белоруссии на
основе анализа изменений в
этнолингвистическом составе
населения**

Александр Сергеевич Соколов
(alsokol@tut.by), Гомельский государственный
университет имени Ф. Скорины, Белоруссия.

**Assessment of reliability of
results of the 2019 Belarus
population census based on
an analysis of changes in the
ethnolinguistic composition
of population**

Aleksandr S. Sokolov
(alsokol@tut.by), F. Skorina Gomel State
University, Belarus.

Резюме: В статье рассматривается динамика этнолингвистического состава населения Белоруссии в период между переписями 2009 и 2019 г. Показано, что для ряда показателей (численность населения отдельных национальностей по регионам, доля белорусского, русского и этнических языков как родных и языков домашнего общения) наблюдается аномальная динамика, выражающаяся, в первую очередь, в разнонаправленных и разномасштабных изменениях данных показателей в различных регионах, чего не наблюдалось при предыдущих переписях, аномально резком росте доли белорусского языка и некоторых других характеристик в отдельных регионах, проявлении ряда особенностей почти исключительно в пределах административных границ отдельных областей. Анализ комплекса аномальных результатов переписи населения 2019 г. позволяет предположить, что данные результаты являются следствием искажений, осуществлённых с целью получения политически желаемых результатов: несмотря на очень резкую и противоположную по регионам динамику различных показателей, изменения в масштабе всей страны оказались очень незначительными по сравнению с 2009 г. и соответствующими идеологическим установкам – на небольшую величину повысились доли населения, назвавшего как родным, так и домашним языком и русский, и белорусский, как среди всего населения в целом, так среди населения основных национальностей. Таким образом, официальные результаты переписи позволили сохранить символический статус белорусского языка как элемента этноконсолидации и национальной идентификации, хотя фактически показатели использования белорусского языка продолжают выраженную с 1999 г. тенденцию к снижению, и большинство населения считает родным и домашним русский язык.

Ключевые слова: Белоруссия, русский язык, белорусский язык, родной язык, язык домашнего общения, русские, белорусы, поляки, украинцы, татары, евреи, литовцы, перепись населения 2019 г.

Для цитирования: Соколов А. С. (2022). Оценка достоверности результатов переписи населения 2019 года в Белоруссии на основе анализа изменений в этнолингвистическом составе населения. Демографическое обозрение, 9(4), 61-103. <https://doi.org/10.17323/demreview.v9i4.16744>

Abstract: The article examines the dynamics of the ethnolinguistic composition of the population of Belarus in the period between the 2009 and 2019 censuses. It is shown that for a number of indicators (the population of certain nationalities by region, the share of Belarusian, Russian and ethnic languages as mother and home languages) there is an anomalous dynamics, which is expressed, first of all, in multidirectional and non-uniformly scaled changes in these indicators in different regions, which was not observed in previous censuses, an abnormally sharp increase in the share of the Belarusian language and some other characteristics in certain regions, the manifestation of a number of features almost exclusively within the administrative boundaries of certain regions. As a result, analysis of the complex of anomalous results of 2019 population census suggests that these results are the result of distortion carried out in order to obtain politically desired results: despite the very sharp and opposite dynamics of various indicators across the regions, changes on a national scale turned out to be very insignificant compared to 2009 and corresponding to ideological attitudes - the shares of both Russian and Belarusian languages, both native and home languages, increased by a small amount general population and major nationalities. Thus, the official results of the census made it possible to preserve the symbolic status of the Belarusian language as an element of ethno-consolidation and national identification, although in fact the indicators of the use of the Belarusian language continue the downward trend expressed since 1999, and the majority of the population considers Russian as their native and home language.

Keywords: *Belarus, Russian language, Belarusian language, mother tongue, home language, Russians, Belarusians, Poles, Ukrainians, Tatars, Jews, Lithuanians, 2019 population census.*

For citation: Sokolov A. (2022). *Assessment of reliability of results of the 2019 Belarus population census based on an analysis of changes in the ethnolinguistic composition of population.* Demographic Review, 9(4), 61-103. <https://doi.org/10.17323/demreview.v9i4.16744>

Введение

Значение переписей населения и их результатов всегда, особенно на советском и постсоветском пространстве, выходило далеко за рамки простого отображения демографической реальности и инструмента сугубо научного анализа демографических процессов и их прогнозирования. Как указывают В.Н. Ракачев, А.А. Халафян (2012: 150), «проблема полноты и достоверности статистических данных существовала всегда, безотносительно к историческому периоду, политическому режиму... Уникальность нашей страны проявляется в том, что на протяжении нескольких десятилетий демографическая статистика рассматривалась как важный идеологический инструмент, способный оказать влияние на сознание масс... Различного рода статистические приписки имели место на самых различных уровнях: от рядового бухгалтера и счетовода до таких масштабных акций, как Всесоюзные переписи населения».

Данные об этнической и лингвистической структуре населения привлекают к себе повышенный общественно-политический интерес в новых постсоветских независимых государствах, так как они призваны в том числе отражать успехи в укреплении «национального самосознания» и максимальном дистанцировании от «российского влияния», главным маркером чего считается сокращение распространения русского языка.

Опубликование итоговых данных переписи населения Белоруссии 2019 г. дало нам основание высказать предположения о намеренном искажении ряда её результатов (Соколов 2021; Манаков, Соколов, Суворков 2022), в частности, о завышении доли белорусского языка как родного и домашнего и, соответственно, занижении доли русского языка.

Таблица 1. Доля отдельных национальностей в общей численности населения Белоруссии и регионов (по данным переписи 2019 г.), %

Национальность	Белоруссия	Брестская область	Витебская область	Гомельская область	Гродненская область	г. Минск	Минская область	Могилёвская область
Белорусы	84,89	86,92	82,32	87,23	68,29	86,86	88,55	89,35
Русские	7,51	7,26	12,16	7,83	6,38	7,34	5,87	6,07
Поляки	3,06	1,10	0,86	0,19	21,73	0,96	1,07	0,21
Украинцы	1,70	2,79	1,58	1,81	1,05	1,72	1,45	1,19
Евреи	0,15	0,07	0,14	0,14	0,09	0,28	0,10	0,12
Татары	0,09	0,06	0,09	0,07	0,13	0,11	0,08	0,08
Литовцы	0,06	0,03	0,08	0,03	0,21	0,03	0,03	0,02

Источник: (Белстат 2020).

Настоящая статья призвана продолжить исследования в данном направлении, выявить и систематизировать показатели, которые могли стать результатом намеренных искажений. В статье рассматриваются данные об этнолингвистической структуре населения. Объектом исследования являются 5 крупнейших национальностей (белорусы, русские, поляки, украинцы, евреи), а также 2 национальности, исторически длительно проживающие на территории Белоруссии (татары, литовцы). Доля указанных

национальностей в общей численности населения Белоруссии и её регионов приведена в таблице 1.

В соответствии с Конституцией и Законом «О языках в Республике Беларусь» государственными языками в стране являются белорусский и русский, которым обеспечивается всестороннее развитие и функционирование во всех сферах общественной жизни. Кроме того, гражданам гарантируется право пользоваться их национальными языками.

Постановка проблемы

Всего в независимой Белоруссии было проведено 3 переписи – в 1999, 2009 и 2019 г. Результаты последней переписи 2019 г. оказались весьма парадоксальными:

- впервые за всё время проведения переписей для большого количества показателей, характеризующих этническую и лингвистическую структуру, в различных регионах наблюдалась противоположная динамика;
- ряд явлений проявлялся почти исключительно в пределах административных границ отдельных областей;
- очень резкие изменения в одну сторону отдельных показателей в одном или двух регионах обеспечивали изменение в ту же сторону этих показателей в целом по республике, несмотря на то, что во всех других регионах эти изменения были направлены в противоположную сторону;
- существенные различия в направлении и величине изменений языковых показателей по отдельным регионам и национальностям сопровождаются незначительным изменением этих показателей в разрезе всей республики в целом;
- некоторые показатели демонстрировали огромный рост (на сотни и тысячи процентов) при отсутствии предпосылок и факторов, способных обеспечить столь значительные изменения и др.

В итоге все перечисленные особенности переписи 2019 г., отсутствовавшие при предыдущих переписях, обеспечили для Белоруссии в целом такие результаты по вопросам, имеющим повышенный общественный интерес, которые можно назвать идеальными с политической точки зрения:

- для обоих государственных языков (русского и белорусского) зафиксирован рост доли населения, указавшего их как родными, так и языками домашнего общения;
- увеличение доли и русского, и белорусского языков как родных, так и домашних, отмечено для всех основных национальностей – белорусов, русских, украинцев;
- при уменьшении численности всего населения увеличилось абсолютное число белорусов;
- не допущено снижения доли белорусского языка как родного ниже 50%, а также превышения значения доли русского языка как родного над долей белорусского языка, несмотря на выраженную в 1999-2009 гг. тенденцию снижения доли белорусского языка как родного и домашнего (таблица 2), проявившуюся во всех регионах Белоруссии.

Таблица 2. Изменение доли русского и белорусского языков как родных и как языков домашнего общения по данным переписей 1999-2019 гг., %

Язык	1999	2009	Изменение доли в 1999-2009 гг.	2019	Изменение доли в 2009-2019 гг.
Всё население					
Русский как родной	24,1	41,5	+17,4	42,3	+0,8
Белорусский как родной	73,7	53,2	-20,5	54,1	+0,9
Русский как домашний	36,7	70,2	+33,5	71,4	+1,2
Белорусский как домашний	62,8	23,4	-39,4	26,0	+2,6
Белорусы					
Русский как родной	14,3	37,0	+22,7	38,1	+1,1
Белорусский как родной	85,6	60,8	-24,8	61,2	+0,4
Русский как домашний	58,6	69,8	+11,2	71,0	+1,2
Белорусский как домашний	41,3	26,1	-15,2	28,5	+2,4

Источники: (Белстат 2020; Минстат 2001: 150).

Такие политически идеальные результаты позволяют на их основании делать утверждения об отсутствии как русификации, так и дерусификации, о сохранении статуса белорусского языка как важной ценности для белорусского народа, о равенстве государственных языков при небольшом символическом приоритете белорусского как «титulyного» и «национального», исключают возможность использования результатов переписи для пропаганды как со стороны националистических, так и со стороны условно «антинационалистических» политических сил.

Однако, по нашему мнению, основывающемся на анализе результатов переписи по отдельным национальностям и по разным уровням административного деления, такой результат стал возможным лишь благодаря целенаправленному административному воздействию на данные переписи с целью получения политически «удобного» итога.

Многими исследователями подчёркивается, что русский язык в Белоруссии доминирует как средство коммуникации, в то время как белорусский выполняет преимущественно символическую и этноконсолидирующую функции (Мечковская 2003: 10; Горицкая 2021: 61, 233). Снижение доли белорусского языка как родного ниже аналогичной доли русского языка среди всего населения поставило бы под сомнение даже его символическую функцию в обществе, а среди белорусов по национальности – его роль элемента национальной идентификации.

Перепись 2019 г. пришлась на период так называемой «мягкой белорусизации» (Горицкая 2021: 15; Бахлова, Бахлов 2020: 745; Линченко, Беяева 2020: 105; Шимов 2020: 69; Анарбек 2019: 109) – комплекса мер по повышению символического статуса белорусского языка и расширению его присутствия в общественной жизни, но без открытых ограничений в отношении русского. Основной целью этой политики было подчёркивание самобытности белорусского общества и его принципиальных отличий от российского, в том числе путём продвижения соответствующих нарративов и символов. А перепись, как указывает ряд авторов (Шимов 2020: 69; Горицкая 2021: 17), является не только средством отображения существующей ситуации, но и инструментом конструирования социальной, в частности социолнгвистической, реальности и может отражать идеологические установки и запросы государства, отдельных его институтов и даже отдельных переписчиков. В этом отношении официальные результаты переписи показали полное соответствие идеологическим запросам данного периода.

Изменение численности и лингвистической структуры белорусов и русских

Коренные национальности Белоруссии – белорусы и русские – отличаются от остальных тем, что их родными и домашними языками являются почти исключительно белорусский и русский. У остальных национальностей в лингвистической структуре появляется третий компонент – этнический язык.

Таблица 3. Изменение доли белорусского языка как родного для населения Белоруссии и отдельных национальностей, 2009-2019, %

Национальности и год переписи		Белоруссия	Брестская	Витебская	Гомельская	Гродненская	г. Минск	Минская	Могилёвская	σ*	Me**
Всё население	2009	53,2	53,7	52,5	54,6	59,2	35,2	69,4	55,1	9,4	54,6
	2019	54,1	77,0	45,3	47,0	54,5	48,7	59,5	46,1	10,5	48,7
	+/-	+0,9	+23,3	-7,2	-7,6	-4,7	+13,5	-9,9	-9,0		
Белорусы	2009	60,8	59,6	60,6	61,3	68,8	43,5	76,7	61,6	9,4	61,3
	2019	61,2	86,2	53,9	53,5	61,4	55,2	66,2	51,3	11,3	55,2
	+/-	+0,4	+26,6	-6,7	-7,8	-7,4	+11,7	-10,5	-10,3		
Русские	2009	2,8	2,6	2,8	2,5	4,9	2,0	3,1	2,6	0,9	2,6
	2019	2,9	11,3	1,0	1,0	3,0	1,3	2,2	1,5	3,4	1,5
	+/-	+0,1	+8,7	-1,8	-1,5	-1,9	-0,7	-0,9	-1,1		
Поляки	2009	58,2	55,2	55,6	43,9	58,0	40,9	81,3	33,6	14,4	55,2
	2019	54,5	43,8	43,7	45,7	56,1	43,2	65,1	43,0	8,0	43,8
	+/-	-3,7	-11,4	-11,9	+1,8	-1,9	+2,3	-16,2	+9,4		
Украинцы	2009	7,9	7,9	5,8	9,1	11,2	5,4	8,8	7,5	1,8	7,9
	2019	8,2	23,3	13,6	2,3	3,9	0,8	2,0	1,7	7,9	2,3
	+/-	+0,3	+15,4	+7,8	-6,8	-7,3	-4,6	-6,8	-5,8		
Евреи	2009	9,1	11,6	8,7	11,2	8,6	6,8	16,9	9,7	3,0	9,7
	2019	11,5	27,6	36,0	18,4	3,3	4,6	3,7	4,0	12,5	4,6
	+/-	+2,4	+16,0	+27,3	+7,2	-5,3	-2,2	-13,2	-5,7		
Татары	2009	19,3	7,7	13,6	2,4	43,0	12,9	22,0	3,0	13,1	12,9
	2019	21,2	36,7	46,6	30,7	33,8	6,2	8,4	0,8	16,5	30,7
	+/-	+1,9	+29,0	+33,0	+28,3	-9,2	-6,7	-13,6	-2,2		
Литовцы	2009	25,8	15,8	11,9	13,3	33,1	32,8	17,6	3,0	10,3	15,8
	2019	46,1	51,3	62,0	61,3	42,1	36,3	34,8	0,8	19,4	42,1
	+/-	+20,3	+35,5	+50,1	+48,0	+9,0	+3,5	+17,2	-2,2		

Примечание: * – стандартное отклонение; ** – медиана.

Источник: Расчёты автора по данным Белстата.

Изменения доли белорусского и русского языков как родных и как домашних с 2009 по 2019 г. чётко связано с административным делением. В таблицах 3-8 представлены данные, показывающие изменения доли русского, белорусского и этнических языков для населения Белоруссии и отдельных национальностей по регионам. Среди белорусов увеличение доли белорусского языка как родного, причём весьма существенное, зафиксировано только в Брестской области и г. Минске, т. е. в регионах, где эта доля в 2009 г. была самая низкая (таблица 3). Для белорусского языка как домашнего (таблица 6) ситуация аналогична – рост доли населения зафиксирован только в двух регионах – Могилёвской области и г. Минске, где также в 2009 г. данный показатель был самым низким среди всех регионов. Таким образом, в Брестской области произошло резкое максимальное среди всех регионов увеличение доли белорусского языка как

родного с одновременным также максимальным из всех регионов снижением его доли как домашнего; в Могилёвской области – наоборот, доля белорусов, назвавших белорусский язык родным, снизилась и в 2019 г. стала минимальной из всех регионов, а домашним – повысилась. В г. Минске выросли оба показателя, причём доля белорусов, назвавших белорусский язык домашним, увеличилась в 5,5 раза и стала сопоставимой с долей этого показателя в Гродненской и Минской областях, традиционно отличающихся повышенной долей белорусского языка и как родного, и как домашнего.

Таблица 4. Изменение доли русского языка как родного для населения Белоруссии и отдельных национальностей, 2009-2019, %

Национальности и год переписи		Белоруссия	Брестская	Витебская	Гомельская	Гродненская	г. Минск	Минская	Могилёвская	σ	Me
Всё население	2009	41,5	42,6	44,2	41,8	36,1	52,6	27,4	41,9	7,1	41,9
	2019	42,3	20,1	51,6	50,0	41,7	48,6	37,3	46,6	10,2	46,6
	+/-	+0,8	-22,5	+7,4	+8,2	+5,6	-4,0	+9,9	+4,7		
Белорусы	2009	37,0	38,8	38,4	36,8	29,5	51,4	21,7	37,2	8,4	37,2
	2019	38,1	13,5	46,0	46,3	38,5	44,6	33,7	44,4	10,9	44,4
	+/-	+1,1	-25,3	+7,6	+9,5	+9,0	-6,8	+12,0	+7,2		
Русские	2009	96,3	96,7	96,7	96,7	94,3	96,4	96,2	96,8	0,8	96,7
	2019	96,8	88,1	98,4	98,5	96,6	98,5	97,7	98,3	3,5	98,3
	+/-	+0,5	-8,6	+1,7	+1,8	+2,3	+2,1	+1,5	+1,5		
Поляки	2009	33,9	37,7	32,5	46,8	34,1	47,4	15,0	56,1	12,3	37,7
	2019	38,5	49,5	45,4	43,2	37,0	50,2	29,0	44,9	6,9	44,9
	+/-	+4,6	+11,8	+12,9	-3,6	+2,9	+2,8	+14,0	-11,2		
Украинцы	2009	61,2	51,5	66,7	62,5	64,0	67,9	60,8	65,0	5,1	64
	2019	62,4	41,4	63,9	71,2	69,0	83,1	68,7	31,2	16,9	68,7
	+/-	+1,2	-10,1	-2,8	+8,7	+5,0	+15,2	+7,9	-33,8		
Евреи	2009	86,1	81,4	87,9	83,9	86,6	88,0	77,7	85,5	3,5	85,5
	2019	83,6	38,3	62,2	79,9	95,2	93,6	91,7	87,2	19,4	87,2
	+/-	-2,5	-43,1	-25,7	-4,0	+8,6	+5,6	+14,0	+1,7		
Татары	2009	63,8	73,5	67,5	75,8	48,5	67,8	61,7	69,9	8,4	67,8
	2019	62,0	46,8	34,2	54,9	56,0	80,9	72,9	63,1	14,5	56,0
	+/-	-1,8	-26,7	-33,3	-20,9	+7,5	+13,1	+11,2	-6,8		
Литовцы	2009	39,3	51,5	48,6	55,0	28,6	22,4	48,9	69,9	14,9	48,9
	2019	34,7	31,8	26,5	26,0	36,0	21,1	41,8	63,1	13,1	31,8
	+/-	-4,6	-19,7	-22,1	-29,0	+7,4	-1,3	-7,1	-6,8		

Источник: Расчёты автора по данным Белстата.

Как можно видеть в таблице 3, для доли белорусского языка как родного для всего населения в целом и всех крупнейших национальностей в 2019 г. наблюдается значительное уменьшение медианы значений этого показателя по областям, тогда как для Белоруссии в целом почти для всех национальностей эта доля увеличивается. В результате, если в 2009 г. медианное значение приблизительно соответствовало значению для страны в целом (а также среднему арифметическому по регионам значению), то в 2019 г. оно стало намного ниже. Также почти для всех национальностей увеличивается показатель стандартного отклонения, характеризующий степень рассеивания значений относительно среднего.

Таблица 5. Изменение доли этнических языков как родных для населения Белоруссии и отдельных национальностей, 2009-2019, %

Национальности и год переписи		Белоруссия	Брестская	Витебская	Гомельская	Гродненская	г. Минск	Минская	Могилёвская	б	Ме
Поляки	2009	5,4	5,6	10,7	5,7	5,2	6,3	2,8	6,9	2,2	5,7
	2019	6,7	6,4	10,5	9,0	6,6	6,0	5,0	6,9	1,8	6,6
	+/-	+1,3	+0,8	-0,2	+3,3	+1,4	-0,3	+2,2	0,0		
Украинцы	2009	29,2	39,3	26,5	26,7	23,4	23,8	28,7	26,2	5,0	26,5
	2019	29,1	35,2	21,8	26,3	26,9	15,9	28,8	66,3	15,2	26,9
	+/-	-0,1	-4,1	-4,7	-0,4	+3,5	-7,9	+0,1	+40,1		
Евреи	2009	1,9	2,5	1,6	1,7	2,8	1,8	2,3	2,5	0,4	2,3
	2019	3,2	32,6	0,6	0,7	0,2	1,2	0,8	2,3	11,1	0,8
	+/-	+1,3	+30,1	-1,0	-1,0	-2,6	-0,6	-1,5	-0,2		
Татары	2009	14,5	16,8	16,9	18,8	6,5	15,3	14,7	25,5	5,2	16,8
	2019	13,8	14,9	17,2	13,6	9,0	11,9	13,0	23,5	4,3	13,6
	+/-	-0,7	-1,9	+0,3	-5,2	+2,5	-3,4	-1,7	-2,0		
Литовцы	2009	31,4	28,2	36,1	28,8	35,6	39,9	30,0	25,5	4,8	30,0
	2019	17,2	14,9	10,1	11,3	19,9	41,6	19,5	23,5	9,8	19,5
	+/-	-14,2	-13,3	-26,0	-17,5	-15,7	+1,7	-10,5	-2,0		

Источник: Расчёты автора по данным Белстата.

На рисунке 1 показана динамика доли белорусов, назвавших белорусский язык родным в 1979-2019 гг. и домашним в 1999-2019 гг. (вопрос о домашнем языке впервые появился только в программе переписи 1999 г.). Видно, что вплоть до 2009 г. изменения этих показателей по регионам были в целом синхронными. При этом в г. Минске рассматриваемые показатели для белорусского языка всегда были значительно меньше, чем в других регионах, даже в 1999 г., когда на волне форсированной белорусизации первых лет независимости доля белорусского языка во всех регионах несколько увеличилась. В 2019 г. впервые изменения в различных регионах стали разнонаправленными, причём доля белорусского языка увеличилась очень резко именно в тех регионах, которые никогда не отличались её высокими значениями.

Таблица 6. Изменение доли белорусского языка как домашнего для населения Белоруссии и отдельных национальностей, 2009-2019, %

Национальности и год переписи		Белоруссия	Брестская	Витебская	Гомельская	Гродненская	г. Минск	Минская	Могилёвская	б*	Ме**
Всё население	2009	23,4	26,7	22,4	22,7	35,1	5,8	38,9	19,6	10,0	22,7
	2019	26,0	16,2	12,6	14,5	37,9	34,1	37,4	25,1	10,3	25,1
	+/-	+2,6	-10,5	-9,8	-8,2	+2,8	+28,3	-1,5	+5,5		
Белорусы	2009	26,1	29,4	25,4	25,3	38,4	7,0	42,5	21,8	10,7	25,4
	2019	28,5	16,6	14,7	16,4	39,4	38,5	41,3	27,9	11,1	27,9
	+/-	+2,4	-12,8	-10,7	-8,9	+1,0	+31,5	-1,2	+6,1		
Русские	2009	2,1	1,8	2,5	1,8	4,4	0,6	3,3	1,9	1,1	1,9
	2019	2,5	11,1	0,9	0,7	2,4	0,7	2,1	1,1	3,5	1,1
	+/-	+0,4	+9,3	-1,6	-1,1	-2,0	+0,1	-1,2	-0,8		
Поляки	2009	40,9	36,9	48,2	23,7	40,7	12,5	67,9	12,5	18,6	36,9
	2019	46,0	28,7	37,4	40,2	48,9	26,2	53,4	31,8	9,5	37,4
	+/-	+5,1	-8,2	-10,8	+16,5	+8,2	+13,7	-14,5	+19,3		

Национальности и год переписи		Белоруссия	Брестская	Витебская	Гомельская	Гродненская	г. Минск	Минская	Могилёвская	б*	Ме**
Украинцы	2009	6,1	7,8	4,8	6,5	9,2	1,5	8,3	4,5	2,5	6,5
	2019	6,4	20,2	1,8	2,8	5,6	0,8	3,1	1,6	6,3	2,8
	+/-	+0,3	+12,4	-3,0	-3,7	-3,6	-0,7	-5,2	-2,9		
Евреи	2009	2,0	2,3	1,7	2,5	3,7	1,3	4,6	2,1	1,1	2,3
	2019	2,1	6,6	1,2	1,0	1,3	2,2	2,1	1,9	1,8	1,9
	+/-	+0,1	+4,3	-0,5	-1,5	-2,4	+0,9	-2,5	-0,2		
Татары	2009	13,9	17,8	3,6	2,6	8,1	2,8	7,2	1,5	5,2	3,6
	2019	13,0	29,8	0,6	0,6	3,5	0,4	6,8	0,4	10,0	0,6
	+/-	-0,9	+12,0	-3,0	-2,0	-4,6	-2,4	-0,4	-1,1		
Литовцы	2009	24,4	11,0	13,5	6,3	38,1	18,8	16,2	10,3	9,7	13,5
	2019	26,5	28,2	23,2	21,6	27,3	29,4	26,8	29,0	2,8	27,3
	+/-	+2,1	+17,2	+9,7	+15,3	-10,8	+10,6	+10,6	+18,7		

Источник: Расчёты автора по данным Белстата.

Таблица 7. Изменение доли русского языка как домашнего для населения Белоруссии и отдельных национальностей, 2009-2019, %

Национальности и год переписи		Белоруссия	Брестская	Витебская	Гомельская	Гродненская	г. Минск	Минская	Могилёвская	б	Ме
Всё население	2009	70,2	70,1	73,2	72,0	56,5	82,1	56,0	76,5	9,1	72,0
	2019	71,4	81,9	85,0	83,3	60,1	64,0	60,1	68,2	10,4	68,2
	+/-	+1,2	+11,8	+11,8	+11,3	+3,6	-18,1	+4,1	-8,3		
Белорусы	2009	69,8	68,4	71,7	70,1	54,3	87,3	53,2	75,4	11,0	70,1
	2019	71,0	83,2	85,3	83,6	60,5	61,5	58,6	67,7	11,2	67,7
	+/-	+1,2	+14,8	+13,6	+13,5	+6,2	-25,8	+5,4	-7,7		
Русские	2009	96,5	97,4	96,4	96,7	93,3	97,9	95,2	97,1	1,5	96,7
	2019	97,2	88,8	99,1	99,3	97,5	99,3	97,9	96,1	3,5	97,9
	+/-	+0,7	-8,6	+2,7	+2,6	+4,2	+1,4	+2,7	-1,0		
Поляки	2009	50,9	59,6	46,3	71,4	50,0	79,8	29,2	84,0	18,3	59,6
	2019	52,4	68,9	60,6	58,2	49,7	71,3	44,5	60,9	8,9	60,6
	+/-	+1,5	+9,3	+14,3	-13,2	-0,3	-8,5	+15,3	-23,1		
Украинцы	2009	88,4	82,8	91,6	88,6	85,9	94,6	87,2	92,4	3,8	88,6
	2019	89,1	67,9	97,3	95,2	92,4	98,0	94,9	91,3	9,7	94,9
	+/-	+0,7	-14,9	+5,7	+6,6	+6,5	+3,4	+7,7	-1,1		
Евреи	2009	95,9	93,9	96,7	95,3	94,2	96,4	94,3	96,6	1,1	95,3
	2019	96,6	92,9	98,5	98,4	98,5	97,2	97,9	87,8	3,8	97,9
	+/-	+0,7	-1,0	+1,8	+3,1	+4,3	+0,8	+3,6	-8,8		
Татары	2009	83,5	92,4	86	95,7	63,3	92,6	80,3	96,6	10,9	92,4
	2019	85,5	64,3	72,7	99,2	71,6	97,1	92,9	85,7	12,8	85,7
	+/-	+2,0	-28,1	-13,3	+3,5	+8,3	+4,5	+12,6	-10,9		
Литовцы	2009	65,5	87,3	82,5	89,3	45,1	72,9	80,7	82,8	14,0	82,5
	2019	68,1	48,2	76,6	78,1	66,6	68,5	71,0	62,0	9,3	68,5
	+/-	+2,6	-39,1	-5,9	-11,2	+21,5	-4,4	-9,7	-20,8		

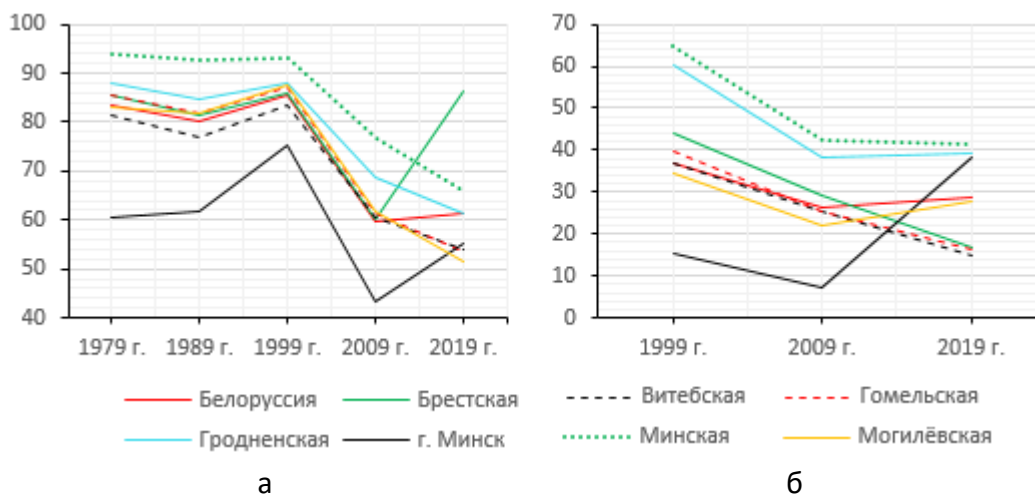
Источник: Расчёты автора по данным Белстата.

Таблица 8. Изменение доли этнических языков как домашних для населения Белоруссии и отдельных национальностей, 2009-2019, %

Национальности и год переписи		Белоруссия	Брестская	Витебская	Гомельская	Гродненская	г. Минск	Минская	Могилёвская	б	Ме
Поляки	2009	1,3	3,2	6,3	2,6	3,3	4,7	0,5	3,2	1,7	3,2
	2019	1,2	7,8	5,3	2,5	2,4	4,8	1,4	1,8	2,2	2,5
	+/-	-0,1	+4,6	-1,0	-0,1	-0,9	+0,1	+0,9	-1,4		
Украинцы	2009	3,5	7,7	2,1	2,6	1,8	1,6	2,4	2,0	2,0	2,1
	2019	4,0	11,8	0,9	2,0	2,1	1,1	2,0	1,3	3,6	2,0
	+/-	+0,5	+4,1	-1,2	-0,6	+0,3	-0,5	-0,4	-0,7		
Евреи	2009	0,8	0,7	0,1	0,3	0,9	0,2	0,3	0,5	0,3	0,3
	2019	0,5	0,4	0,1	0,2	0,1	0,3	0,0	0,1	0,1	0,1
	+/-	-0,3	-0,3	0,0	-0,1	-0,8	+0,1	-0,3	-0,4		
Татары	2009	0,5	0,1	0,1	1,0	0,6	0,1	0,8	1,4	0,5	0,6
	2019	0,7	0,1	0,0	0,1	0,1	0,1	0,1	6,5	2,2	0,1
	+/-	+0,2	0,0	-0,1	-0,9	-0,5	0,0	-0,7	+5,1		
Литовцы	2009	5,4	0,6	1,6	0,4	10,9	1,9	0,8	2,6	3,4	1,6
	2019	4,6	22,4	0,2	0,3	5,4	2,1	0,6	2,0	7,4	2,0
	+/-	-0,8	+21,8	-1,4	-0,1	-5,5	+0,2	-0,2	-0,6		

Источник: Расчёты автора по данным Белстата.

Рисунок 1. Динамика доли белорусов, назвавших белорусский язык родным (а) и домашним (б), %



Источник: Расчёты автора по данным Белстата.

Вместе с тем множество социологических исследований рисуют совершенно иную картину распространения белорусского языка в этих регионах. Так, исследование, проведённое одновременно с переписью населения в ноябре 2019 г., показало, что в Могилёвской области доля населения, использующего в быту белорусский язык, не превышает 3% (Хамутовская 2021: 208). Причём в данном исследовании, как и в переписи, предлагалось выбрать только один язык и отсутствовали такие варианты, как «два языка», «трасянка» и др., наличием которых в социологических опросах зачастую

объясняют существенные расхождения между результатами переписи (где такие варианты отсутствуют) и социологических опросов.

Также результаты многочисленных исследований (Хентшель, Киттель 2011: 69; Хентшель 2017: 232) утверждают, что в крупных городах роль белорусского языка меньше, чем в целом по стране, а в г. Минск доля людей, пользующихся им, минимальна. В любом случае не было ни одного исследования, зафиксировавшего хоть какое-то увеличение использования белорусского языка населением г. Минска вплоть до появления результатов переписи 2019 г., согласно которым белорусский язык назвало домашним более трети населения (34,1% против 5,8% в 2009 г.), т. е. намного больше, чем в любом другом крупном городе Белоруссии.

Довольно любопытно проанализировать доли назвавших белорусский язык родным и домашним среди населения, не указавшего национальность в переписном листе (таблица 9). Эти доли во всех регионах заметно снижаются, и только в г. Минске они возрастают многократно, особенно доля белорусского языка как домашнего, которая увеличилась почти в 200 раз (с 0,1 до 19,3%), при значении в других областях не более 0,5%.

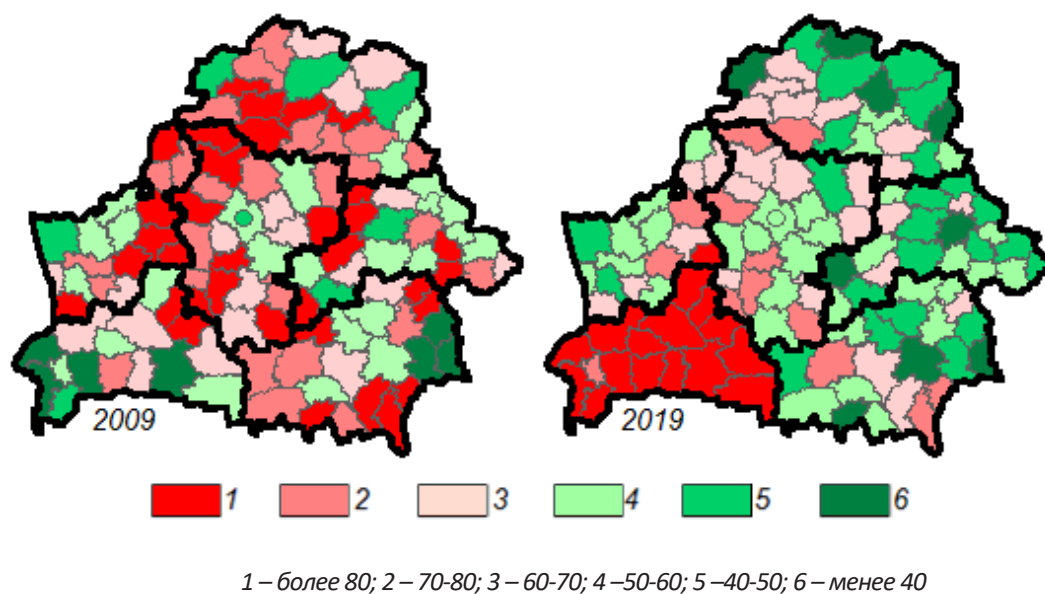
Таблица 9. Белорусский язык как родной и домашний для лиц, не указавших национальность в переписном листе

	Численность лиц, не указавших национальность, чел.		Доля лиц, назвавших белорусский язык родным, %		Доля лиц, назвавших белорусский язык разговорным, %	
	2009	2019	2009	2019	2009	2019
Брестская обл.	12 883	18 233	4,5	1,2	2,1	0,3
Витебская обл.	21 040	24 315	3,1	0,6	1,4	0,2
Гомельская обл.	13 292	29 494	3,9	1,4	1,7	0,4
Гродненская	14 078	16 248	5,0	1,5	2,6	0,4
г. Минск	134 047	38 810	0,6	4,4	0,1	19,3
Минская обл.	16 058	34 591	6,3	2,2	4,7	0,5
Могилёвская	15 131	26 063	2,7	2,1	1,0	0,5
Белоруссия	226 529	187 754	2,1	2,2	1,0	4,3

Источник: Расчёты автора по данным Белстата.

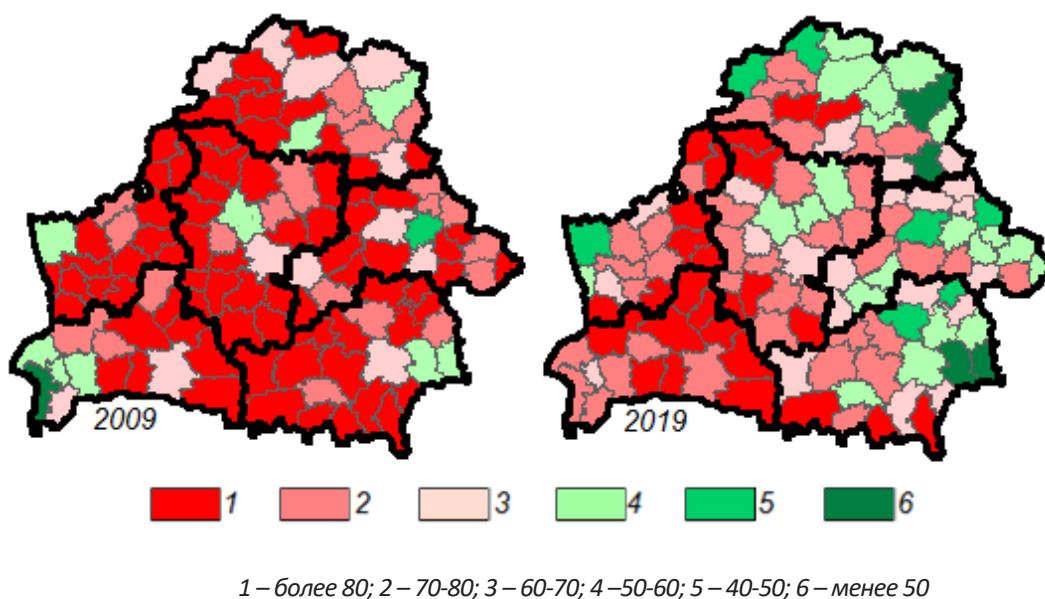
Если рассмотреть изменение доли белорусского языка как родного для белорусов в разрезе административных районов и типов местности (рисунки 2-4), то заметна чёткая локализация высоких значений данного показателя в 2019 г. и его возрастание в 2009-2019 гг. в административных границах Брестской области как для городского, так и для сельского населения. Из 16 районов Брестской области только в двух для городского населения и в трёх для сельского не произошло увеличение доли белорусского языка как родного на величину свыше 5%. Из всех остальных районов страны, наоборот, такое увеличение произошло лишь в 4 из 102 районов.

Рисунок 2. Доля белорусов, назвавших белорусский язык родным (городское население), 2009 и 2019, %



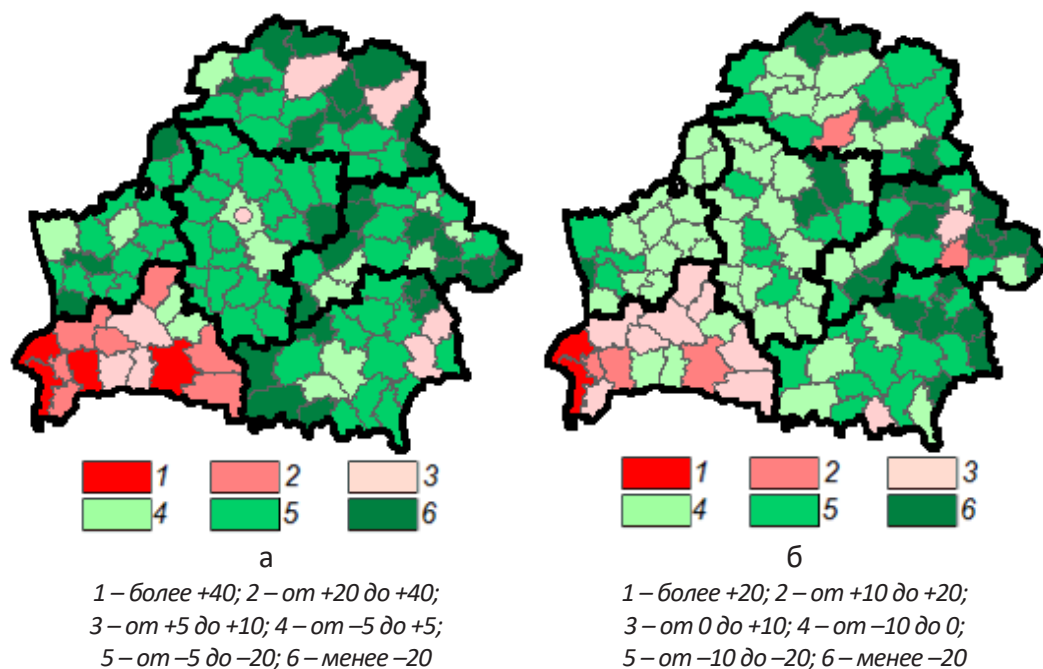
Источник: Расчёты автора по данным Белстата.

Рисунок 3. Доля белорусов, назвавших белорусский язык родным (сельское население), 2009 и 2019, %



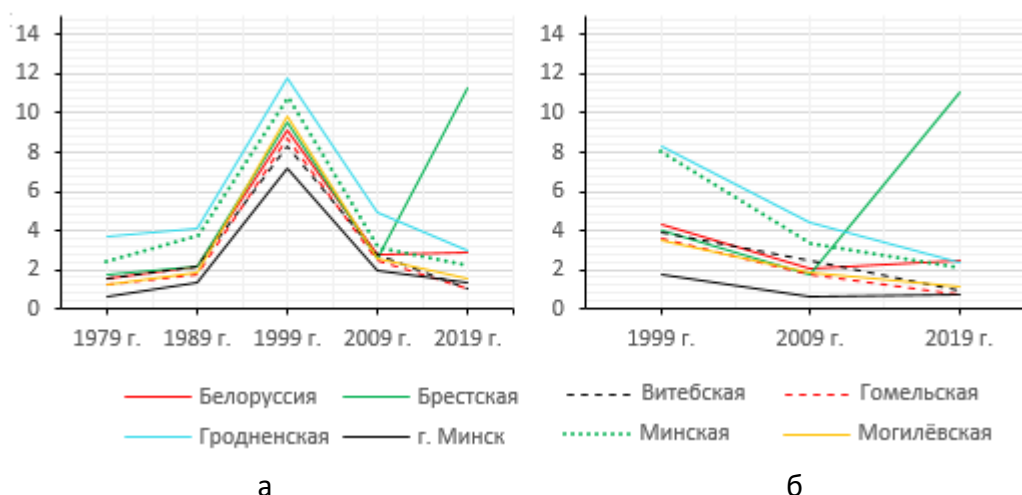
Источник: Расчёты автора по данным Белстата.

Рисунок 4. Изменение доли белорусов, назвавших белорусский язык родным, среди городского (а) и сельского (б) населения, 2009-2019, %



Источник: Расчёты автора по данным Белстата.

Рисунок 5. Динамика доли русских, назвавших белорусский язык родным (а) и домашним (б)



Источник: Расчёты автора по данным Белстата.

Для русских повышение доли белорусского языка и как родного, и как домашнего, отмечено только в Брестской области. При этом наблюдается достаточно интересная ситуация, когда в Брестской области среди белорусов доля населения, назвавшего белорусский язык домашним, в 2009-2019 гг. снизилась на самую большую среди всех регионов величину – 12,8%, а среди русских она повысилась в 6,2 раза. В областном центре – городе Брест – эти величины ещё более значительны: доля русских, указавших белорусский родным языком, увеличилась с 1,5 до 14,1%, а домашним – с 0,3 до 22,9%. Результаты анализа динамики данных показателей за несколько десятилетий (рисунок 5)

также показывают, что до 2019 г. ни в одном регионе никаких резких и противоположных по направлению другим регионам изменений не наблюдалось.

Таблица 10. Доля белорусского языка как родного и домашнего для русских с различным уровнем образования, %

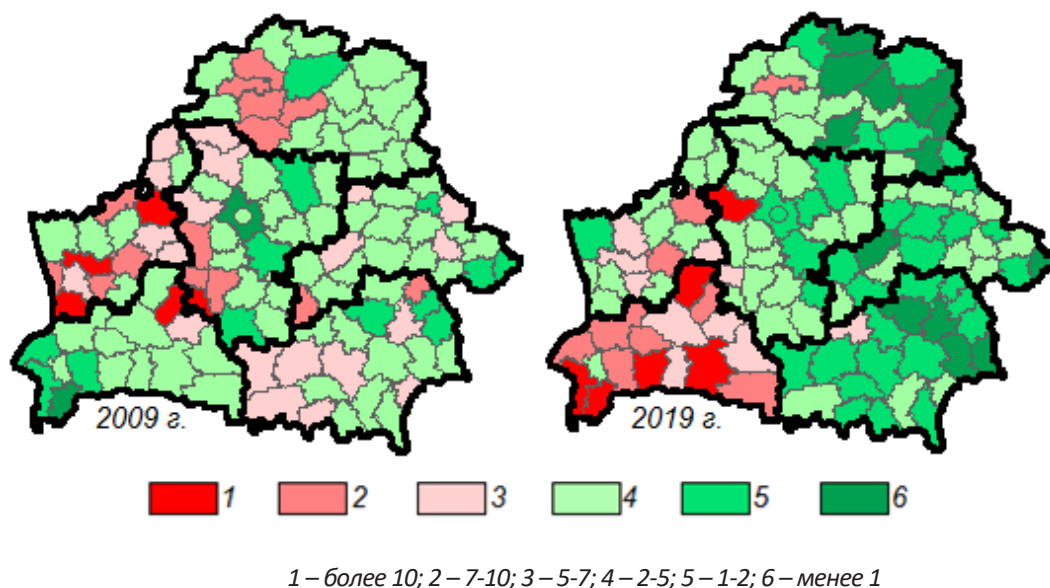
Уровень образования	Регион							
	Брестская	Витебская	Гомельская	Гродненская	г. Минск	Минская	Могилёвская	Белоруссия
Родной язык								
Начальное	2,7	2,6	1,9	9,3	0,9	3,6	2,3	3,1
Общее базовое	9,1	2,0	1,4	4,9	1,8	3,1	2,4	3,4
Общее среднее	6,8	1,6	1,7	4,6	1,4	1,7	1,0	2,3
Профессионально-техническое	2,3	1,5	0,8	2,2	0,8	2,4	2,0	1,5
Среднее специальное	8,4	1,0	1,0	3,3	1,7	2,7	1,9	2,6
Высшее и послевузовское	13,8	0,6	0,8	2,1	1,2	1,6	1,2	3,1
Домашний язык								
Начальное	4,4	3,2	2,5	9,5	1,6	6,5	2,6	4,2
Общее базовое	10,6	2,5	1,6	5,0	1,0	3,9	3,0	3,9
Общее среднее	4,9	1,9	1,3	4,4	0,5	1,9	1,2	2,0
Профессионально-техническое	2,2	1,7	0,6	2,2	0,5	2,9	1,5	1,4
Среднее специальное	8,4	0,8	0,5	2,5	0,8	2,5	1,3	2,2
Высшее и послевузовское	11,6	0,4	0,5	1,3	0,7	1,2	0,6	2,4

Источник: Расчёты автора по данным Белстата.

Аномальный рост доли русских с родным и домашним белорусским языком отражается и на других характеристиках. Например, данные переписи 2019 г. о распределении русского населения с родным и домашним белорусским языком по уровням образования в регионах Белоруссии (таблица 10) показывают гигантскую разницу по этому показателю между Брестской областью и остальными регионами, особенно для населения с высшим образованием. Причём, если во всех остальных регионах доли лиц, назвавших белорусский язык родным и домашним, среди людей с высшим образованием в основном ниже, чем с любым другим уровнем образования, то для Брестской области наоборот.

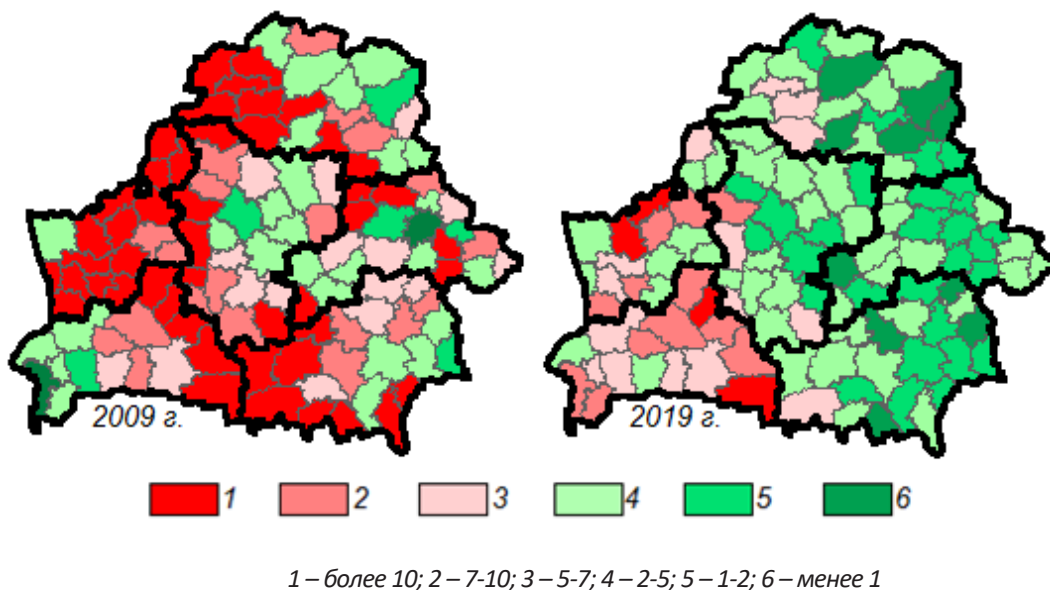
В разрезе административных районов и типов местности (рисунки 6-8) ситуация с долей белорусского языка как родного и её динамикой в 2009-2019 гг. среди русских в целом схожа с ситуацией среди белорусов: увеличение этой доли охватывает почти все административные районы Брестской области при почти полном отсутствии районов с её ростом за пределами Брестской области.

Рисунок 6. Доля русских, назвавших белорусский язык родным (городское население), 2009 и 2019, %



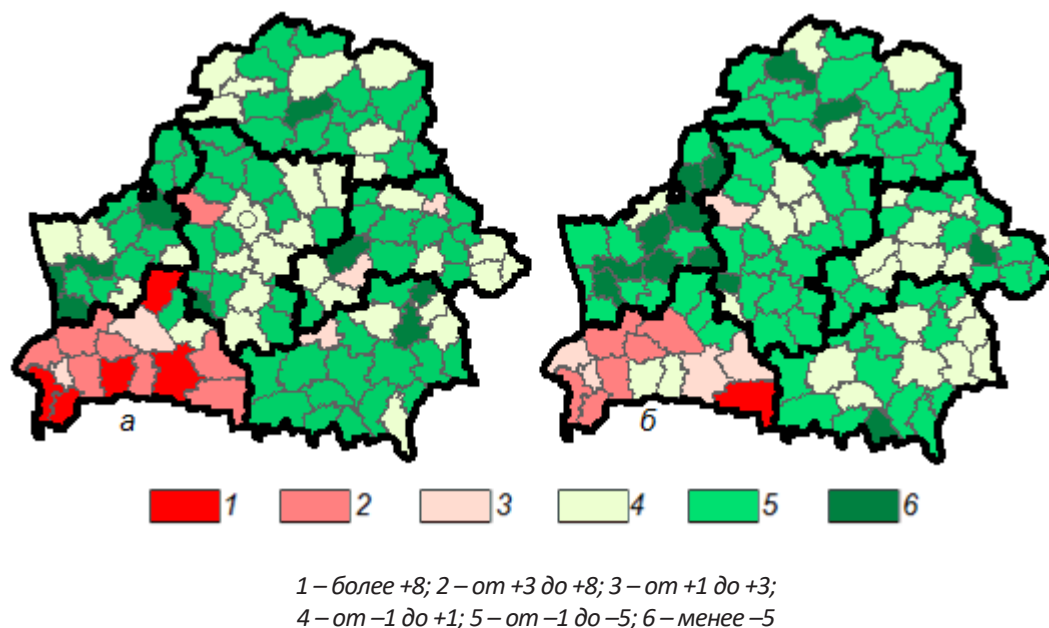
Источник: Расчёты автора по данным Белстата.

Рисунок 7. Доля русских, назвавших белорусский язык родным (сельское население), 2009 и 2019, %



Источник: Расчёты автора по данным Белстата.

Рисунок 8. Изменение доли русских, назвавших белорусский язык родным, среди городского (а) и сельского (б) населения, 2009-2019, %



Источник: Расчёты автора по данным Белстата.

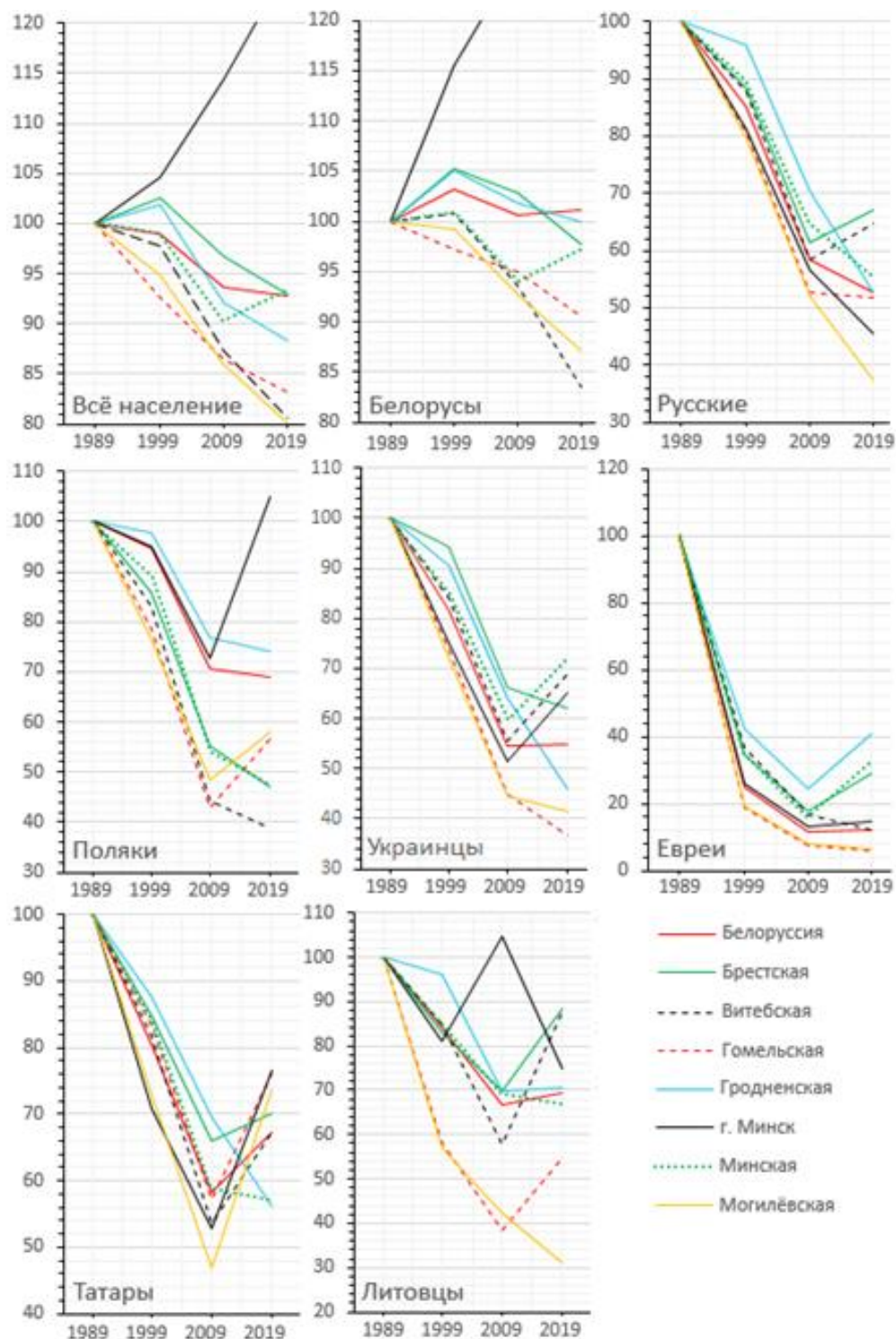
В конечном итоге именно рассмотренные аномальные изменения в некоторых регионах (1-2 региона для каждого показателя) и обеспечили рост доли белорусского языка и как родного, и как домашнего для всего населения Белоруссии в целом, а также для белорусского и русского населения, в частности.

Показательны изменения численности русского и белорусского населения регионов и числа назвавших белорусский язык родным и домашним (рисунок 9; таблица 11).

Как видно на рисунке 9, последняя перепись впервые показала весьма разнонаправленные изменения численности населения рассматриваемых национальностей по регионам по сравнению с предыдущими переписями, показывавшими в значительной степени синхронные изменения.

Так, например, численность населения русских, непрерывно и значительно снижавшаяся во всех регионах, в 2019 г. неожиданно возросла в Брестской и Витебской областях при том, что в обеих этих областях общая численность населения, а также численность белорусов снизилась. В Витебской области к тому же величина снижения численности белорусского населения и всего населения в целом оказалась максимальной из всех регионов и такой же максимальной оказалась величина увеличения численности русских. С другой стороны, в г. Минске возросла численность населения всех крупных национальностей, за исключением русских, где она заметно снизилась, хотя именно в Минске доля русских относительно всего русского населения в Белоруссии максимальная – более 20%. При этом отсутствуют объективные факторы, способные объяснить рост численности русского населения в Брестской и Витебской областях при снижении в них общей численности населения и при значительном снижении абсолютной численности русских в других регионах.

Рисунок 9. Базисные коэффициенты прироста населения отдельных национальностей по Белоруссии и её регионам, 1999-2019, % относительно уровня 1989 г.



Источник: Расчёты автора по данным Белстата.

Среди белорусов существенный рост численности населения зафиксирован в г. Минске, именно он обеспечивает небольшой прирост населения белорусской национальности в целом по стране. Именно для Минска самый большой прирост

численности населения сопровождается самым большим приростом назвавших белорусский язык родным и домашним (таблица 11). Для русских прирост численности населения сопровождается ростом численности назвавших белорусский язык родным и домашним только в Брестской области, для Витебской ситуация противоположна.

Традиционно рост численности населения в г. Минске объясняется миграцией, так как для Минска всегда наблюдались самые низкие показатели воспроизводства населения среди всех регионов, к тому же непрерывно уменьшающиеся с 2014 г. Тем не менее именно в Минске между переписями 2009 и 2019 г. зафиксирован наибольший абсолютный прирост населения белорусов моложе трудоспособного возраста среди всех регионов (38,4% против 5,2% для всех остальных регионов в целом) и одно из самых высоких значений увеличения его доли среди всего населения. Если сравнивать с динамикой этого показателя между переписями 1999 и 2009 г., то для Минска в 2009 г. изменение численности белорусов моложе трудоспособного возраста составило –22,8%, что было несколько выше среднереспубликанского значения (–26,2%) и соответствовало показателям для других регионов (от –22,2 до –31,4%, а в целом для всех регионов, кроме г. Минска –26,8%). После переписи, в 2020 и 2021 г. население Минска, согласно текущему учёту, уже последовательно уменьшалось.

Для русских разница в приросте населения моложе трудоспособного возраста по регионам различается кардинально: максимальное значение в Брестской области +76,9%, также очень высокие числа в Витебской и Гомельской областях. В остальных областях этот показатель падает на десятки процентов. Между переписями 1999 и 2009 г. такая разница между регионами, как и для белорусов, отсутствовала, значение данного показателя составляло от –64,3% в г. Минске до –71,6% в Гомельской области.

Коэффициент детности (отношение детей в возрасте 0-9 лет к числу женщин репродуктивного возраста соответствующей национальности) в Брестской и Гомельской областях увеличился более чем в 2 раза, в Витебской области он также заметно выше среднереспубликанского уровня (таблица 12).

Исходя из рассмотренных показателей и их динамики, можно сделать предположение о существовании связи между аномальными изменениями языковых характеристик и аномальным увеличением численности населения, особенно в группе моложе трудоспособного возраста. Так в Минске, лидирующем по приросту населения белорусов в данной группе, аномально высокий и прирост численности назвавших белорусский язык родным и домашним. Могилёвская область, где увеличение доли населения белорусов моложе трудоспособного возраста в 2009-2019 гг. самое высокое среди всех регионов Белоруссии, а общий прирост численности населения – один из самых низких, показывает аномальный прирост численности населения, указавшего белорусский язык домашним. В Брестской области, где для русского населения зафиксирован прирост численности населения моложе трудоспособного возраста, намного превышающий данный показатель в других регионах, одновременно зафиксирован и аномальный прирост численности русских, назвавших белорусский язык родным и домашним. Такие же закономерности зафиксированы и для других национальностей, что будет показано ниже.

Таблица 11. Изменение численности населения, а также численности назвавших белорусский язык родным и домашним среди белорусского и русского населения регионов Белоруссии

Области и г. Минск	Численность			В том числе моложе трудоспособного			Белорусский родной			Белорусский домашний		
	2009	2019	+/-, %	2009	2019	+/-, %	2009	2019	+/-, %	2009	2019	+/-, %
Белорусы												
Брестская	1 233 385	1 171 835	-5,0	235 059	241 747	+2,8	735 662	1 009 981	+37,3	362 320	195 083	-46,2
Витебская	1 047 979	934 925	-10,8	167 269	158 930	-5,0	634 931	504 027	-20,6	266 235	136 977	-48,6
Гомельская	1 271 022	1 211 234	-4,7	224 750	238 530	+6,1	778 740	648 302	-16,7	321 295	198 394	-38,3
Гродненская	715 251	701 190	-2,0	130 172	142 392	+9,4	492 182	430 443	-12,5	274 547	276 472	+0,7
г. Минск	1 455 875	1 753 122	+20,4	228 127	315 667	+38,4	633 119	968 556	+53,0	102 212	674 762	+560,2
Минская	1 258 672	1 302 780	+3,5	215 324	247 400	+14,9	965 908	862 223	-10,7	534 560	538 146	+0,7
Могилёвская	975 148	915 633	-6,1	165 641	168 575	+1,8	600 845	469 607	-21,8	212 735	255 409	+20,1
Русские												
Брестская	89 685	97 936	+9,2	7 019	12 418	+76,9	2 299	11 107	+383,1	1 610	10 831	+572,7
Витебская	124 958	138 075	+10,5	9 079	14 452	+59,2	3 462	1 324	-61,8	3 084	1 196	-61,2
Гомельская	111 085	108 712	-2,1	7 583	10 508	+38,6	2 751	1 137	-58,7	2 025	729	-64,0
Гродненская	87 451	65 550	-25,0	9 013	6 565	-27,2	4 291	1 980	-53,9	3 847	1 576	-59,0
г. Минск	184 070	148 079	-19,6	11 849	10 180	-14,1	3 700	1 905	-48,5	1 123	963	-14,2
Минская	101 579	86 408	-14,9	7 051	6 316	-10,4	3 172	1 863	-41,3	3 314	1 787	-46,1
Могилёвская	86 256	62 232	-27,9	6 556	4 248	-35,2	2 281	940	-58,8	1 650	699	-57,6

Источник: Расчёты автора по данным Белстата.

Таблица 12. Изменение коэффициента детности по регионам и национальностям

Регион		Всё население	Белорусы	Русские	Поляки	Украинцы	Евреи	Татары	Литовцы
Белоруссия	2009	0,38	0,40	0,18	0,29	0,08	0,24	0,14	0,20
	2019	0,49	0,51	0,29	0,47	0,25	1,50	0,42	0,30
Брестская область	2009	0,43	0,46	0,18	0,19	0,09	0,30	0,10	0,06
	2019	0,56	0,58	0,37	0,36	0,22	3,97	0,40	0,22
Витебская область	2009	0,35	0,38	0,17	0,16	0,06	0,21	0,07	0,10
	2019	0,45	0,47	0,32	0,30	0,41	0,97	0,37	0,13
Гомельская область	2009	0,39	0,42	0,15	0,07	0,06	0,20	0,07	0,14
	2019	0,51	0,54	0,30	0,38	0,18	1,25	0,45	0,24
Гродненская область	2009	0,39	0,44	0,26	0,32	0,10	0,43	0,26	0,26
	2019	0,55	0,58	0,36	0,50	0,26	2,87	0,45	0,34
г. Минск	2009	0,32	0,34	0,17	0,14	0,06	0,24	0,16	0,22
	2019	0,42	0,44	0,23	0,36	0,26	1,20	0,39	0,41
Минская область	2009	0,40	0,42	0,16	0,18	0,08	0,20	0,10	0,17
	2019	0,52	0,54	0,24	0,33	0,28	3,57	0,42	0,42
Могилёвская область	2009	0,38	0,40	0,18	0,10	0,06	0,29	0,06	0,14
	2019	0,49	0,51	0,23	0,38	0,28	0,95	0,55	0,51

Примечание: Выделены случаи увеличения показателя более чем в 2 раза.

Источник: Расчёты автора по данным Белстата.

Коэффициент линейной корреляции Пирсона между приростом численности населения белорусов по регионам Белоруссии и приростом числа белорусов, назвавших белорусский язык домашним, составляет $r = +0,93$, $p < 0,01$.

Автор может предположить, что аномальный прирост населения, особенно моложе трудоспособного возраста, в отдельных регионах для отдельных национальностей при совершенно иной динамике этого показателя в других регионах и столь же аномальное увеличение доли белорусского языка (в ряде случаев между этими показателями наблюдается статистически достоверная корреляционная связь) является следствием преднамеренного искажения результатов переписи (в первую очередь именно завышением численности населения моложе трудоспособного возраста.). Причём для подавляющего большинства аномального (искажённого) прироста численности в качестве родного языка и языка домашнего общения был записан какой-то один язык: белорусский как родной и домашний для белорусов г. Минска, а также для русских Брестской области, белорусский как домашний для белорусов Могилёвской области, русский как родной и домашний для русских Витебской и Гомельской областей, белорусский как родной и домашний для поляков Гомельской, Могилёвской областей и г. Минска, белорусский как родной для украинцев Витебской области, украинский как родной для украинцев Могилёвской области и др.

Именно по этой причине за 10 лет резко «взлетели» коэффициенты детности, причём всё это на фоне снижения рождаемости, когда общий коэффициент рождаемости уменьшился с 11,5 в 2009 г. до 9,9 в 2019 г., а суммарный – с 1,40 до 1,27. Возможно, завышение численности именно населения моложе трудоспособного возраста избавляет от необходимости корректировать такие результаты переписи, как принадлежность к рабочей силе, образование, семейное положение и др., где данная категория не

учитывается, да и вообще создаёт более благоприятную демографическую картину на фоне резкого обвала рождаемости, начавшегося в 2017 г. При этом с 2019 г. Белстат полностью прекратил публикацию абсолютно всех данных о естественном движении населения, прекращён выпуск «Демографического ежегодника» и соответствующих бюллетеней, соответствующие тематические разделы изъяты из всех других статистических сборников. Среди национальностей с небольшой численностью такое завышение более ярко заметно по сравнению с белорусами и русскими и приводит к таким результатам, когда, например, в 2009 г. в Минской области среди евреев насчитывался 1 ребёнок на 5 женщин, а в 2019 г. – уже 18 детей на тех же 5 женщин (таблица 12).

Таблица 13. Белорусский язык обучения в учреждениях дошкольного и общего среднего образования, 2012-2018, %

Регион	Дошкольное		Общее среднее	
	2012	2018	2012	2018
Брестская обл.	15,7	13,1	22,9	17,4
Витебская обл.	10,8	6,6	14,9	7,6
Гомельская обл.	7,5	6,8	13,8	9,8
Гродненская	18,5	15,7	19,6	12,5
г. Минск	3,1	3,5	2,0	2,1
Минская обл.	20,5	15,4	28,9	20,1
Могилёвская	9,0	6,7	14,8	9,8
Белоруссия	11,4	9,1	16,5	11,1

Источник: (Белстат 2019).

Следует отметить также тот факт, что для большинства населения моложе трудоспособного возраста ответы на вопросы переписи (в том числе о родном языке и языке домашнего общения) дают родители. Также родители выбирают язык обучения детей в учреждениях дошкольного и общего среднего образования. Поэтому следует проанализировать данные о языках обучения в этих учреждениях по регионам Белоруссии (таблица 13). В Минске доля обучающихся на белорусском языке заметно ниже, чем во всех других регионах, в Могилёвской области эта доля также ниже среднереспубликанской и при этом имеет тенденцию к снижению, хотя именно в этих регионах зафиксировано максимальное увеличение как абсолютной численности белорусов, указавших белорусский язык домашним, так и доли его среди всего населения (таблицы 6; 11).

В связи с этим наблюдается парадоксальная ситуация: родители отвечают за детей, что их, к примеру, языком домашнего общения является белорусский и одновременно родители же выбирают русский язык обучения, а доля белорусского в образовательных учреждениях постоянно и неуклонно снижается. К тому же приведённые в таблицу 13 цифры обеспечиваются в основном сельскими школами, в большинстве которых языком обучения является белорусский, и фактически выбора у родителей нет, так как в пределах досягаемости отсутствуют другие школы и существует только один класс на параллель. При этом известны случаи, когда родители, недовольные таким положением вещей, годами добиваются возможности обучения детей на русском языке¹. В городах же (где проживает 77,5% населения) в ряде случаев число школьников, обучающихся на

¹ В Жировичах 10 лет добивались, чтобы перевести обучение в школе на русский язык.

<https://sputnik.by/20211018/v-zhirovichakh-10-let-dobivalis-chtoby-perevesti-obuchenie-v-shkole-na-russkiy-yazyk-1057278559.html>

белорусском языке, составляет единицы^{2,3}. Яркий пример – единственный полностью «городской» регион – г. Минск, где учится на белорусском языке 2,1% учащихся школ, при этом именно в Минске по данному переписи доля указавших белорусский язык домашним «взлетела» с 5,8% в 2009 г. до 34,1% в 2019 г., а в абсолютных числах – с 102 212 до 674 762 человек, т. е. это число возросло на 560% (!).

На общем фоне особенно выделяется Брестская область, где аномальные изменения охватывают почти все административные районы: из 16 районов в 2019 г. численность русского населения возрастает в 11, доля русских, назвавших белорусский язык родным – в 13, домашним – в 11, доля белорусов, назвавших белорусский язык родным – в 15, тогда как доля белорусов, назвавших белорусский язык домашним, снизилась абсолютно во всех районах. Между приростом численности русских по административным районам Брестской области и приростом числа русских, назвавших белорусский язык домашним, наблюдается достоверная ранговая корреляция: коэффициент Спирмена $R = +0,52$, $p < 0,05$. Также для районов Брестской области установлена достаточно высокая линейная корреляция между приростом численности белорусов, назвавших белорусский язык родным, и русских, также назвавших белорусский язык родным ($r = 0,81$, $p < 0,001$).

Эти особенности в Брестской области резко отличаются как от всех других областей, так и от результатов предыдущих переписей, когда их не наблюдалось. Так, например, для доли назвавших русский язык родным среди всего городского населения исключительно в Брестской области резко снизился показатель варьирования данной величины по административным районам. Если в 2009 г. значение стандартного отклонения данного показателя по районам Брестской области равнялось 16,6, то в 2019 г. – 4,0 (снизившись, таким образом, в 4,2 раза), в то время как для всех остальных областей Белоруссии это значение в 2019 г. составляло 7,5-13,6, а максимальное его снижение за 2009-2019 гг. – в 1,8 раза. В итоге, если в 2009 г. разница между минимальным и максимальным значением показателя для городского населения районов Брестской области была весьма существенной (57,9%), то в 2019 г. – всего лишь 13,2%; все значения находились в районе отметки 20%, отклоняясь от неё в среднем на 3,4%, а максимально на 7,1%. Можно предположить, что именно показатель 20% стал той величиной, которая изначально была административно задана в качестве ориентира, к которому необходимо было «подогнать» результаты.

«Подгонка» результатов к одинаковому для всех районов изначально заданному значению обусловила чрезвычайно высокий коэффициент линейной корреляции Пирсона ($r = +0,98$, $p < 0,01$) между долей городского населения, назвавшего русский язык родным в 2009 г., и модулем изменения этого показателя. Для остальных районов Белоруссии ситуация диаметрально противоположна, и данный коэффициент имеет отрицательное значение ($r = -0,52$, $p < 0,01$), сходные значения показывает расчёт данного показателя для каждой области в отдельности.

² В Белоруссии открылся ещё один белорусскоязычный класс. <https://news.rambler.ru/cis/34613020-v-belorussii-otkrylsya-esche-odin-belorusskoyazychnyy-klass/>

³ Класс на одного ученика в школе с бассейном.: <https://ru.hrodna.life/2019/08/16/pervoklassniki-grodno-po-belorusski/>

Статистическая значимость отличий Брестской области от остальных областей по доле русского языка как родного подтверждается также расчётом *t*-критерия Стьюдента. Так, его расчёт для показателя изменения доли русского языка как родного для двух совокупностей (районы Брестской области и все остальные районы Белоруссии) показал его значение $t = 12,3$ (при $t_{крит.} = 2,61$ для $p < 0,01$). Расчёт *t*-критерия для 5 пар совокупностей районов Брестской области и каждой из других областей также показал высокое значение от 8,1 до 10,4. При этом ни для одной из пар прочих областей не зафиксировано достоверных различий по *t*-критерию. Аналогичный результат показали расчёты *t*-критерия для сельского населения.

Таким образом, аномальный прирост населения, особенно в трудоспособном возрасте, вместе другими способами искажений результатов переписи, не связанными с приписками численности населения (например, резкое увеличение доли белорусского языка как родного для белорусов Брестской области не сопровождается аномальным увеличением доли лиц моложе трудоспособного возраста), позволили достигнуть «идеальных» результатов – увеличения на небольшую величину доли и русского, и белорусского языков и как родных, и как домашних как для русских, так и для белорусов, а также для всего населения в целом.

Изменение численности и лингвистической структуры других национальностей

Третьей по численность национальностью в Белоруссии являются поляки, более трёх четвертей которых проживает в Гродненской области и которые характеризовались в 2009 г. самым низким уровнем урбанизации (61,4%). Так же, как и для всех других основных национальностей, перепись 2019 г. впервые показала разнонаправленную динамику численности польского населения в различных регионах (рисунок 9; таблица 14).

Таблица 14. Прирост численности польского населения областей и г. Минска

Регионы	Численность			В том числе моложе трудоспособного возраста		
	2009	2019	+/-, %	2009	2019	+/-, %
Белоруссия	294 549	287 693	-2,3	36 766	44 692	+21,6
Брестская обл.	17 539	14 893	-15,1	1 264	1 594	+26,1
Витебская обл.	11 141	9 806	-12,0	589	873	+48,2
Гомельская обл.	1 958	2 572	+31,4	57	348	+510,5
Гродненская обл.	230 810	223 119	-3,3	32 602	37 334	+14,5
г. Минск	13 420	19 397	+44,5	838	2 749	+228,0
Минская обл.	17 908	15 785	-11,9	1 344	1 541	+14,7
Могилёвская обл.	1 773	2 121	+19,6	72	253	+251,4

Источник: Расчёты автора по данным Белстата.

Следует при этом обратить внимание на то, что прирост населения, причём довольно заметный, произошёл только в регионах, исторически не являющихся местом традиционного проживания поляков: в Могилёвской, Гомельской областях и особенно в г. Минске, где за 10 лет их численность увеличилась на 44,5% – самый большой относительный прирост численности среди всех национальностей в Минске за период 2009-2019 гг. (во многом благодаря этому коэффициент урбанизации для поляков увеличился на 9,9%, что является рекордом среди всех национальностей – более чем в

3 раза выше, чем увеличение этого коэффициента в среднем по стране). В этих регионах прирост польского населения был обеспечен в первую очередь за счёт населения моложе трудоспособного возраста, для которого коэффициент прироста более чем на порядок превышает его значение в среднем по стране, а коэффициент детности увеличился в 2,6-5,4 раза (таблица 12). И именно в этих регионах выросла, причём также значительно, численность и доля населения, назвавшего белорусский язык родным и особенно домашним (таблицы 3; 6; 15).

Таблица 15. Прирост числа назвавших белорусский язык родным и домашним среди польского населения областей и г. Минска

Регионы	Белорусский, родной			Белорусский, домашний		
	2009	2019	+/-, %	2009	2019	+/-, %
Белоруссия	171 287	156 650	-8,5	120 378	132 366	+10,0
Брестская обл.	9 673	6 518	-32,6	6 480	4 273	-34,1
Витебская обл.	6 195	4 284	-30,8	5 366	3 668	-31,6
Гомельская обл.	860	1 176	+36,7	464	1 035	+123,1
Гродненская обл.	133 920	125 113	-6,6	93 995	109 210	+16,2
г. Минск	5 491	8 370	+52,4	1 684	5 081	+201,7
Минская обл.	14 553	10 277	-29,4	12 168	8 425	-30,8
Могилёвская обл.	595	912	+53,3	221	674	+205,0

Источник: Расчёты автора по данным Белстата.

Коэффициент линейной корреляции между приростом численности населения в регионах и увеличением в них доли назвавших белорусский язык родным от общего числа польского населения довольно высок ($r = 0,79$, $p < 0,05$), а увеличением доли назвавших его домашним ещё выше ($r = 0,84$, $p < 0,05$).

В регионах, где происходит снижение численности польского населения, относительная величина уменьшения назвавших белорусский язык родным в 2 и более раза превышает уменьшение общей численности польского населения. В регионах же с возрастанием численности поляков, наоборот – относительная величина прироста населения с белорусским языком как родным и, особенно, домашним, превышает общий относительный прирост. Исключительно в Брестской области заметно увеличилась доля поляков, назвавших домашним польский язык – до 7,8%, что в 6,5 раза выше, чем в среднем по стране; в Гродненской области, где общая численность поляков снизилась на 7,7 тыс. человек, численность назвавших белорусский язык родным также снизилась на 8,8 тыс. человек, зато численность назвавших его домашним, возросла на 15,2 тыс. человек.

Для украинцев, основным регионом проживания которых является Брестская область (около четверти всех украинцев), особенности изменения языковых характеристик также имеют ярко выраженную приуроченность к административным единицам. Так же, как и для поляков, значительный прирост численности украинского населения и в особенности прирост на сотни процентов населения моложе трудоспособного возраста наблюдался только в регионах, где проживает относительно небольшое число украинцев, тогда как в Брестской и Гомельской областях, где в 2009 г. проживало самое большое их число, оно снизилось (таблица 16). Однако в итоге всё равно в целом по стране результаты переписи показали небольшой прирост украинского населения. При этом все предыдущие переписи показывали синхронное по всем регионам снижение численности украинцев (рисунок 9).

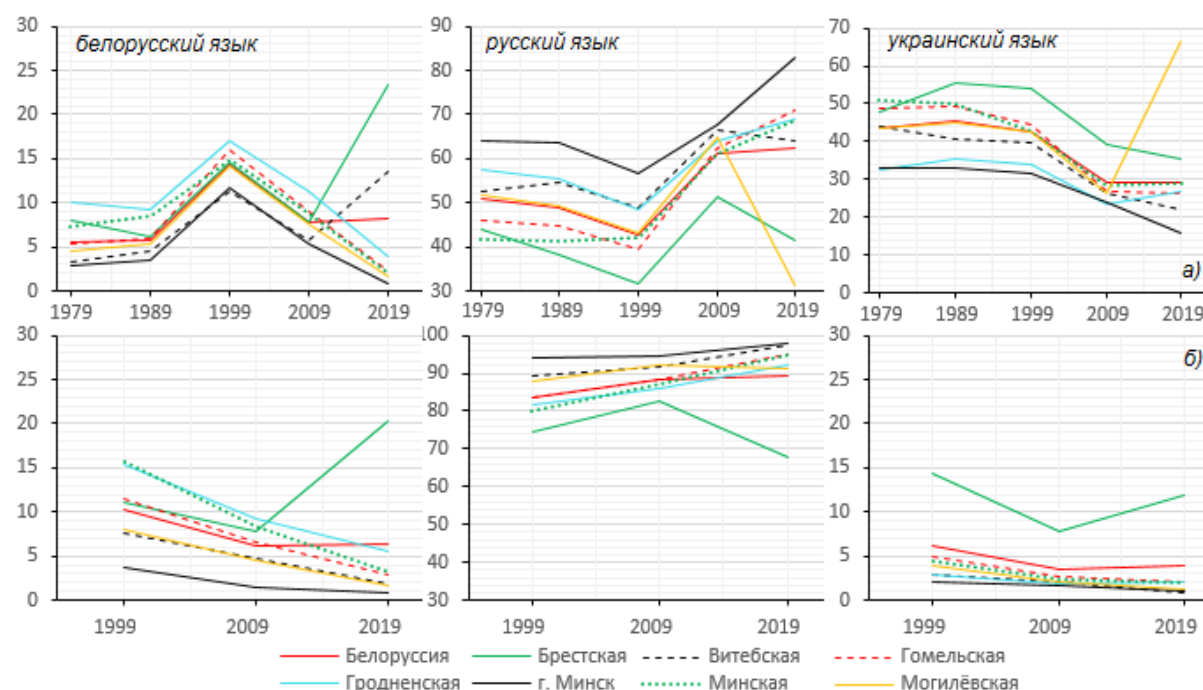
Таблица 6. Прирост численности украинского населения областей и г. Минска

Регионы	Численность			В том числе моложе трудоспособного возраста		
	2009	2019	+/-, %	2009	2019	+/-, %
Белоруссия	158 723	159 656	+0,6	5 986	13 884	+131,9
Брестская обл.	40 046	37 648	-6,0	2 365	3 138	+32,7
Витебская обл.	14 557	17 993	+23,6	403	2 341	+480,9
Гомельская обл.	30 920	25 085	-18,9	967	1 480	+53,1
Гродненская обл.	14 983	10 767	-28,1	654	814	+24,5
г. Минск	27 362	34 662	+26,7	610	2 993	+390,7
Минская обл.	17 745	21 273	+19,9	618	1 994	+222,7
Могилёвская обл.	13 110	12 228	-6,7	369	1 124	+204,6

Источник: Расчёты автора по данным Белстата.

Доля белорусского языка как родного среди украинцев резко повышается только в Брестской и Витебской областях (в 2,9 и 2,3 раза соответственно). В остальных же регионах этот показатель продолжил заметное снижение, которое было характерно для всех регионов в 1999-2009 гг. (рисунок 10). Доля же белорусского языка как домашнего резко (в 2,6 раза) возрастает только в Брестской области, а её динамика в Витебской области не отличается от динамики в остальных регионах.

Рисунок 10. Динамика доли белорусского, русского и украинского языков как родных (а) и домашних (б) для украинского населения, %

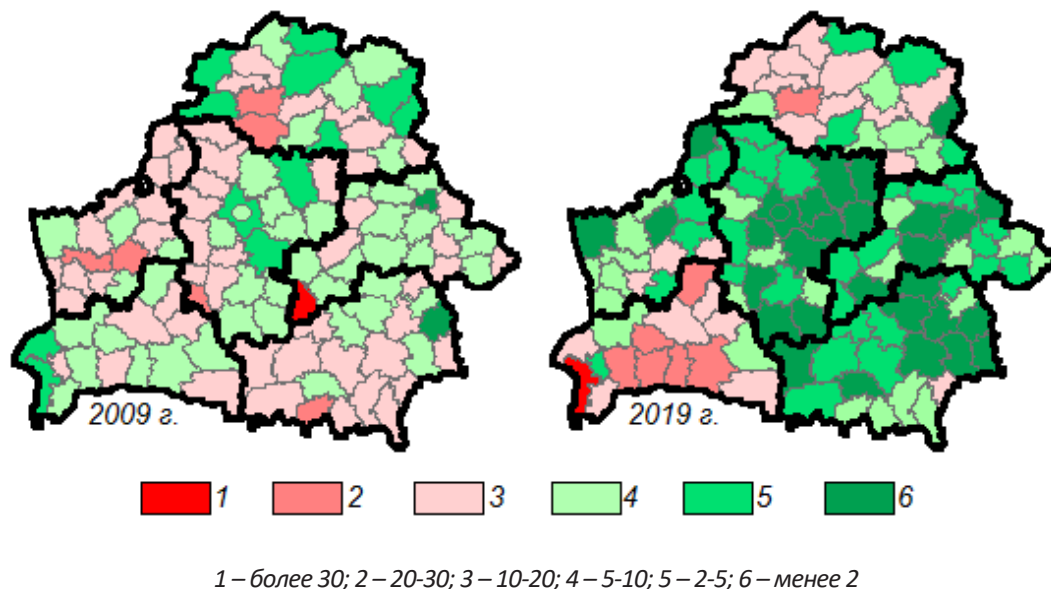


Источник: Расчёты автора по данным Белстата.

На рисунке 11 видно, что повышенное (более 10%) значение доли белорусского языка как родного среди городского населения наблюдалось в 2009 г. в 57 административных районах Белоруссии из 118. Из этих районов только 26% составляли районы Брестской и Витебской областей. В 2019 г. такие значения наблюдались только в 28 районах, причём уже 86% из них – районы Брестской и Витебской областей, а за их

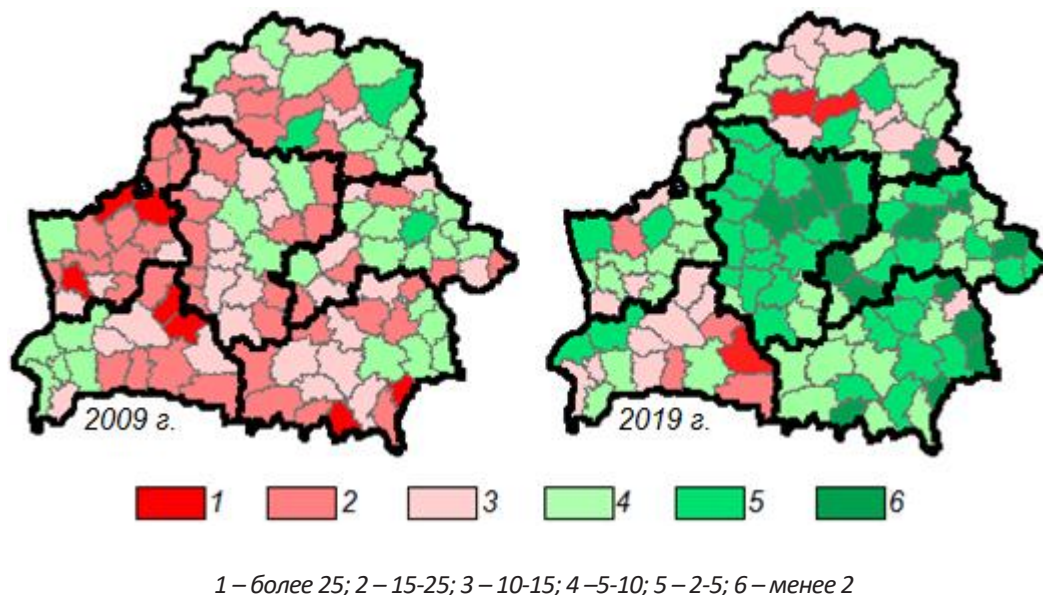
пределами они зафиксированы только в 4 районах. Среди сельского населения (рисунок 12) картина аналогична – в 2019 г. из 26 районов, где показатель доли белорусского языка как родного превышает 10%, 20 районов находятся в Брестской и Витебской областях.

Рисунок 11. Доля украинцев, назвавших белорусский язык родным (городское население), 2009 и 2019, %



Источник: Расчёты автора по данным Белстата.

Рисунок 12. Доля украинцев, назвавших белорусский язык родным (сельское население), 2009 и 2019, %

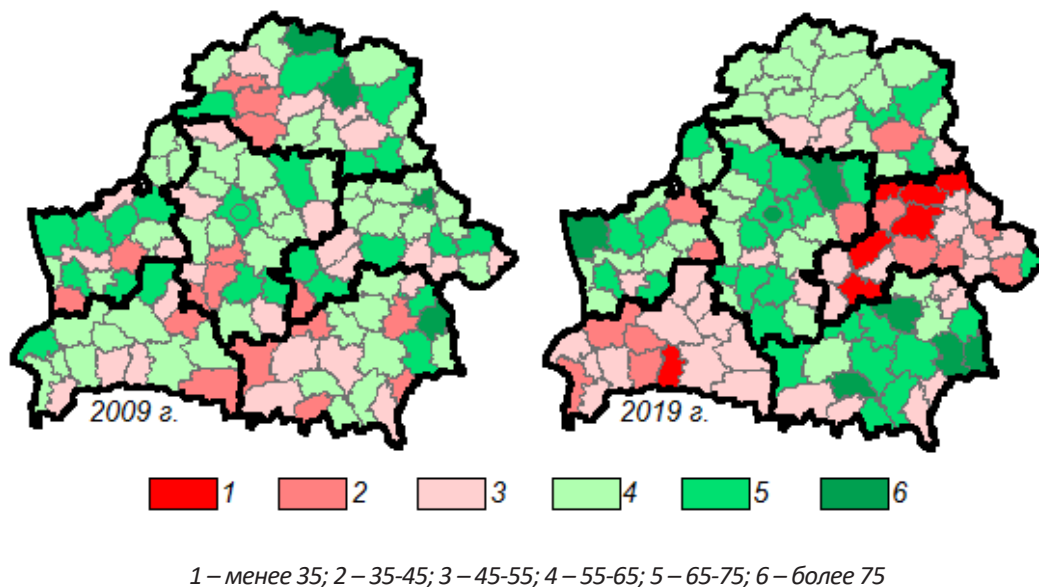


Источник: Расчёты автора по данным Белстата.

По снижению доли русского языка как родного для городского населения (рисунок 13) чётко выделяются Брестская и Могилёвская области, где абсолютно во всех районах, кроме одного района Могилёвской области, она в 2019 г. стала ниже 55%.

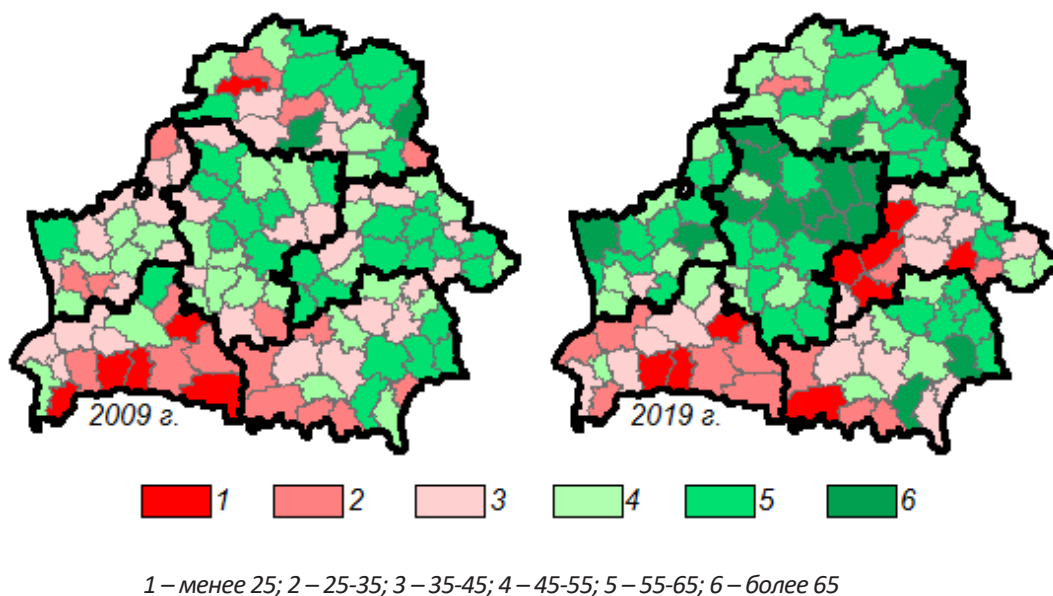
Для сельского населения также в Могилёвской области, единственной в Белоруссии, зафиксировано заметное снижение доли русского языка в большинстве районов (рисунок 14).

Рисунок 13. Доля украинцев, назвавших русский язык родным (городское население), 2009 и 2019, %



Источник: Расчёты автора по данным Белстата.

Рисунок 14. Доля украинцев, назвавших русский язык родным (сельское население), 2009 и 2019, %

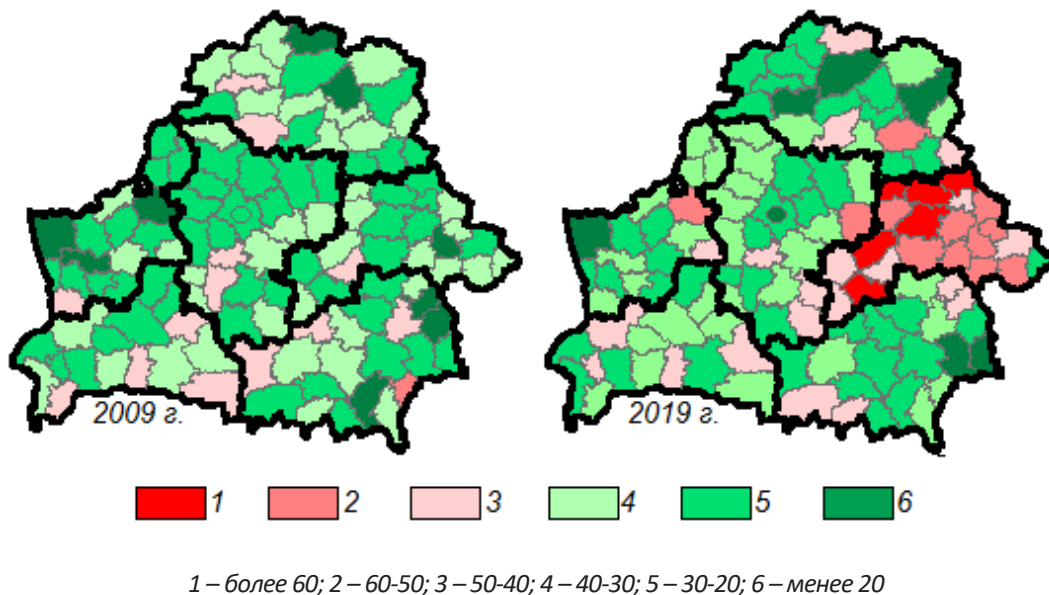


Источник: Расчёты автора по данным Белстата.

Городское же население районов Гомельской и Брестской областей не имеет принципиальных отличий по этим показателям от других областей. Это хорошо заметно на рисунках 15 и 16, показывающих, что ситуация с украинским языком как родным не претерпела существенных изменений между 2009 и 2019 г., за исключением аномальных

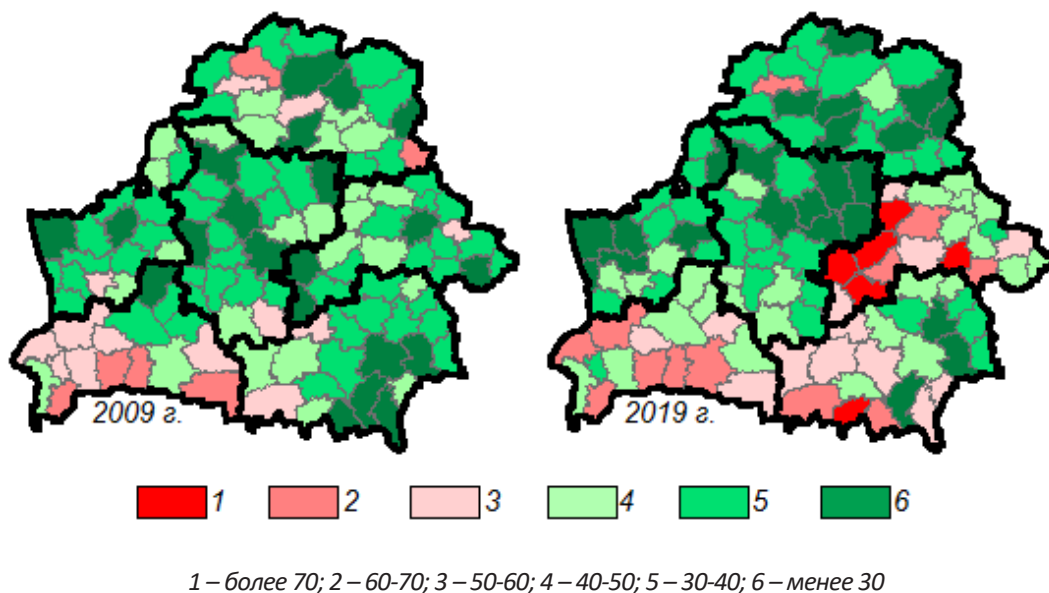
результатов в Могилёвской области, которая никогда не отличалась высоким уровнем украинского языка, однако она стала единственной, где резко выросла его доля как родного, причём сразу в 20 районах из 21.

Рисунок 15. Доля украинцев, назвавших украинский язык родным (городское население), 2009 и 2019, %



Источник: Расчёты автора по данным Белстата.

Рисунок 16. Доля украинцев, назвавших украинский язык родным (сельское население), 2009 и 2019, %



Источник: Расчёты автора по данным Белстата.

Таким образом, динамика родных языков для украинцев имеет ярко выраженные индивидуальные черты в различных регионах (таблица 17).

Таблица 17. Изменения доля языков как родных среди украинцев по регионам

Родной язык	Брестская область	Витебская область	Гомельская область	Гродненская область	г. Минск	Минская область	Могилёвская область
Белорусский	■		■				
Русский	■	■	■				■
Украинский	■		■		■	■	■

Примечание:

- – уменьшение более чем на 4%;
- – величина изменения ± 4%;
- – увеличение более чем на 4%.

Источник: Составлено автором.

Что касается динамики доли языков как домашних, то здесь только в Брестской области зафиксировано увеличение долей белорусского (в 2,6 раза) и украинского (в 1,5 раза) языков и соответствующее снижение доли русского, в других регионах – наоборот. В Могилёвской области падает доля всех трёх языков. Это стало возможным благодаря резкому росту в ней доли лиц, не указавших домашний язык при переписи.

Вообще, данный показатель представляет собой прекрасную иллюстрацию строгой приуроченности особенностей динамики лингвистических характеристик к административным единицам и отдельным национальностям, которая не может являться следствием естественных причин, а свидетельствует о преднамеренном искажении результатов переписи (таблица 18).

Таблица 18. Динамика доли лиц, не указавших родной и домашний языки, по национальностям и регионам, 2009-2019

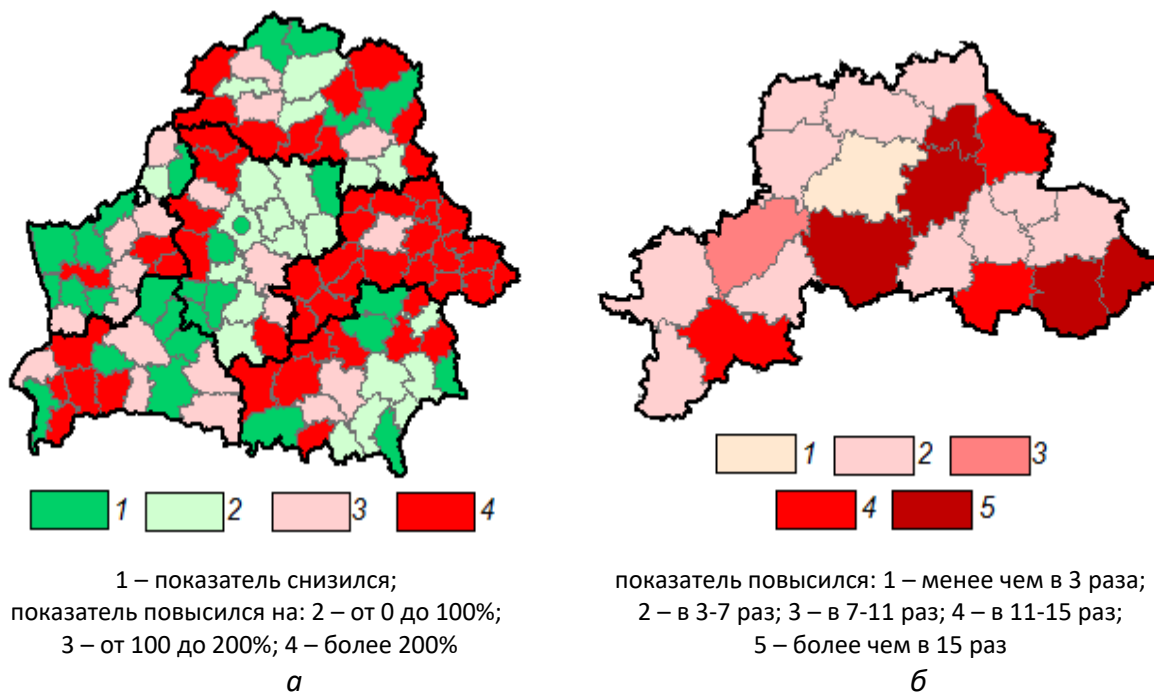
Национальности		Родной язык							Домашний язык						
		Брестская	Витебская	Гомельская	Гродненская	г. Минск	Минская	Могилёвская	Брестская	Витебская	Гомельская	Гродненская	г. Минск	Минская	Могилёвская
Белорусы	2009	0,5	0,4	0,5	0,5	1,1	0,7	0,4	0,8	0,7	0,9	1,0	1,4	1,3	0,7
	2019	0,0	0,0	0,0	0,0	0,0	0,1	4,2	0,0	0,0	0,0	0,0	0,0	0,0	4,4
Русские	2009	0,3	0,3	0,3	0,3	0,4	0,4	0,3	0,5	0,5	0,6	0,6	0,6	0,6	0,4
	2019	0,4	0,5	0,3	0,2	0,0	0,0	0,0	0,0	0,0	0,0	0,0	0,0	0,0	2,7
Поляки	2009	0,4	0,1	0,3	0,4	0,9	0,3	1,6	0,5	0,2	0,3	0,7	1,1	0,5	1,7
	2019	0,0	0,1	0,3	0,3	0,3	0,6	4,3	0,0	0,0	0,0	0,1	1,1	1,3	6,7
Украинцы	2009	0,4	0,4	0,5	0,3	0,7	0,6	0,5	0,5	0,5	0,5	0,3	0,8	0,8	0,5
	2019	0,0	0,6	0,2	0,2	0,2	0,5	0,7	0,0	0,0	0,0	0,0	0,0	0,0	5,7
Евреи	2009	1,6	1,0	1,5	0,4	0,7	0,9	1,4	1,4	0,7	0,8	0,2	0,4	0,1	0,3
	2019	1,2	0,6	0,7	0,4	0,2	3,7	6,1	0,0	0,0	0,1	0,0	0,0	0,0	10,0
Татары	2009	0,6	0,7	1,7	0,7	0,7	0,5	0,2	0,3	0,1	0,8	0,5	0,3	0,4	0,0
	2019	0,5	0,9	0,4	0,1	0,4	4,6	11,5	0,1	0,0	0,0	0,0	0,0	0,0	7,4
Литовцы	2009	1,4	1,9	1,1	0,5	1,2	1,1	1,5	0,0	1,1	1,1	0,5	1,1	0,4	0,7
	2019	0,9	1,0	1,0	0,9	0,0	2,8	5,0	0,0	0,0	0,0	0,0	0,0	1,5	6,5

Источник: Расчёты автора по данным Белстата.

Могилёвская область является единственной, где доля лиц, не указавших родной и домашний языки, многократно возрастает среди всех национальностей и становится намного большей, чем во всех остальных регионах. Особенно это заметно для домашнего языка, где в остальных регионах практически отсутствует население, не указавшее

домашний язык, тогда как в Могилёвской области среди всех национальностей доля таких людей очень существенна и достигает 10% (для евреев). Для родного языка этот показатель чётко дифференцируется ещё и по национальностям: так, в Могилёвской области среди всех русских только 2 человека в 2019 г. не указали родной язык, среди украинцев изменение по сравнению с 2009 г. также незначительно, однако очень резкий рост наблюдается для всех остальных рассмотренных национальностей, достигая максимума среди татар, где доля не указавших родной язык выросла почти в 60 раз. Очевидно, что вопрос, почему из всех областей только в Могилёвской заметная доля населения основных национальностей решила скрыть от переписчиков свои родные и домашние языки, причём русское и украинское население, в отличие от других национальностей, скрыло только домашний, носит риторический характер, а данные результаты (как, впрочем, и другие локализованные в пределах административных единиц аномалии) позволяют сделать вывод лишь о качестве проведения переписи и уровне достоверности её результатов.

Рисунок 17. Изменение численности населения, не указавшего родной язык, по районам Белоруссии (а) и Могилёвской области (б), 2009-2019



Источник: Расчёты автора по данным Белстата.

Здесь необходимо сказать, что доля лиц, не указавших свои языки, повысилась во многих районах не только Могилёвской области (рисунок 17а), однако во всех других областях какая-либо закономерность динамики этого показателя по районам отсутствует, и в разных районах наблюдаются различные по направлению и величине изменения. И только в Могилёвской области все без исключения районы показали рост данного показателя, причём многократный, почти везде более чем в 3 раза (рисунок 17б). Среди всего населения области доля не указавших родной язык возросла в 2009-2019 гг. с 1,7 до 6,2% при том, что во всех других регионах Белоруссии эта доля в 2019 г. не превышала 2,4%. Несмотря на то, что в Могилёвском районе Могилёвской области увеличение доли населения, не указавшего родной язык, самое маленькое из всех районов

области (из-за изначально высокого значения показателя в 2009 г.), эта доля в нём составляет 8,0%, что является самым высоким значением среди всех районов республики. В целом в Могилёвской области расположено 4 из 5 районов Белоруссии, где данный показатель превышает 5%.

В 1989-2009 гг. численность евреев во всех регионах сокращалась самыми быстрыми из всех рассмотренных национальностей темпами (рисунок 8) и по Белоруссии сократилась на 75%, в том числе в 1999-2009 гг. – на 53%. В 2009-2019 гг. в стране зафиксирован положительный прирост численности евреев, который (за исключением г. Минска) отмечен только в регионах, где она в 2009 г. была минимальной (причём этот прирост весьма значительный – 65,4-106,5%) (таблица 19). При этом огромный прирост, достигающий 1000% в Минской области, зафиксирован для населения моложе трудоспособного возраста. Доля лиц моложе трудоспособного возраста в целом по Белоруссии возросла более чем в 3 раза, а в Минской области более чем в 5 раз. Коэффициент детности для евреев в целом по Белоруссии возрос в 6,2 раза, что в 4,7 раза выше, чем его рост для всего населения. В отдельных регионах это значение ещё выше, например, в Брестской области он вырос в 13,4 раза с 0,30 в 2009 г. до 3,97 в 2019 г. (таблица 12). В итоге в 2019 г. коэффициент детности для евреев стал самым высоким из всех национальностей, превышая в 3,1 раза его значение для Белоруссии в целом, при том что в 2009 г. он был ниже среднего по стране.

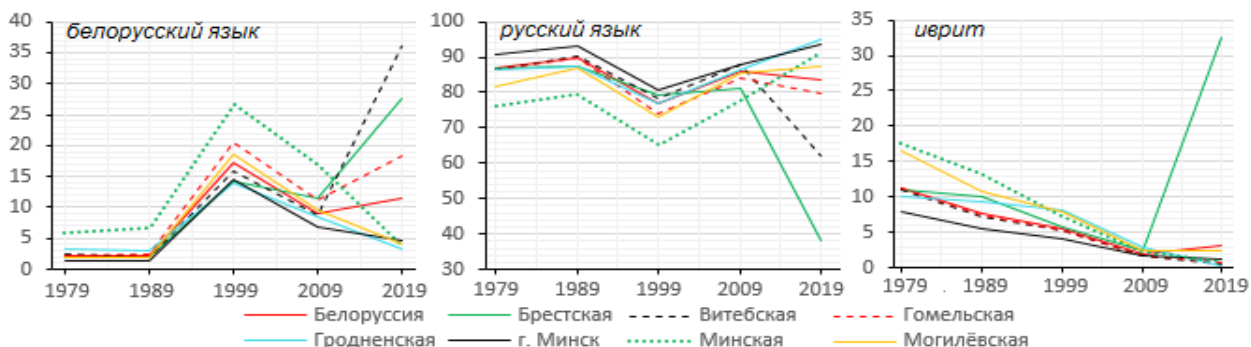
Столь резкие изменения численности сопровождаются резкими изменениями лингвистических характеристик, причём впервые в 2019 г. с разнонаправленным в различных регионах характером (рисунок 18).

Таблица 19. Прирост численности евреев по регионам

Регионы	Численность			В том числе моложе трудоспособного возраста		
	2009	2019	+/-, %	2009	2019	+/-, %
Белоруссия	12 935	13 705	+6,0	545	1 767	+224,2
Брестская обл.	570	943	+65,4	32	173	+440,6
Витебская обл.	2 127	1 561	-26,6	70	133	+90,0
Гомельская обл.	2 341	1 962	-16,2	89	239	+168,5
Гродненская обл.	538	905	+68,2	34	167	+391,2
г. Минск	5 194	5 699	+9,7	225	677	+200,9
Минская обл.	703	1 452	+106,5	23	253	+1000,0
Могилёвская обл.	1 462	1 183	-19,1	72	125	+73,6

Источник: Расчёты автора по данным Белстата.

Рисунок 18. Доля белорусского, русского языка и иврита как родных языков для еврейского населения по Белоруссии и её регионам, %



Источник: Расчёты автора по данным Белстата.

Таблица 20. Административные единицы с наибольшим для городского населения приростом евреев, назвавших белорусский язык родным, чел.

Регионы	Численность		Белорусский родной		Белорусский домашний		Русский родной		Русский домашний		Иврит родной	
	2009	2019	2009	2019	2009	2019	2009	2019	2009	2019	2009	2019
Брестская область												
г. Брест	234	328	24	68	6	42	183	169	215	282	8	86
г. Барановичи	116	267	16	85	3	13	100	75	113	254	0	104
г. Пинск	146	177	15	44	1	0	120	66	138	176	5	63
Витебская область												
Оршанский р-н	272	188	34	61	4	1	231	127	266	187	2	0
Полоцкий р-н (без г. Новополоцк)	238	157	13	67	1	0	211	88	233	157	8	0
г. Витебск	1 315	912	89	303	11	5	1 194	595	1 292	903	12	4
г. Новополоцк	108	130	4	49	0	3	98	75	105	127	4	2
Гомельская область												
г. Гомель	1 684	1 281	135	182	26	9	1 463	1 083	1 623	1 267	27	10
г. Мозырь	167	215	28	66	4	1	135	140	161	211	1	2

Источник: (Белстат 2020).

Таблица 21. Изменение численности евреев и числа назвавших русский, белорусский языки и иврит родными и домашними среди сельского населения, чел.

Регион	Численность		Белорусский родной		Белорусский домашний		Русский родной		Русский домашний		Иврит родной	
	2009	2019	2009	2019	2009	2019	2009	2019	2009	2019	2009	2019
Брестская обл.	18	86	3	31	1	5	15	21	16	81	0	33
Витебская обл.	63	89	9	50	5	3	51	38	56	85	0	0
Гомельская обл.	54	103	8	31	4	4	43	65	48	97	1	0
Гродненская обл.	15	99	4	3	4	2	11	95	11	97	0	0
Минская обл.	131	622	20	19	9	11	102	581	120	610	4	4
Могилёвская обл.	34	46	7	1	4	1	23	41	29	22	0	0
Белоруссия	315	1 045	51	135	27	26	245	841	280	992	5	37

Источник: (Белстат 2020).

Хорошо заметны огромные значения увеличения численности населения, назвавшего родным белорусский язык, в городах и сельской местности Брестской, Витебской и Гомельской областей (в ряде случаев на сотни процентов), а также иврит исключительно в Брестской области (более чем в 10 раз). По результатам переписи 2009 г. ни в одном районе Брестской области среди сельского населения не было евреев, назвавших иврит родным языком. По переписи 2019 г. они появились в 12 из 16 районов при том, что среди всех остальных районов Белоруссии перепись показала их наличие только в 2. Что касается языков домашнего общения, то здесь также выделяется лишь Брестская область с возросшей в 2,9 раза долей белорусского языка (таблица 6).

Таблица 22. Прирост численности татар по регионам

Регионы	Численность			В том числе моложе трудоспособного возраста		
	2009	2019	+/-, %	2009	2019	+/-, %
Белоруссия	7 329	8 445	+15,2	370	1 132	205,9
Брестская обл.	725	773	+6,6	31	92	196,8
Витебская обл.	822	1 033	+25,7	23	137	495,7
Гомельская обл.	776	1 030	+32,7	27	149	451,9
Гродненская обл.	1 710	1 385	-19,0	160	168	5,0
г. Минск	1 558	2 240	+43,8	70	309	341,4
Минская обл.	1 239	1 201	-3,1	44	154	250
Могилёвская обл.	499	783	+56,9	15	123	720

Источник: Расчёты автора по данным Белстата.

Численность татар показывает прирост сразу на 15,0% между переписями 2009 и 2019 г. (в 1989-2009 гг. она сократилась на 42,1%) во многом за счёт регионов, не являющихся регионами исторического проживания белорусских татар, тогда как в Гродненской области, являющейся таким регионом, их численность снизилась на максимальную величину (рисунок 8; таблица 22). В Могилёвской же области, где доля татар в 2009 г. была минимальна, прирост их численности в 2019 г. был максимальным. Также многократно возросли численность и доля населения моложе трудоспособного

возраста и коэффициент детности, причём зафиксирована тесная отрицательная корреляция между численностью населения моложе трудоспособного возраста в 2009 г. и относительным её приростом в 2019 г. ($r = -0,77, p < 0,05$).

Сопоставление динамики численности городского населения татар и доли белорусского языка как родного и как домашнего показало чётко индивидуальные по регионам особенности изменения данного комплекса показателей. Брестская и Витебская области характеризуются возрастанием на десятки процентов численности населения татар с одновременным увеличением на сотни и тысячи процентов доли татар, назвавших белорусский язык родным и языком домашнего общения. Гомельская область отличается от них только стабилизацией численности населения в крупных райцентрах при резком увеличении её в областном центре и отсутствием увеличения доли белорусского языка как домашнего. При этом в ряде районов при уменьшении или незначительном увеличении городского населения татар резко возрастает доля городского населения, назвавшего белорусский язык родным: в Жлобинском районе – с 0 до 21,1%, Мозырском районе – с 0 до 22,2%, Речицком районе – с 1,5 до 21,8%.

В Гродненской и Минской областях ни в одном районе с численностью татар более 15 человек не повышается доля белорусского языка ни как родного, ни как домашнего, а численность татар везде снижается либо стабильна. В г. Минске численность татар заметно увеличивается при существенном уменьшении доли белорусского языка. В Могилёвской области численность татар увеличивается на десятки процентов, доли белорусского языка продолжают оставаться в районе нулевых значений, при этом наблюдается резкое увеличение числа татар, не указавших родной язык при переписи. Также Могилёвская область – единственная, где возросла доля населения, назвавшего домашним языком татарский, причём сразу в 4,6 раза.

Более подробную картину для городского населения даёт таблица 23, данные которой показывают резкие различия динамики доли белорусского языка в различных областях и огромные цифры прироста доли белорусского языка в крупных городах Брестской, Витебской и Гомельской областей.

Перечисленные города охватывали 20% городского населения татар в 2009 г., в 2019 г. это значение увеличилось до 60%. Без учёта г. Минска эти значения составляли соответственно 9 и 30%.

Особенности динамики численности и доли белорусского языка для сельского населения татар по регионам (таблица 24) имеют некоторое сходство с городским: в Брестской, Витебской и Гомельской областях доля белорусского языка как родного увеличивается, а численность населения снижается; в Гродненской области снижаются оба этих показателя, а в Минской и Могилёвской областях увеличение численности населения сопровождается снижением доли белорусского языка. Доля татарского языка как родного и домашнего продолжает оставаться незначительной.

Таблица 23. Административные единицы с наибольшим для городского населения приростом татарского населения (учитывались только те, где численность на 2009 г. превышала 15 человек), чел.

Регион	Численность		Белорусский родной		Белорусский домашний		Русский родной		Русский домашний		Татарский родной		Татарский домашний	
	2009	2019	2009	2019	2009	2019	2009	2019	2009	2019	2009	2019	2009	2019
Брестская область														
г. Брест	225	271	4	120	0	119	178	101	222	151	37	43	0	1
г. Барановичи	101	129	7	59	4	53	73	54	95	76	19	16	0	0
г. Пинск	38	47	3	25	0	25	26	14	38	22	9	8	0	0
Витебская область														
Оршанский район	54	144	1	80	1	50	39	20	53	94	12	41	0	0
Полоцкий район (без г. Новополоцк)	86	109	1	56	2	30	68	30	86	79	16	22	0	0
г. Витебск	201	408	6	224	3	117	144	107	197	289	45	67	0	0
г. Новополоцк	83	72	1	32	1	19	64	27	80	53	16	12	1	0
Гомельская область														
г. Гомель	235	514	7	216	0	1	180	236	225	511	41	61	2	0
Минск														
г. Минск	1558	2240	201	138	62	61	1 057	1 812	1 442	2 174	238	266	2	2
Могилёвская область														
г. Могилев	127	306	2	0	2	0	91	213	125	258	33	79	0	22
г. Бобруйск	147	237	7	2	2	0	97	122	140	203	40	51	5	16

Источник: (Белстат 2020).

Таблица 24. Изменение численности татар и числа назвавших русский и белорусский языки родными и домашними среди сельского населения, чел.

Регион	Численность		Белорусский родной		Белорусский домашний		Русский родной		Русский домашний	
	2009	2019	2009	2019	2009	2019	2009	2019	2009	2019
Брестская обл.	167	163	9	35	12	37	128	104	153	125
Витебская обл.	181	151	39	51	41	37	103	71	136	113
Гомельская обл.	198	170	8	29	8	3	139	111	185	167
Гродненская обл.	195	128	52	20	50	13	113	86	129	116
Минская обл.	407	507	63	29	56	27	266	366	345	479
Могилёвская обл.	107	117	4	2	3	2	73	84	103	111
Белоруссия	1255	1236	175	166	170	119	822	822	1 051	1 111

Источник: (Белстат 2020).

Численность литовцев в Белоруссии снизилась с 1989 по 2009 г. на 33,1%. Перепись 2019 г. зафиксировала ее рост с 2009 по 2019 г. на 3,9%. При этом изменение численности резко различается по регионам и возрастным группам (таблица 25). Традиционным регионом проживания литовцев является Гродненская область, где локализовано чуть меньше половины всего литовского населения Белоруссии. В ней численность литовцев практически не изменилась. Резкое увеличение произошло лишь в Брестской, Витебской и Гомельской областях. Здесь же более чем в 2 раза возросла численность литовского населения моложе трудоспособного возраста.

Таблица 25. Прирост численности литовцев по регионам

Регионы	Численность			В том числе моложе трудоспособного возраста		
	2009	2019	+/-, %	2009	2019	+/-, %
Белоруссия	5087	5287	+3,9	426	623	+46,2
Брестская обл.	355	450	+26,8	11	38	+245,5
Витебская обл.	624	944	+51,3	27	60	+122,2
Гомельская обл.	271	388	+43,2	18	43	+138,9
Гродненская обл.	2153	2174	+1,0	245	291	+18,8
г. Минск	935	669	-28,4	74	101	+36,5
Минская обл.	476	462	-2,9	31	62	+100,0
Могилёвская обл.	273	200	-26,7	20	28	+40,0

Источник: Расчёты автора по данным Белстата.

Расчёт коэффициентов корреляции показал, что существует очень тесная связь между ростом общего числа литовского населения по регионам и ростом доли литовцев, назвавших родным белорусский язык ($r = 0,93$, $p < 0,05$), также положительная связь наблюдается между ростом числа литовского населения моложе трудоспособного возраста и долей литовцев, назвавших белорусский язык языком домашнего общения ($r = 0,71$, $p < 0,05$). Доля назвавших родным литовский язык значительно упала во всех регионах, кроме г. Минска, где она изменилась несущественно.

Что касается населения, назвавшего литовский язык домашним, то резкое увеличение его численности произошло только в Брестской области (с 2 до 101 человека). В остальных регионах, кроме Гродненской области, такое населения почти отсутствует как в 2009, так и в 2019 г. В Гродненской области его численность, хоть и

составляет заметную долю литовского населения, тем не менее снизилась с 2009 по 2019 г. в 2 раза.

Если подвергнуть анализу изменение численности и языковых характеристик литовцев на более низком иерархическом уровне административного деления (среди городского и сельского населения районов), то заметно, что максимальное увеличение численности характерно для городского населения нескольких административных единиц, перечисленных в таблице 26. Его совокупная численность в этих административных единицах увеличилась на 85,7% (по всей Белоруссии – на 3,9%, а по всему городскому населению – на 13,2%). Если в 2009 г. городское население указанных в таблице 26 регионов составляло 13,7% общей численности и 21,2% численности городского населения литовцев, то в 2019 г. – соответственно 24,5 и 37,7%, причём большинство этих регионов не относятся к районам их исторического проживания.

Показательно также увеличение в этих административных единицах населения, назвавшего белорусский язык родным и домашним. Эти показатели, за исключением регионов Гродненской области, увеличились на сотни и тысячи процентов. Среди городского населения ряда других регионов (районов с крупными районными центрами) эти показатели также резко возросли. Так, в г. Пинске число литовцев, назвавших белорусский язык родным, возросло с 4 до 16, а языком домашнего общения – с 1 до 12, в г. Новополоцке – соответственно с 5 до 38 и с 0 до 13, в Оршанском районе – с 5 до 46 и с 2 до 14, в г. Гродно – с 53 до 164 и с 21 до 60, в Борисовском районе – с 12 до 27 и с 4 до 21, в г. Могилёве – с 19 до 29 и с 7 до 29, в г. Бобруйске – с 7 до 21 и с 4 до 18. Схожая картина наблюдается среди сельского населения Минского района (где значительная часть сельских населённых пунктов фактически являются пригородами г. Минска) – с 8 до 44 и с 8 до 32.

Совокупная численность городского населения литовцев регионов, рассмотренных в таблице 26, назвавшего белорусский язык родным, возросла на 353%, а языком домашнего общения – на 283% (для сравнения: всего среди литовцев Белоруссии эти величины возросли на 86,0 и 13,1% соответственно, а среди городского населения – на 116 и 78%). Доля данного населения среди всех литовцев Белоруссии, назвавших белорусский язык родным и языком домашнего общения, увеличилась с 20,0 до 48,7% и с 11,1 до 37,4% соответственно, а среди только городского населения – с 32,5 до 68,1% и с 28,6 до 61,5% соответственно.

Таблица 26. Административные единицы с наибольшим для городского населения приростом литовцев (учитывались только те, где численность на 2009 г. превышала 15 человек), чел.

	Численность		Белорусский родной		Белорусский домашний		Русский родной		Русский домашний		Литовский родной		Литовский домашний	
	2009	2019	2009	2019	2009	2019	2009	2019	2009	2019	2009	2019	2009	2019
Брестская область														
г. Брест	105	166	18	101	8	60	61	45	95	64	20	17	0	42
г. Барановичи	75	97	12	53	10	29	36	25	62	45	21	18	1	23
Витебская область														
г. Витебск	120	366	18	284	7	93	61	61	109	273	38	20	1	0
Полоцкий район (без г. Новополоцк)	39	90	2	64	1	22	24	16	37	67	10	6	0	1
Поставский район	43	62	3	29	5	15	20	23	33	47	18	10	1	0
Гомельская область														
г. Гомель	101	172	13	115	0	35	61	41	98	136	24	14	0	1
г. Мозырь	28	39	4	26	1	11	17	9	25	28	6	3	0	0
Жлобинский район	17	37	4	26	0	11	10	7	17	26	3	4	0	0
Гродненская область														
Вороновский район	75	133	45	51	39	33	18	70	32	99	10	10	0	0
г. Ошмяны	30	49	11	12	7	4	14	30	23	45	4	7	0	0
г. Сморгонь	64	83	19	41	12	13	24	29	41	69	19	13	3	1

Источник: (Белстат 2020).

Выводы

Анализ динамики этнолингвистической структуры населения Белоруссии в целом и по регионам показывает ряд аномальных изменений, которые в итоге приводят к завышению численности населения и доли населения, назвавшего белорусский язык родным и домашним. Особенностью аномальных изменений является выраженная разнонаправленность динамики показателей этнолингвистической структуры по регионам Белоруссии (которой не наблюдалось по результатам предыдущих переписей) и охват аномальными изменениями большинства административных районов соответствующих областей.

Во всех регионах по всем национальностям, где наблюдался аномальный рост населения, одновременно возрастала и численность населения моложе трудоспособного возраста, причём во много раз выше, чем общая численность населения в этих регионах и чем численность населения моложе трудоспособного возраста во всех других регионах.

Аномально резкие изменения характеристик этнолингвистической структуры в 1-2 регионах обеспечивают изменение на небольшую величину в ту же сторону этих характеристик по всей стране в целом. Так, например, увеличение доли белорусского языка как родного среди всего населения и среди белорусов по национальности лишь Брестской области (соответственно +23,3 и +26,6%) и г. Минске (+13,5 и +11,7%) обеспечило её незначительное увеличение среди аналогичных категорий населения в целом по Белоруссии (соответственно +0,9 и +0,4%). Увеличение доли русского населения, назвавшего белорусский язык родным, исключительно в Брестской области (на 8,7%) обеспечило также незначительный прирост доли русского населения с родным белорусским языком по всей стране (на 0,1%). Увеличение доли украинского населения с родным белорусским языком лишь в Брестской (на 15,4%) и Витебской (на 7,8%) областях привело к увеличению этого показателя по стране на 0,3%. Увеличение доли родного белорусского языка среди евреев и татар Белоруссии (соответственно на 2,4 и 1,9%) было обеспечено значительным (до 27,3% для евреев и до 33,0% для татар) увеличением этого показателя в Брестской, Витебской и Гомельской областях. Очень значительное увеличение доли украинцев с родным украинским языком в Могилёвской области (+40,1%) обеспечило сохранение среди всего украинского населения Белоруссии значение данного показателя почти на прежнем уровне (оно снизилось всего на 0,1%). Перечисленные резкие увеличения доли белорусского и украинского языков в перечисленных регионах, сопровождающееся столь же резким снижением доли русского языка, привели к тому, что в целом по стране доля русского языка как родного среди всего населения, белорусов, русских и украинцев возросла незначительно (соответственно на 0,8; 1,1; 0,5 и 1,2%), хотя в других регионах это увеличение в некоторых случаях было на порядок выше. Доля иврита как родного языка для еврейского населения увеличилась в Белоруссии на 1,3% исключительно за счёт увеличения её на 30,1% в Брестской области.

Увеличение доли белорусского языка как домашнего среди всего населения страны (+2,6%) и среди белорусов по национальности (+2,4%) обеспечено за счёт резкого (соответственно в 5,9 и 5,5 раза) увеличения этой доли среди населения г. Минска, а среди русских и украинцев (+0,4 и +0,3%) – за счёт одной только Брестской области (соответственно +9,3 и +12,4%). Схожая картина наблюдается для евреев и татар: небольшие изменения доли белорусского языка как домашнего (для евреев +0,1%, для татар –0,9%) обусловлены существенным увеличением этой доли в Брестской области

(+4,3 и +12,0%). Для русского же языка как домашнего так же, как и для русского как родного наблюдается незначительное увеличение его доли для всего населения и отдельных национальностей в целом по Белоруссии за счёт резкого снижения доли в некоторых регионах при том, что в других регионах её увеличение многократно выше. Доля других этнических языков как домашних также изменились в целом по стране на незначительную величину (не более, чем на 0,8%) на фоне резких изменений в отдельных регионах (к примеру, среди литовцев доля литовского языка как домашнего уменьшилась на 0,8% при её увеличении в Брестской области на 21,8%, среди татар доля татарского языка как домашнего выросла на 0,2% при её увеличении в единственной Могилёвской области на 5,1% при увеличении численности татар в этой области на максимальную величину из всех регионов +56,9%).

Наряду с уменьшением общей численности населения страны на 0,95% увеличилась численность белорусов по национальности на 0,42% за счёт белорусского населения моложе трудоспособного возраста в г. Минске, величина прироста численности которого по сравнению с 2009 г. (38,4%) в 7,4 раза превысила аналогичную величину для всех остальных регионов в целом (5,2%), и именно в г. Минске, как упомянуто выше, одновременно резко увеличилась доля белорусского языка как родного и домашнего.

Характерной особенностью аномальных изменений этнолингвистических характеристик в отдельных регионах является то, что также они охватывают большинство или все районы соответствующих регионов. Так, в Брестской области число районов, где доля белорусского языка как родного среди городского населения белорусов выросла с 2009 по 2019 г. более чем на 5%, составляет 14 из 16 при том, что в Витебской и Гомельской областях таких районов насчитывается по 2, а в Могилёвской, Минской и Гродненской – ни одного. Среди сельского населения число районов, где в принципе произошло увеличение доли белорусского языка как родного – 13 из 16 при том, что среди всех остальных районов Белоруссии – только 4 из 102. Среди городского населения украинцев число районов с долей населения с родным белорусским языком выше 10% составляет 26, из них 22 района локализованы в пределах Брестской и Витебской областей (при том, что в 2009 г. таковых было 15 из 59). Среди сельского населения в 2019 г. таких районов в этих областях было 20 из 26, а в 2009 г. – 21 из 81. Среди городского населения украинцев число районов с долей населения с родным украинским языком выше 50% составляет 17, из них 15 – в Могилёвской области (всего в ней 21 район), причём в 2009 г. в Могилёвской области не было ни одного такого района и только 1 во всей республике.

При переписи 2009 г. не наблюдалось ни аномально резких изменений этнолингвистических показателей в нескольких регионах, противоположных по направлению относительно других регионов, ни строгой административной локализации районов, отличающихся от большинства других районов особенностями этих характеристик и их динамикой. При этом какими-либо иными факторами, кроме административного воздействия (например, миграции, межэтнические браки, смена этнической самоидентификации, «эффект лосося» и др.), влияющими на результаты переписи, объяснить такую ситуацию, на наш взгляд, не представляется возможным. Между регионами небольшой по размеру равнинной Белоруссии нет принципиальных этнокультурных различий, как в крупных или горных странах и регионах (к тому же аномальные изменения локализованы в пределах границ административных, а не этнокультурных регионов). Фактор смены этнической самоидентификации не может объяснить заметное увеличение численности русских лишь в Брестской и Витебской

областях при её снижении в целом по стране (к тому же, данный фактор в Белоруссии обуславливает смену самоидентификации русских на белорусов, а не наоборот, как в России). Причём численность русских в Брестской области, указавших белорусский язык домашним, возросла с 2009 по 2019 г. на 573% (!), а в Витебской области она сократилось на 61% (в то же время численность белорусов в Брестской области, указавших белорусский язык домашним, сократилась на 46%). Не может этот фактор объяснить и заметный рост численности поляков в Гомельской и Могилёвской областях при его снижении в целом по стране (особенно рост в Гомельской области польского населения моложе трудоспособного возраста на 510,5%), так как такие процессы могут происходить в основном в приграничной с Польшей Гродненской области, где проживает 77,6% белорусских поляков и где их число уменьшилось, а для литовцев, численность которых увеличилась, особенно в Гомельской и Витебской областях, смена этнической самоидентификации вообще не характерна. В этих регионах также не зафиксирована сколько-нибудь значительная миграция поляков и литовцев ни из Польши и Литвы, ни из Гродненской области. Миграция евреев в Белоруссию также не зафиксирована, поэтому сложно объяснить заметное увеличение их численности в ряде регионов (в особенности моложе трудоспособного возраста, например, в Минской области в 10 раз) и увеличение доли иврита как родного языка исключительно в Брестской области, причём в 13 раз, даже среди сельского населения Брестской области случаи указания иврита родным языком отмечены в 12 районах из 16 (в 2009 г. такое население полностью отсутствовало) при том, что во всей остальной Белоруссии это зафиксировано только в 2 районах. Миграция в Белоруссию русских и белорусов из других стран СНГ происходила главным образом в 1990-е и 2000-е годы, а в 2010-х её масштабы были заметно ниже, к тому же она была направлена во все регионы и такое населения вряд ли в заметном количестве указывало бы свой домашний язык как белорусский. А главное, рассматривая факторы, способные объяснить необычные результаты переписи, следует учитывать, что они должны были начать проявляться только в промежутке между 2009 и 2019 г., чтобы оказать такое существенное влияние и объяснить результаты переписи лишь 2019 г.

В целом масштабы приписок численности назвавших белорусский язык домашним выше, чем назвавших его родным, так как реальное падение доли населения с домашним белорусским языком заметно более выражено и для обеспечения роста доли белорусского языка и как родного, и как домашнего для последнего требуется большая величина завышенного прироста, что хорошо заметно на примере г. Минска.

Прирост численности населения и численности назвавших белорусский язык родным и домашним, вызванный искусственным завышением этих данных, намного заметнее для национальностей, характеризующихся в Белоруссии или в отдельных регионах сравнительно небольшой численностью. Именно для таких случаев аномальный прирост (положительный или отрицательный), отсутствовавший в предыдущих переписях, достигает сотен процентов и приводит к таким, например, результатам, как в Гомельской области, где в 2009 г. среди польского населения в среднем на 14 женщин детородного возраста приходился 1 ребёнок в возрасте 0-9 лет, а в 2019 г. – уже 5 детей на тех же 14 женщин или как в Витебской области, где прирост литовцев в трудоспособном возрасте в 2019 г. в абсолютном выражении в 10 раз превышает их число в возрасте моложе трудоспособного в 2009 г. Несмотря на то, что такие изменения для этносов, составляющих крайне невысокую долю среди всего населения Белоруссии, не особо влияют на общую картину, они, во-первых, являются индикатором наличия административного искажения

результатов, а во-вторых, могут иметь общественно-политическое значение, демонстрируя, что этническое разнообразие сохраняется и малые этносы также считают белорусский язык ценностным и используют его в быту, являясь интегрированной частью белорусской гражданской нации, при этом не утрачивая свои национальные языки в пользу русского.

Таким образом, можно сделать вывод, что результаты переписи не показывают реальных изменений численности и распределения языков населения Белоруссии и отдельных национальностей, а являются результатом искажений, направленных на получение политически желаемого результата.

Литература

- Анарбек Н. (2019). Социокультурные механизмы воспроизводства духовных ценностей общества. *Социологический альманах*, 10, 106-116. https://socio.bas-net.by/wp-content/uploads/2020/05/Sotsiol_Almanah_Vyp-10.pdf
- Бахлова О.В., Бахлов И.В. (2020). Политика идентичности в контексте нациестроительства и интеграционного взаимодействия (на примере Союзного государства Беларуси и России). *Регионоведение*, 4, 723-753. <https://doi.org/10.15507/2413-1407.113.028.202004.723-753>
- Белстат (2019). *Образование в Республике Беларусь*. <https://www.belstat.gov.by/upload/iblock/02f/02f0dcce5ea8e20041bca7728366684c.pdf>
- Белстат (2020). *Итоговые данные переписей населения Республики Беларусь*. <https://census.belstat.gov.by>.
- Горицкая О.С. (2021). *Язык и границы: Лексическая и грамматическая специфика русского языка в Беларуси*. Минск: МГЛУ. https://e-lib.mslu.by/bitstream/edoc/8798/1/Горицкая_Язык%20и%20границы%20_2021.pdf
- Линченко А.А., Беляева Е.В. (2020). Союзное государство – общая память? Этические основания исторической политики России и Беларуси в XXI веке. *Дискурс-Пи*, 2(30), 97-111. <https://doi.org/10.24411/1817-9568-2020-10206>.
- Мечковская Н.Б. (2003). *Белорусский язык: социолингвистические очерки*. München: Verlag Otto Sagner. <https://library.oapen.org/bitstream/id/f54402c6-d761-487e-a54e-fbc5a4b570de/1003951.pdf>
- Минстат (2001). Национальный состав населения Республики Беларусь и распространенность языков. Том 1. Минск: Мин. стат. и анализа.
- Ракачев В.Н., Халафян А.А. (2012). Оценка численности населения Кубани в 1930-1940-е гг. с использованием методов статистического моделирования. *Историческая и социально-образовательная мысль*, 5, 150-156. <https://elibrary.ru/item.asp?id=18244715>
- Манакон А.Г., Соколов А.С., Суворков П.Э. (2022). Формирование этнической и языковой структуры населения Республики Беларусь и этнографический прогноз до 2069 года. *Псковский региональный журнал*, 1, 35-55. <https://elib.gsu.by/handle/123456789/38766>

- Соколов А.С. (2021). Региональные аспекты динамики использования русского языка населением Белоруссии в 2009–2019 годах. *Демографическое обозрение*, 8 (1), 127-149. <https://doi.org/10.17323/demreview.v8i1.12396>
- Хамутовская С.В. (2021). Русский и белорусский языки в «зеркале» общественного мнения жителей белорусского региона российско-белорусского приграничья. В М.Е. Лустенков (Ред.), *Российско-белорусское пограничье: языковые и социокультурные аспекты взаимодействия* (с. 207-209). Могилёв: БРУ. <http://e.biblio.bru.by/handle/1212121212/18178>
- Хентшель Г. (2017) Одиннадцать вопросов и ответов по поводу белорусской «трасянки». *Русский язык в научном освещении*, 1, 209-250. <http://rjano.ruslang.ru/ru/archive/2017-1/209-250>
- Хентшель Г., Киттель Б. (2011) Языковая ситуация в Беларуси: мнение белорусов о распространённости языков в стране. *Социология*, 4, 62-78. <https://elib.bsu.by/bitstream/123456789/39989/1/62-78.pdf>
- Шимов В.В. (2020) Языковой вопрос как фактор потенциальной политической нестабильности в Беларуси. *Журнал Белорусского государственного университета. Социология*, 1, 67-70. <https://journals.bsu.by/index.php/sociology/article/view/2903/2864>