

Статистический анализ факторов брачного статуса в России с учетом возраста и пола

Елена Дмитриевна Копнова
(ekopnova@hse.ru), Национальный
исследовательский университет «Высшая
школа экономики», Россия.

Лилия Анатольевна Родионова
(lrodionova@hse.ru), Национальный
исследовательский университет «Высшая
школа экономики», Россия.

Марина Александровна Иванова
(maivanova_18@edu.hse.ru), Национальный
исследовательский университет «Высшая
школа экономики», Россия.

Statistical analysis of marital status factors in Russia, taking into account age and gender

Elena Kopnova
(ekopnova@hse.ru),
HSE University, Russia.

Lilia Rodionova
(lrodionova@hse.ru),
HSE University, Russia.

Marina Ivanova
(maivanova_18@edu.hse.ru),
HSE University, Russia.

Резюме: Исследуются факторы, связанные с брачным статусом населения в России, на основе данных Российского мониторинга экономического положения и здоровья населения НИУ ВШЭ за 2021 г. Использовали мультиномиальную логит-модель множественного выбора. Проанализированы связи с брачным статусом основных демографических, социокультурных, социально-экономических и индивидуально-психологических факторов, таких как пол, возраст, образование, религиозность, занятость, доход, доверие к людям, мировосприятие, самооценка здоровья. Выявлены особенности этих связей для отдельных возрастных и гендерных категорий.

Ключевые слова: Россия, брачный статус, брачная структура, возрастная структура, гендерный признак, логистическая модель множественного выбора.

Для цитирования: Копнова Е.Д., Родионова Л.А., & Иванова М.А. (2023). Статистический анализ факторов брачного статуса в России с учетом возраста и пола. Демографическое обозрение, 10(4), 152-187. <https://doi.org/10.17323/demreview.v10i4.18812>

Abstract: Factors related to the marital status of the population in Russia are investigated on the basis of data from the Russian Monitoring of the economic Situation and Health of the population of the HSE for 2021. A multinomial logit model of multiple choice was used. The links between marital status and the main demographic, socio-cultural, socioeconomic and individual psychological factors, such as gender, age, education, religiosity, employment, income, trust in people, world perception, and self-assessment of health, are analyzed. The distinctive features of these relationships for individual age and gender categories are identified.

Keywords: Russia, marital status, marital structure, age structure, gender attribute, logistic model of multiple choice.

For citation: Kopnova E., Rodionova L., & Ivanova M. (2023). Statistical analysis of marital status factors in Russia, taking into account age and gender. Demographic Review, 10(4), 152-187. <https://doi.org/10.17323/demreview.v10i4.18812>

Введение

Брачная структура населения характеризует результат формирования специфического человеческого капитала, накопление которого во многом определяет уровень его благосостояния. Становление брачной структуры происходит в условиях многообразия социально-демографических процессов, специфики социокультурных норм, психологических характеристик индивидуумов. При этом проявление различных факторов существенно различается с возрастом и полом. Поэтому детальное изучение отношения факторов брачного статуса к формированию брачной структуры населения с учетом возрастных и гендерных особенностей представляется актуальным.

Обзор литературы

Существует большое разнообразие фундаментальных теоретических исследований, посвященных обоснованию поведения индивидуумов на брачном рынке. В основе психологических теорий лежат идеи классиков психоанализа, определяющих брачные союзы на основании физических потребностей (Фрейд 1998), инстинктов продолжения рода (Шопенгауэр 1992), «человеческих страстей» (чувств любви, власти, собственности) (Фромм 2004). Фрейду (Freud 1923) и Юнгу (1997) принадлежат идеи теории родительского влияния на брачный выбор, согласно которой в основе брачного поведения лежит детский опыт наблюдения за отношениями родителей (Lidz 1960). В литературе широко представлены теории, основанные на концепции моногамии в брачных отношениях, предполагающей сходные характеристики партнеров (Schoen, Wooldredge 1989). Утверждается (Мацумото 2002: 342), что схожесть придает отношениям свойство надежности, что способствует признанию обоюдной привлекательности. Теория комплементарных потребностей Р. Винча (Winch 1955) базируется на наличии тенденций потребности не только в сходстве, но и в различии индивидов в браке. В инструментальной теории Сентерса (Center 1975) критерием выбора выступает сходство либо взаимодополняемость потребностей мужчин и женщин. Распространена также теория фильтров, основанная на принципе последовательного отсеивания брачных партнеров. Так, в работе Керкгофа и Дэвиса (Kerckhoff, Davis 1962) предполагается три уровня выбора однородных категорий: культурных признаков, ценностей, потребностей. В «теории круговой любви» Рейса (Reiss 1976) выбор супруга определяется результатом действия четырех последовательных процессов: установления взаимосвязи, самораскрытия, формирования взаимной зависимости, реализации базовых потребностей личности. Заслуживает внимания концепция обмена в брачных отношениях, предполагающая оценивание партнера по критерию потенциальной выгоды с учетом биологических и социально-экономических характеристик (Хоманс 1984). В трехфазной теории Мурштейна «стимул — ценность — роль» (Murstein 1970) развитие отношений между индивидуумами предполагается как результат социального обмена биологическими и социально-экономическими активами на трех последовательных фазах. Зидер выделяет в процессе выбора первоначальное определение множества «социально подходящих» партнеров с последующим анализом эстетических, сексуальных и психологических характеристик (Зидер 1997). В основе концепции выбора брачного статуса Коулмана, Беккера, Поллака лежит идея рационального выбора. Коулман считает, что брачное поведение людей определяется оптимизацией выбора из фиксированного набора альтернатив (Coleman 1990). По мнению Беккера, решение индивидуума о выборе супруга принимается на основе максимизации функции полезности с учетом благ

специфического человеческого капитала, таких как наличие и число детей, доходы от занятости и собственности, уровень здоровья, чувства любви и дружбы (Беккер 2003). Поллак отождествляет брак с долгосрочным контрактом, основанным на взаимной выгоде, предполагающим накопление семейного капитала (Поллак 1994).

Советские и российские ученые уделяли и уделяют большое внимание изучению брачного статуса населения и факторов его становления. Еще в начале XX века русско-американский социолог П.А. Сорокин (1992) определил особую роль семьи как социальной ячейки общества, поместив ее в основание иерархии социальных систем. История формирования семейных отношений проанализирована в работах А. Вишневского, С. Захарова, Е. Ивановой, С. Голода. В частности, в работах (Вишневский 2008а; 2008б; Вишневский, Захаров, Иванова 2008) были показаны исторические типы семьи для различных социальных групп в России с конца XIX века до настоящего времени, четко обозначены этапы ее эволюции. Сделан вывод, что на смену патриархальной приходит семья нового типа. На основе глубокого анализа обширных демографических данных: см., например, (Вишневский 2006; Захаров 2005; 2018), показано, что в России наблюдается проявление таких признаков «второго демографического перехода» (Van de Каа 2010), как рост числа сожительства, снижение числа зарегистрированных браков, снижение числа детей в семье, переход к нуклеарной семье. По данным микропереписи 2015 г. продемонстрирован рост доли разведенных и разошедшихся, снижение интенсивности первых браков, увеличение дисперсии распределения этих браков по возрастам. Исследователи обнаруживают, что наряду с увеличением возраста вступления в первый зарегистрированный брак происходит снижение возраста вступления в первое партнерство (Митрофанова 2020). Отмечается увеличение числа партнеров в течение жизни (Артамонова, Митрофанова 2018). Выявляется изменение самого отношения респондентов к семье. Так, женщина уже не считает замужество приоритетным выбором для самореализации по сравнению с работой (Захаров 2006). Происходит смягчение взглядов россиян на развод и незарегистрированный брак, снижение гендерного разрыва в доходах и социальных обязанностях в семье, рост индивидуальности в жизненных приоритетах супругов, ослабление роли этнических и религиозных факторов (Олифинович, Велента 2011). Проявляются такие феномены, как добровольное безбрачие (Хачатрян 2011: 92), однополые браки (Кондаков 2010). Как следствие глобализационных процессов растет число межнациональных браков (Гурко 2008).

Отмечая феномен трансформации семьи, российские ученые не едины во мнении по поводу характера происходящих изменений и факторов формирования современных брачных отношений. Так, сторонниками критичности происходящих перемен утверждается деградация социального института семьи, в качестве основных детерминант брачного статуса определяются социально-экономические факторы. В частности, в работе (Антонов 2016) декларируется кризис семьи, указывается на нарушение ее функциональности. В работе (Карцева 2003) сказано, что изменения в институте семьи современной России – это негативная адаптационная стратегия, а возвращение семьи к оптимальному функционированию возможно только при создании благоприятных социально-экономических условий. С другой стороны, приверженцы модернистской концепции трансформации брачных отношений указывают на главенствующую роль демографических факторов формирования семьи (Михеева 2012). Они считают, что «демографические изменения первичны по отношению ко многим экономическим и культурным переменам, а не вытекают из них» (Вишневский 2011: 24), роль социально-экономических и

политических детерминант формирования брачного статуса в будущем будет снижаться (Иванов 2002). «В своём демографическом поведении человек будет руководствоваться, вероятнее всего, нематериалистическими ценностями, «настраивая» индивидуальный календарь демографических событий на изменение конкретных и многообразных жизненных обстоятельств» (Захаров 2002: 2). Сторонники данной концепции декларируют прогрессивность перехода к новому современному виду семьи, в которой «в границах одного семейного типа возникают богатые и многослойные отношения между полами и поколениями, открывается широкое пространство для самореализации каждого из агентов» (Голод 2008: 12).

Охарактеризуем некоторые эмпирические исследования российских и зарубежных ученых, посвященные выявлению связи брачного статуса с определенными социально-экономическими и демографическими характеристиками. Так, отметим работу (Рощина, Рощин 2006), в которой, кроме прочего, изучалась степень влияния целой совокупности факторов на вероятность заключения зарегистрированного брака. В частности, было продемонстрировано существенное и различное для мужчин и женщин влияние занятости на вероятность вступить в брак. Аналогичный анализ проводился и в более поздней работе (Кучмаева 2019). При этом учитывалась преемственность брачного статуса. Было показано, что вероятность вступить в брак для разведенных выше, чем для лиц, никогда не состоявших в браке. В исследовании (Арженовский, Дудкина 2012) было проанализировано влияние группы факторов на вероятность выбора брачного статуса с учетом трех градаций: индивидуум состоит в зарегистрированном браке, состоит в незарегистрированном браке, не состоит в браке. В частности, было показано, что в незарегистрированном браке чаще вступают индивидуумы без детей, рассматривая этот союз как пробный, одиночками же чаще оказываются женщины, не имеющие детей и не готовые к длительным отношениям до брака. Факторы выбора зарегистрированного брака и сожительства рассматривались в работе (Егорова, Воронин 2017). Выявлено, что в числе сожителей вероятнее оказываются индивидуумы с низким уровнем образования, невысоким доходом, неработающие. В работе (Давлетшина, Долгих 2018) была выявлена степень влияния уровня материального положения, обеспеченности жильем, уровня занятости на коэффициент брачности по регионам России. Региональный аспект в динамике браков и разводов учитывался и в работе (Бабич 2016). Показано, что брачная структура существенно различна по регионам. В работе (Зинченко 2021) проанализировано влияние соотношения в уровне образования брачных партнеров на их матримониальное поведение. Продемонстрировано, что, в отличие от образованных женщин, образованные мужчины ориентированы на сценарий традиционалистской семьи, в которой жена менее образована, чем муж. В работе (Kalmijn 1994) рассмотрены вопросы сопоставления степени влияния культурных и экономических факторов на выбор партнера. Определено, что более молодые партнеры в большей мере ориентируются на культурные особенности партнера, рост влияния экономической составляющей происходит с возрастом. В работе (Fu, Goldman 1996) обсуждается фактор уровня здоровья, в том числе внешнего вида и вредных привычек, в связи с брачным статусом. Показано, что уровень здоровья влияет не только на возраст вступления в первый брак, но и также на вероятность заключения брака вообще. Роль чувства любви при выборе брачного статуса исследуется в работе (Xu, Whyte 1996). Выявлено, что определяющим фактором удовлетворенности браком для женщин является свобода выбора партнера. Некоторые авторы связывают изменения в институте семьи с секуляризацией. В работе (Wilcox, De Rose, Carroll 2019) проанализировано влияние религиозности супругов на качество брачных отношений. Показано, что среди пар,

удовлетворенных отношениями, число верующих больше, чем число смешанных и неверующих.

Несмотря на множество исследований по теме, в русскоязычной литературе не встречаются работы, в которых исследуется связь характеристик человека с брачным статусом с учетом современного разнообразия его градаций и многогранности личностных качеств людей. Кроме того, в существующих исследованиях не всегда принимаются во внимание возрастные и гендерные особенности формирования брачного статуса. С учетом указанных тенденций изменчивости брачной структуры и опыта исследователей по теме в данной работе мы рассматриваем связь брачного статуса с расширенным набором показателей личности, включающим, кроме традиционных признаков (пол, возраст, образование, религиозность), еще и некоторые социально-психологические характеристики (доверие к людям, мировосприятие), характеризующие индивидуальные предпочтения индивидуумов на брачном рынке. Принимая во внимание факт современного расширения возрастной структуры при смене брачного статуса, мы анализируем данную связь отдельно в каждой возрастной группе. Мы не ограничиваемся рассмотрением отдельных типов брачного статуса, таких как зарегистрированный брак или сожительство, и включаем в исследование расширенное множество его градаций: учитываем и никогда не вступавших в брак, и разведенных, и вдовствующих. Мы обнаруживаем статистически значимое различие в тесноте связей брачного статуса с используемыми показателями для мужчин и женщин и анализируем эти связи с учетом гендерного признака. Мы проводим сравнительный анализ статистически значимых связей по возрастным группам, категориям брачной структуры и половому признаку.

Данные

В работе мы использовали данные Российского мониторинга экономического положения и здоровья населения НИУ ВШЭ (RLMS HSE) за 2021 г.¹ Рассматривали выборку, содержащую 12288 наблюдений для лиц старше 17 лет. Используемые переменные приведены в таблице 1.

Переменная брачного статуса включала все градации, присутствующие в опроснике. Она принимала значение 1 для респондента, который никогда не состоял в браке, 2 – состоит в зарегистрированном браке, 3 – в сожительстве, 4 – разведен и в браке не состоит, 5 – вдовец (вдова). Официально зарегистрированные, но вместе не проживающие, были объединены с состоящими в зарегистрированном браке, поскольку их доля оказалась очень невелика, меньше полпроцента (0,46%).

Из демографических характеристик в анализе использованы брачный статус, возраст, пол, наличие детей, статус проживания. При выборе последней переменной в качестве городских жителей были проживающие в областном центре или в городе. Остальные отнесены к сельским жителям.

Социокультурные факторы представлены такими распространенными в указанных выше исследованиях факторами, как уровень образования, религиозность. Для характеристики уровня образования использовали две категориальные переменные с

¹ «Российский мониторинг экономического положения и здоровья населения НИУ ВШЭ (RLMS HSE)»: <http://www.hse.ru/rlms>

учетом ответов респондентов на вопрос о законченном образовании. Первая переменная (начальное образование) учитывала лиц с незаконченным средним образованием. Вторая – лиц с высшим образованием. Базовой категорией для обоих переменных служила группа наблюдений за индивидуумами с законченным средним, в том числе средним специальным образованием. При определении фактора религиозности в качестве верующего принимали респондента, считающего себя либо верующим, либо скорее верующим, чем неверующим. Всех остальных признавали неверующими. Исходя из выводов предыдущих исследований (Kalmijn 2007), мы не учитывали отношение людей к определенной конфессии, поскольку было показано, что это различие статистически незначимо для матримониального поведения. Принимали во внимания также и фактор использования Интернета, который способен отражать уровень социальной активности людей, как способствовать образованию брачных союзов, так и формировать установку к одинокому проживанию. Респондента считали пользователем Интернета, если он применял его в течение последнего года.

Среди экономических характеристик рассматривали такие обычные для предыдущих исследований показатели, как статус занятости, доход. Занятым считали респондента, имеющего постоянную работу или находящегося в отпуске по уходу за ребенком, в противном случае его признавали незанятым. Доход учитывали, как общую сумму денег, полученную респондентом из всех источников в течение последнего месяца. Этот показатель рассматривали как прокси-переменную, лишь примерно аппроксимирующую уровень благосостояния респондента. Мы также использовали фактор удовлетворенности материальным положением (далее – МП), учитывая его дополнительную возможность характеризовать и удовлетворенность жилищными условиями. Для учета этого фактора применяли две категориальные переменные, отражающие его крайние позиции. Первая переменная характеризовала удовлетворенность МП, вторая – неудовлетворенность. Базовой категорией служила нейтральная позиция по отношению к достатку. Респондента признавали удовлетворенным МП, если он отвечал, что он либо полностью, либо скорее удовлетворен им. Неудовлетворенным МП признавали респондента, ответившего, что он либо совсем, либо не очень удовлетворен. Нейтральную позицию признавали, когда респондент отвечал: «И да, и нет». Мы также принимали во внимание, что этот показатель может отражать индивидуальное отношение к материальному благополучию, обусловленное его психологическим смыслом, состоящим в обеспечении таких ценностей, как безопасность, любовь, личностная свобода (Goldberg, Lewis 1978). При этом учитываются и особенности воспитания индивида, и идеологические установки окружающей среды. Так, Мэтьюз (Matthews 1991) считает, что характер отношения к деньгам формируется как следствие опыта раннего детства, взаимоотношений с родителями, друзьями, учителями и соседями. Он проявляется как результат воздействия культурных и религиозных традиций, современных технологий, средств массовой информации. В работе (Фенько 2005: 116) отмечено, что «тема денег является одной из «болевых точек» современного российского сознания, в которой сосредоточены конфликтные смыслы и аффективные комплексы, чреватые психологическими проблемами, межличностными конфликтами и душевными расстройками». Так, неудовлетворенность материальным положением может быть связана с недовольством индивида порядком гендерного и возрастного распределения зарабатывания денег и их использования в семье. Она может быть обусловлена низкой самооценкой индивида, общей неудовлетворенностью партнером.

Мы использовали также такие индивидуально-психологические характеристики, как доверие к людям, мировосприятие, уровень здоровья, отношение к курению. Они могут служить индикаторами качества семейного воспитания, социального опыта, а также и отражать индивидуальные особенности людей.

Для учета фактора доверия к людям использовали две категориальные переменные, отражающие две его крайние позиции: доверие и недоверие. Базовой категорией наблюдений считали группу респондентов с нейтральной позицией. При использовании вопроса, считает ли респондент, что большинству людей можно доверять или что в отношениях с людьми всегда надо быть осторожным, этого респондента считали доверчивым или недоверчивым, если он выбирал один из содержащихся в вопросе вариантов. В случае ответа о доверии по обстоятельствам его ответ относили к нейтральной позиции. В то время как доверие создает условия для взаимодействия индивида с окружающим миром, недоверие – для его обособления и защиты личного пространства. Мы, следуя (Купрейченко 2008), предполагаем возможность позитивного характера как доверия, так и недоверия, считая, что избыток доверия может быть причиной значительного вреда, в то время как оптимальный уровень недоверия может принести существенную пользу. Нейтральный ответ соответствует личности, сочетающей навыки открытости и замкнутости, проявляющей свойство автономии по отношению к внешнему миру. При этом не исключается возможность и ее амбивалентности в отношении доверия и недоверия к отдельным людям (Lewicki, Mcallister, Bies 1998), возникающей как следствие разнообразия и динамичности отношений. Предполагается, что данный фактор позволяет учесть связанные с ним психологические особенности индивидов, такие как наивность, внушаемость, конформность, склонность к догматизму (для доверчивых и подозрительность), мнительность, негативизм, скептицизм (для недоверчивых). Наряду с воспитанием и жизненным опытом, он позволяет принять во внимание и генетический фактор его формирования (Ильин 2013).

Для учета мировосприятия респондентов использовали вопрос об уверенности их в завтрашнем дне. Мы опирались на утверждение Хайдеггера о том, что на бытие человека существенно влияют позитивные и негативные ожидания (Хайдеггер 2003). При этом мы ориентировались на использование таких социологических и психологических категорий, как оптимизм и пессимизм. Различая диспозиционный оптимизм-пессимизм как ожидание и атрибутивный стиль как отношение к текущей и прошлой жизни (Ильин 2021), мы использовали только первое. Промежуточную позицию мы трактовали как реализм. Применяли две категориальные переменные, отражающие оптимизм и пессимизм, базовой категорией служили респонденты с позицией реализма. Используя вопрос о том, ожидает ли респондент улучшений или ухудшений в жизни для своей семьи через год, оптимистом или пессимистом считали того, кто выбирал, соответственно, первое или второе. При ответе об отсутствии изменений респондента считали реалистом. Использование фактора мировосприятия позволило учесть такие свойства личности, как сила воли, целеустремленность, уверенность в себе. При этом брали в расчет неоднозначность влияния данного фактора на выбор брачного статуса, учитывая возможное наличие как излишней самонадеянности, легкомысленности оптимиста, так и позитивной осторожности, рационализма пессимиста.

При учете фактора здоровья использовали показатель самооценки здоровья. Принимали во внимание утверждение о том, что чаще всего самооценка здоровья совпадает с его объективным уровнем (Антонов, Карпова, Новоселова 2020).

Этот показатель характеризует не только мотивацию индивида, связанную с оптимизацией репродуктивного успеха и здоровья потомства (Epstein, Guttman 1984). Он также отражает и уверенность в собственных силах, энергичность, внешнюю привлекательность. Так, фактор нездоровья исследователи относят к причинам вынужденного одиночества (Гурко, Мацковский 1989; Breschi, Manfredini, Mazzoni 2010). Показано, что более здоровые одинокие чаще вступают в повторные отношения, чем люди с заболеваниями (Синельников 2011). Респондента считали с хорошим или с плохим здоровьем, если, отвечая на вопрос о здоровье, он выбирал один из этих вариантов. При выборе промежуточного ответа здоровье признавалось удовлетворительным. Предусматривали возможность проявления качеств как соматического, так и психического здоровья, неоднозначно влияющих на матримониальное поведение (Bünnings et al. 2021). Фактор курения использовали для отражения проявления как аддикции, сопровождающей социально-психологические проблемы личности (Иванова, Вангородская 2023), так и коммуникационной, а также статусной роли (Рощин, Рощина 2007).

Таблица 1. Используемые переменные

Переменная	Значение
<i>Демографические характеристики</i>	
Брачный статус	1 - 5
Возраст	лет
Пол	1 – женский, 0 – иначе
Наличие детей	1 – есть дети, 0 – иначе
Статус проживания	1 – проживает в городе, 0 – иначе
<i>Социокультурные характеристики</i>	
Уровень образования по отношению к среднему образованию	
Начальное образование	1 – имеет образование ниже среднего, 0 – иначе
Образование выше среднего, высшее образование	1 – имеет образование выше среднего, 0 – иначе
Религиозность	1 – верующий, 0 – иначе
Пользование Интернетом	1 – пользователь Интернета, 0 – иначе
<i>Социально-экономические характеристики</i>	
Удовлетворенность МП по отношению к воздержанности к МП	
Удовлетворенность МП	удовлетворен МП – 1, 0 – иначе
Неудовлетворенность МП	не удовлетворен МП – 1, 0 – иначе
Занятость	1 – занят, 0 – иначе
Доход	тыс. руб.
<i>Индивидуально-психологические характеристики</i>	
Мировосприятие по отношению к реализму	
Оптимизм	оптимист – 1, 0 – иначе
Пессимизм	пессимист – 1, 0 – иначе
Доверие к людям по отношению к нейтральной позиции доверия	
Доверие к людям	доверчивый – 1, 0 – иначе
Недоверие к людям	недоверчивый – 1, 0 – иначе
Самооценка здоровья по отношению к удовлетворительному здоровью	
Хорошее здоровье	хорошее здоровье – 1, 0 – иначе
Плохое здоровье	плохое здоровье – 1, 0 – иначе
Курение	курит – 1, 0 – иначе

В таблице 2 представлена структура брачного статуса (в процентах) в разрезе возрастных групп, рассчитанная по указанным данным. Использовали градации возраста, принятые в официальной статистике ².

² <https://rosstat.gov.ru/folder/12781>

Таблица 2. Структура брачного статуса по возрастным категориям, %

Возраст, лет	Брачный статус					Итого, чел.
	1	2	3	4	5	
18-24	8,3	7,5	9	0,4	0,0	1007
25-34	28,1	54	12,3	5,1	0,5	1917
35-44	10,4	66,3	12,8	8,7	1,7	2528
45-54	6,5	61,2	14,3	13,6	4,3	2028
55-64	4,6	56,9	10	14,2	14,2	2090
65-74	2,4	47,1	4,9	11,4	34,1	1717
Свыше 74	2,4	26	3,1	6,7	61,8	1001

Из таблицы 2 видно, что структура брачного статуса заметно меняется с возрастом. Доля людей в законном браке наиболее высока в возрасте 35-44 лет. При этом для молодых людей 18-24 лет эта доля составляет не более 8%, и она меньше, чем доля незарегистрированных отношений. Наибольшая доля разведенных приходится на 55-64 года. Незарегистрированных отношений больше в возрасте 45-54 года. Очень заметно, как с возрастом увеличивается доля вдовствующих.

Таблица 3. Структура брачного статуса по гендерным категориям, %

Пол	Брачный статус					Итого, чел.
	1	2	3	4	5	
Женский	13,3	44,7	9,2	12,4	20,3	7337
Мужской	19,2	60,7	11,9	5,1	3,0	4951

Структура брачного статуса заметно меняется и с полом. Она представлена в таблице 3. Доля мужчин в зарегистрированном и не зарегистрированном браке заметно превышает аналогичные показатели для женщин. Среди них более, чем в два раза меньше разведенных. Доля вдовцов ниже доли вдов почти в 7 раз. Считается, что «мужчины менее приспособлены жить в одиночку», поскольку «получают больше от брака, как от социального института, чем женщины» (Гурко 2018: 86). Хотя при этом доля мужчин, никогда не состоявших в браке, почти в полтора раза больше доли таких же женщин.

Структура брачного статуса в разрезе других используемых в работе показателей представлена в таблице П1 Приложения. Из таблицы видно, что изменение отдельных показателей приводит к заметному изменению структуры. В частности, это хорошо заметно для таких факторов, как наличие детей, занятость, самооценка здоровья. Например, доля лиц в зарегистрированном браке среди занятых по сравнению с незанятыми выше почти в 1,5 раза, составляя разницу около 20 п.п. Однако влияние других показателей на структуру брачного статуса проявляется незначительно. Так, очень невелика ее вариативность по таким факторам, как статус проживания, удовлетворенность МП, доверие к людям.

Мы предполагаем, что степень и направления влияния используемых факторов во многом определяются возрастом и полом. Поэтому и имеет смысл рассмотреть это влияние в разрезе возрастных и гендерных категорий. Мы также предполагаем, что отдельные показатели, по которым в полной выборке не проявилась заметная вариативность брачной структуры, статистически значимо и различно проявляются для разных возрастных групп и отдельно для мужчин и женщин.

Методология

Использовали мультиномиальную логит-модель множественного выбора (Wooldridge 2002):

$$P\{Y_i = j\} = \begin{cases} \frac{1}{1 + \sum_{j=1}^{m-1} \exp(x_i \beta_j)}, & j = 0 \\ \frac{\exp(x_i \beta_j)}{1 + \sum_{j=1}^{m-1} \exp(x_i \beta_j)}, & j = 1, 2, \dots, m - 1 \end{cases}$$

$$x_i = (x_{i1}, x_{i2}, \dots, x_{ik}), \quad \beta_j = (\beta_{1j}, \beta_{2j} \dots \dots \beta_{kj})^T.$$

Модель определяет вероятность каждой градации j переменной Y_i в зависимости от вектора k факторов x_i для каждого наблюдения i .

Для интерпретации оценки модели использовали средний маржинальный эффект:

$$ME_{js} = \frac{1}{n} \sum_{i=1}^n ME_{ijs}, \quad ME_{ijs} \begin{cases} \left. \frac{\partial P\{Y = j\}}{\partial x_s} \right|_{x_s = x_{is}}, & x_s \text{ — непрерывная} \\ P\{Y = j\}|_{x_s=1} - P\{Y = j\}|_{x_s=0}, & x_s \text{ — дискретная} \end{cases},$$

$$s = 1, 2, \dots, k.$$

Средний маржинальный эффект показывает изменение вероятности каждой градации j переменной Y в среднем по выборке объема n при изменении переменной x_s на единицу.

Качество оценивания модели проверяли с помощью LR-теста. Принимали во внимание показатель Pseudo R2 с учетом рекомендации (Louviere, Hensher, Swait 2000) о том, что его значение в пределах 0,2-0,4 означает очень хорошее соответствие модели выборочным данным.

Кроме указанных показателей в модели использовали еще квадраты возраста и дохода в предположении нелинейности связей.

Результаты

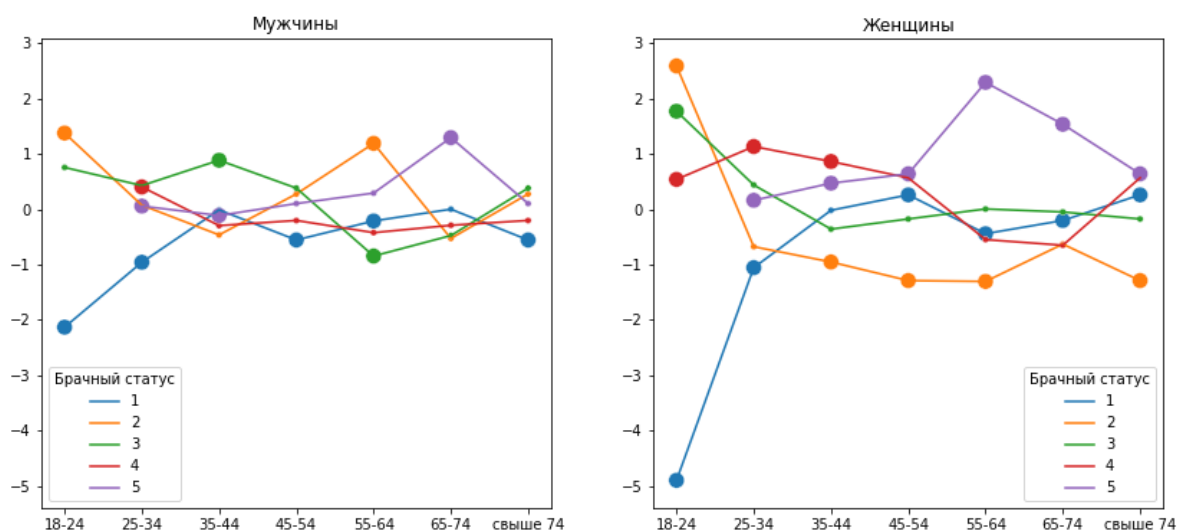
Для всех возрастных категорий для мужчин и женщин оценки модели оказались статистически значимы на уровне значимости 0,001. Для мужчин всех возрастных категорий соответствие модели данным оказалось очень хорошим и гораздо лучше, чем для женщин. Возможно, набор используемых факторов выбора брачного статуса для женщин должен быть более расширенным. Значения показателей качества оценок модели приведены в таблицах П2 и П3 Приложения.

На рисунках 1-18 приведены графические иллюстрации оценок маржинальных эффектов (в процентных пунктах) для всех используемых показателей. Крупными точками на графиках выделены значения оценок, статистически значимых на уровне 0,05. Сами значения оценок приведены в таблицах П2 и П3 Приложения.

Возраст

В возрасте 18-24 года заметно, что с увеличением возраста падает вероятность остаться вне брака. Причем, для женщин это проявляется ощутимее. Подтверждается тот факт, что молодые мужчины чаще, чем молодые женщины, отказываются вступать в отношения, не желая ограничивать личную свободу (Синельников 2010). Для женщин в этом возрасте значимо увеличение с возрастом доли не только замужних, но и сожительствующих, и разведенных, т. е. для них смена статуса в этом возрасте меняется более интенсивно, чем для мужчины. В следующих группах возрастов изменчивость статуса с возрастом происходит уже не столь заметно. Доля никогда не вступавших в брак с возрастом продолжает падать для мужчин и женщин от 25 до 34 лет. В других группах возрастов изменчивость этой доли незначительна. Видно, что доля замужних женщин с возрастом снижается, начиная уже с 35 лет. При этом, если до 54 лет заметнее рост доли разведенных, то в более старших группах заметнее рост доли вдов. Среди мужчин доля женатых заметно растет в возрасте 55-64 года. При этом среди них заметно снижение доли сожительствующих. Возможно, это обусловлено тем, что мужчины в этом возрасте склонны к более устойчивым отношениям в преддверии выхода на пенсию. Заметим еще, что рост доли вдовцов заметен лишь в возрасте 65-74 года. Для женщин соответствующий пик прироста наблюдается десятилетием раньше, что, возможно, связано с гендерным разрывом в продолжительности жизни.

Рисунок 1. Маржинальный эффект возраста, п.п.

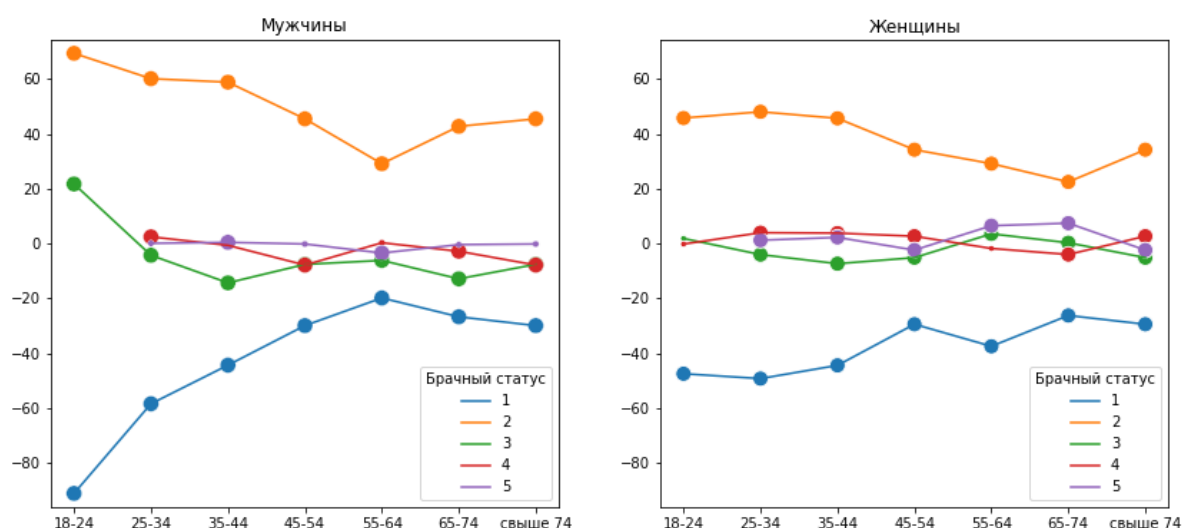


Источник: Расчеты авторов.

Наличие детей

Хорошо заметно, что фактор в наибольшей степени связан с вероятностью никогда не состоять в браке и состоять в зарегистрированном браке. Среди мужчин и женщин всех возрастов, имеющих детей, существенно выше доля тех, кто состоит в зарегистрированном браке, по сравнению с бездетными. Среди них заметно ниже доля никогда не состоящих в браке. Особенно это видно для мужчин до 44 лет. Сожительство более вероятно для мужчин с детьми в возрасте 18-24 года (21,7 п.п.)³, но в более старших возрастах доля такой формы семьи ниже, чем для бездетных мужчин. Заметна разница для женщин и мужчин старших возрастов 55-74 года. Для женщин больше заметно снижение доли никогда не состоящих в браке. При этом, если для мужчины с детьми этого возраста более вероятен зарегистрированный брак, то для женщины имеет значение и сожительство. Возможно, это объясняется тем, что дети уже взрослые, и женщина меньше, чем мужчина, нуждается в более прочных отношениях. Превалирование (7,4 п.п.) в этом возрасте доли вдов с детьми говорит о том, что женщины, оставаясь в своем статусе, ограничиваются отношениями с подростками детьми.

Рисунок 2. Маржинальный эффект наличия детей, п.п



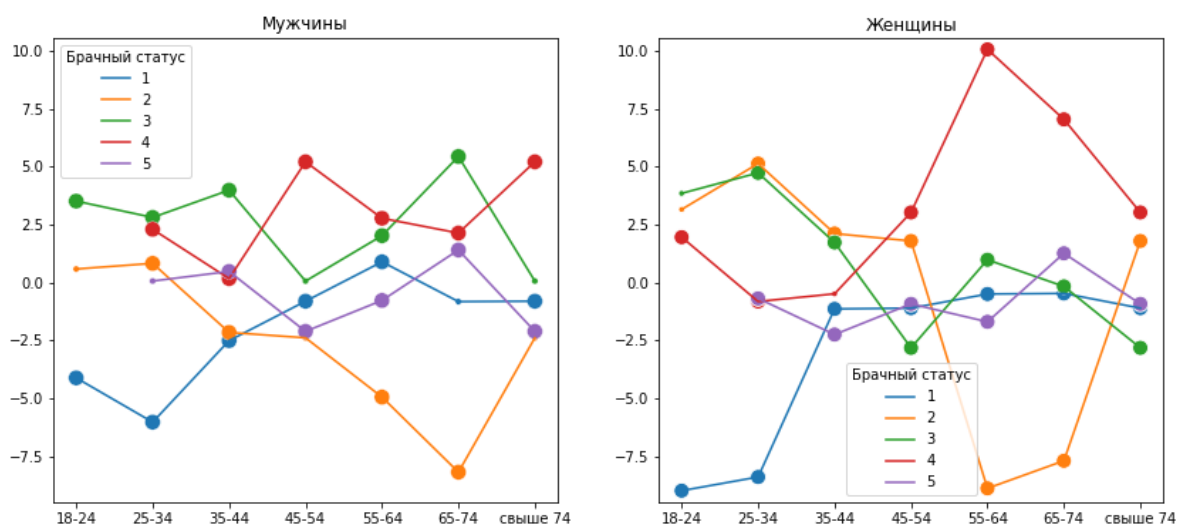
Источник: Расчеты авторов.

³ В скобках здесь и далее приведены значения маржинальных эффектов.

Статус проживания

Заметна существенная вариативность брачного статуса по возрастным группам в зависимости от фактора, как по степени связи, так и по ее направлению. Если по данным выборки в целом изменчивость отдельных составляющих по статусу проживания составляет не более 3 п.п., то по отдельным возрастным категориям и градациям в разрезе статуса проживания разница в 2-3 раза больше. Доля никогда не состоявших в браке среди молодых людей, живущих в городе, заметно ниже по сравнению с сельскими жителями, как для мужчин, так и для женщин. Наиболее это снижение заметно для женщин 18-24 лет (9,0 п.п.). Доля женатых мужчин в возрасте до 34 лет выше в городе, чем в селе. В более старшем возрасте это соотношение обратное. Среди горожанок выше доля замужних в более широком диапазоне возрастов: до 54 и уже старше 74 лет. В возрасте 55-74 года замужних и женатых значительно больше среди селян (4,9-8,9 п.п.). Возможно, условия жизни в селе более благоприятны для проживания пожилых людей в зарегистрированном браке. Для городских мужчин почти всех возрастов более вероятно быть в сожительстве по сравнению с селянами. Для городских женщин же это не так для возраста 45-54 года и свыше 74 лет. Доля сожительствующих среди них ниже, чем для селянок. Доля разведенных среди городских почти для всех возрастов выше, чем среди селян, причем, заметнее всего это для женщин в возрасте от 45 лет. Остаться в статусе вдовствующего среди городских жителей менее вероятно, чем для сельских, как для мужчин, так и для женщин почти для всех возрастов.

Рисунок 3. Маржинальный эффект проживания в городе, п.п.

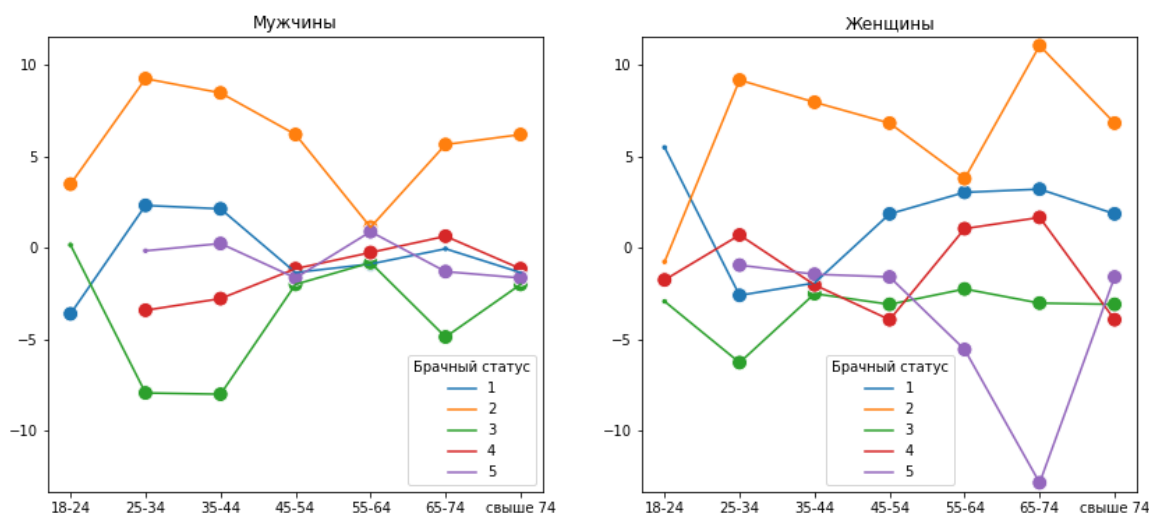


Источник: Расчеты авторов.

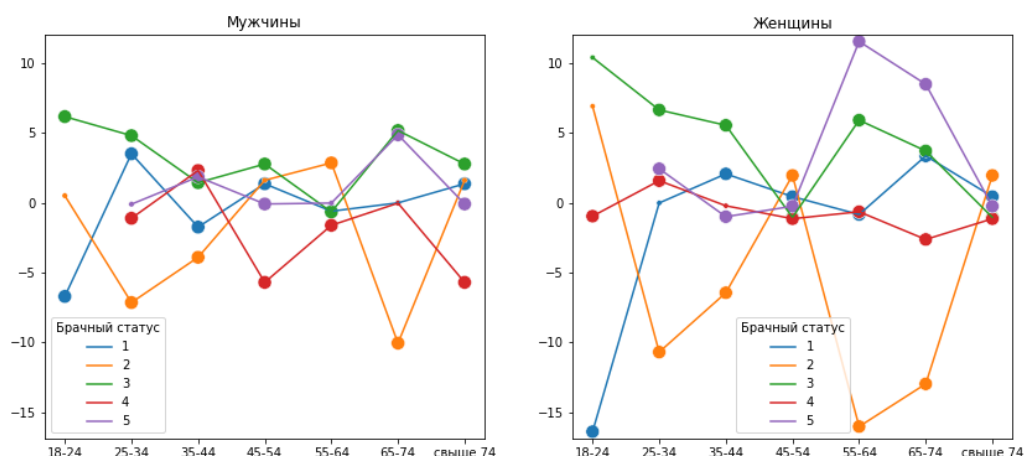
Образование

Можно заметить превалирование доли находящихся в зарегистрированном браке и сниженную долю сожительствующих среди высокообразованных людей всех возрастных категорий, как мужчин, так и женщин, по сравнению с лицами со средним образованием. В частности, для мужчин от 25 до 34 лет превалирование доли женатых составляет 9,2 п.п, а снижение доли сожительствующих – 7,9 п.п. Снижение уровня образования по сравнению со средним уровнем на вероятность брака почти для всех возрастов влияет обратным образом. Видно снижение вероятности никогда не быть в отношениях для молодых мужчин 18-24 лет как с высшим (3,6 п.п.), так и с начальным (6,7 п.п.) образованием по сравнению с мужчинами со средним образованием. Так что мужчины со средним образованием реже вступают в отношения, чем их более или менее образованные сверстники. Девушки этого возраста с начальным образованием реже, чем их сверстницы со средним образованием, остаются одинокими (16,4 п.п.). Молодые же высокообразованные девушки столь же часто остаются одинокими, что и девушки со средним образованием. Заметно также, что, если для мужчин превалирование доли никогда не состоявших в браке среди высокообразованных проявляется в более молодом возрасте (25-44 года), то для женщин эта тенденция наблюдается в более старшем возрасте (от 45 лет). Доля разведенных среди высокообразованных мужчин почти всех возрастов ниже, чем для менее образованных, особенно для 25-34 лет (3,4 п.п.). Для высокообразованных женщин такое снижение заметно в возрасте 45-54 года (3,9 п.п.). Снижение доли разведенных для мужчин с начальным образованием по сравнению с мужчинами со средним образованием заметно в возрасте 45-54 года и свыше 74 лет (5,7 п.п.), для женщин – 65-74 года (2,6 п.п.). Хорошо видно, что для высокообразованной женщины в возрасте 55-74 года заметен отрицательный эффект высшего образования для вероятности остаться вдовствующей (5,6-12,9 п.п.). Для женщины с начальным образованием этого возраста наблюдается обратный эффект (8,5-11,6 п.п.). Возможно, более образованные вдовы активнее вступают в повторные брачные отношения. Для мужчин этот эффект проявляется гораздо слабее (1,3 и 4,9 п.п.) и в более узком диапазоне возрастов (65-74 года).

Рисунок 4. Маржинальный эффект высшего образования, п.п.



Источник: Расчеты авторов.

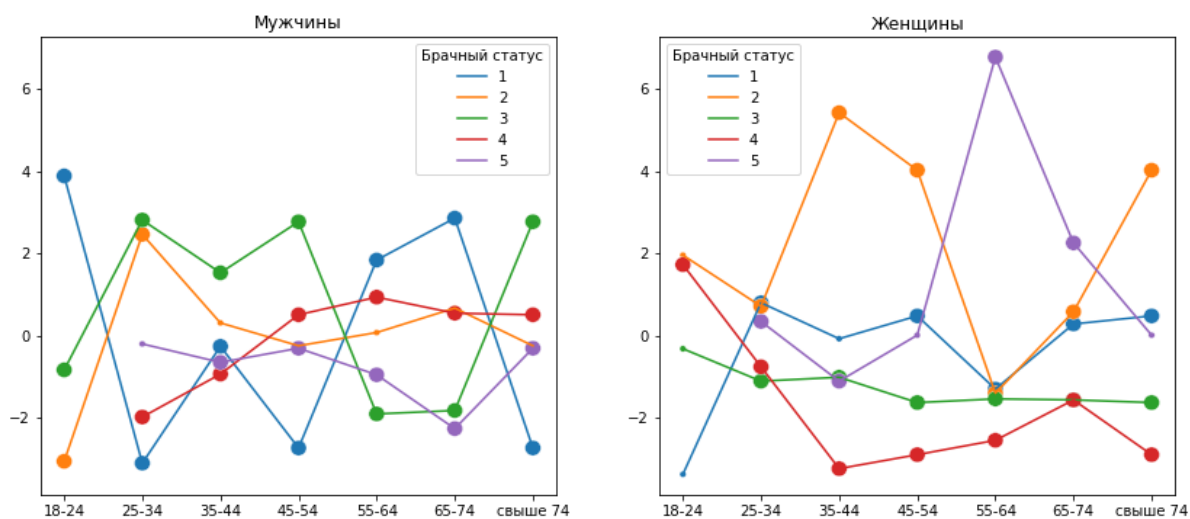
Рисунок 5. Маржинальный эффект начального образования, п.п.

Источник: Расчеты авторов.

Религиозность

Для молодых людей до 35 лет связь брачного статуса с религиозностью существеннее проявляется для мужчин, чем для женщин. При этом ее направление меняется при переходе к более старшему возрасту. Если для верующих юношей 18-24 лет более вероятно остаться одиноким и менее вероятно быть в сожительстве или браке, то для более старших мужчин 25-34 лет тенденция меняется на противоположную. Снижена вероятность и остаться разведенным в этом возрасте. Верующий мужчина в этом возрасте чаще находится в отношениях. Очень заметно, что для верующих женщин почти всех возрастов превалирует доля замужних, снижена доля разведенных. Особенно это заметно в возрасте 35-54 года, когда женщина много времени уделяет воспитанию детей. Для всех возрастов среди верующих женщин снижена доля сожительствующих. Верующие мужчины терпимее, чем верующие женщины, относятся к сожительству. Для них отношение к сожительству заметно меняется с возрастом. Если доля сожительствующих среди таких мужчин в возрасте 35-54 года превалирует по сравнению с неверующими, то в более старшем возрасте 55-74 года она заметно ниже, чем для неверующих. В этом возрасте для таких мужчин заметно превалирование доли никогда не состоявших в браке, разведенных. Возможно, это тоже объяснимо выходом мужчины на пенсию и в связи с этим усилением религиозности. Заметно и отличие мужчин и женщин в отношении разводимости. Если для верующих женщин вероятность быть разведенной почти для всех возрастов заметно ниже, по сравнению с неверующими, то для мужчин фактор влияет неоднозначно и гораздо менее существенно. Характерно, что для возраста 55-74 года преобладает доля вдов (2,2-6,8 п.п.) среди верующих по сравнению с неверующими. Возможно, в этом возрасте, уходя на пенсию, верующие вдовы в большей мере сосредотачиваются на индивидуальных потребностях, больше времени уделяют религиозным обрядам. Для мужчин этого возраста фактор религиозности проявляется гораздо меньше и доля вдовцов, наоборот, меньше среди верующих (0,94-2,3 п.п.). Возможно, таким образом проявляется разница в степени религиозности мужчин и женщин.

Рисунок 6. Маржинальный эффект религиозности, п.п.

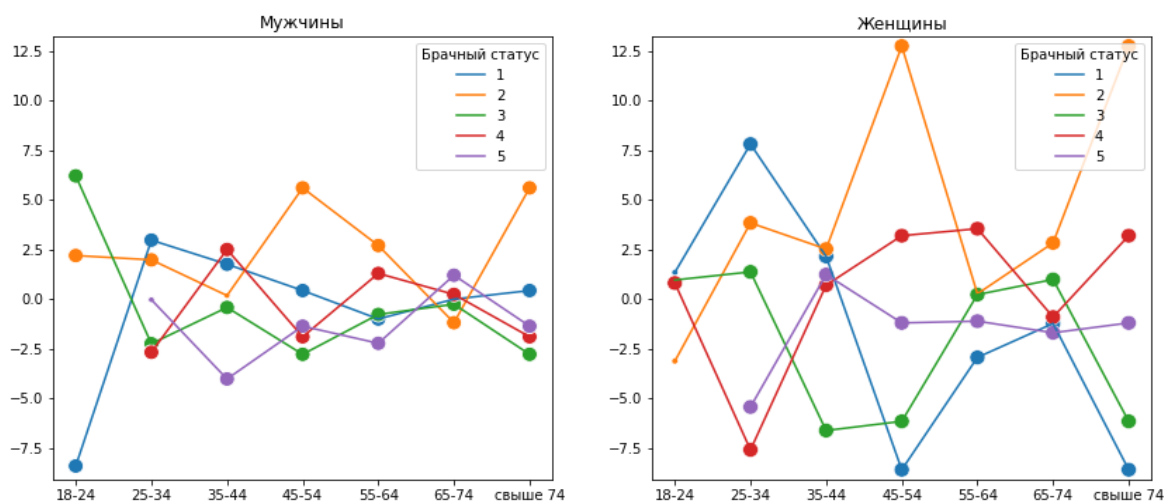


Источник: Расчеты авторов.

Использование Интернета

Заметна разница в степени связи брачного статуса с использованием Интернета для мужчин и женщин. Для женщин в целом эта связь проявляется сильнее. Она незначительна лишь для девушек 18-24 лет. Для юношей-пользователей Интернетом 18-24 лет очень заметно снижение вероятности остаться одиноким в этом возрасте. Видно увеличение доли женатых и особенно сожительствующих среди них. Заметно, что почти для всех возрастов среди пользователей Интернетом, как для мужчин, так и для женщин, превалирует доля официально зарегистрированных. Это особенно заметно в возрасте 45-54 года и свыше 74 лет. Вероятно, в этом возрасте Интернет способствует заключению повторных браков. Заметна сниженная доля вдов и разведенных среди женщин-пользователей Интернетом в возрасте 25-34 года. Возможно, Интернет помогает этим женщинам найти партнера.

Рисунок 7. Маржинальный эффект использования Интернета, п.п.

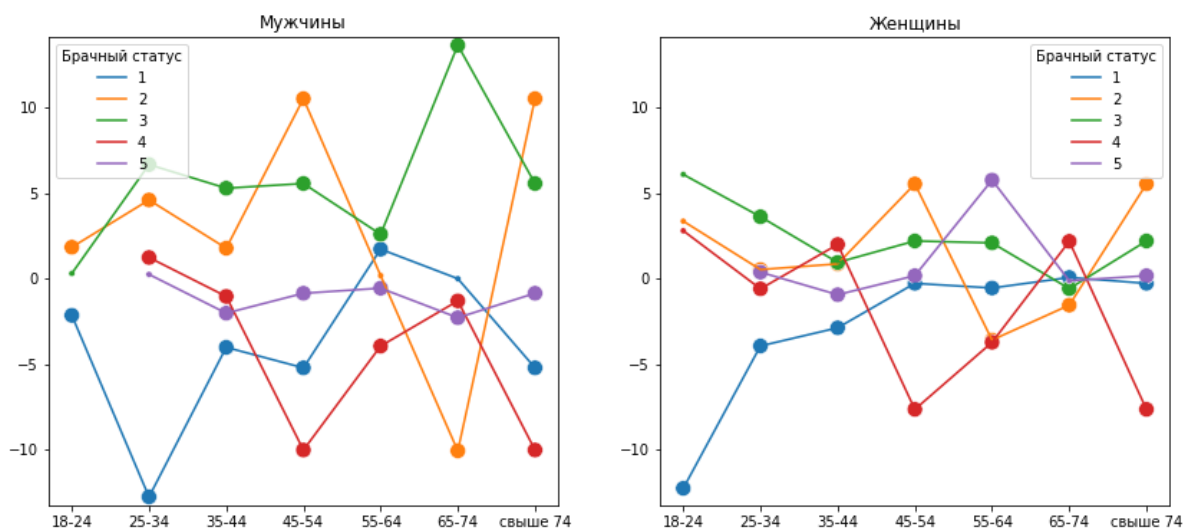


Источник: Расчеты авторов.

Занятость

Прежде всего, заметно, что для мужчин в целом связь брачного статуса с занятостью проявляется гораздо сильнее, чем для женщин. Наблюдаются отрицательные эффекты занятости на вероятность остаться в статусе никогда не состоявшего в браке как для мужчин, так и для женщин почти для всех групп возрастов. Особенно это видно для женщин 18-24 лет (12,2 п.п.) и мужчин 25-34 лет (12,7 п.п.). Для всех возрастов превалирует доля сожительствующих среди занятых по сравнению с незанятыми. Наиболее заметно это для мужчин старше 65 лет. Более вероятен зарегистрированный брак для занятых в возрасте до 54 и свыше 74 лет. Явное снижение доли разведенных среди занятых (как для мужчин, так и для женщин) в возрасте 45-54 года, как и увеличение официально зарегистрированных говорит в пользу того, что социальные отношения на работе, наличие заработка являются гарантией сохранения крепкой семьи в этом возрасте. Превышение доли вдов среди занятых женщин в возрасте 55-64 года по сравнению с незанятыми можно объяснить тем, что в этом возрасте женщина-вдова, много сил отдавая работе, не находит стимулов для изменения статуса. Для нее основным жизненным ориентиром становится достижение профессиональных успехов, а не вступление в брачный союз.

Рисунок 8. Маржинальный эффект занятости, п.п.

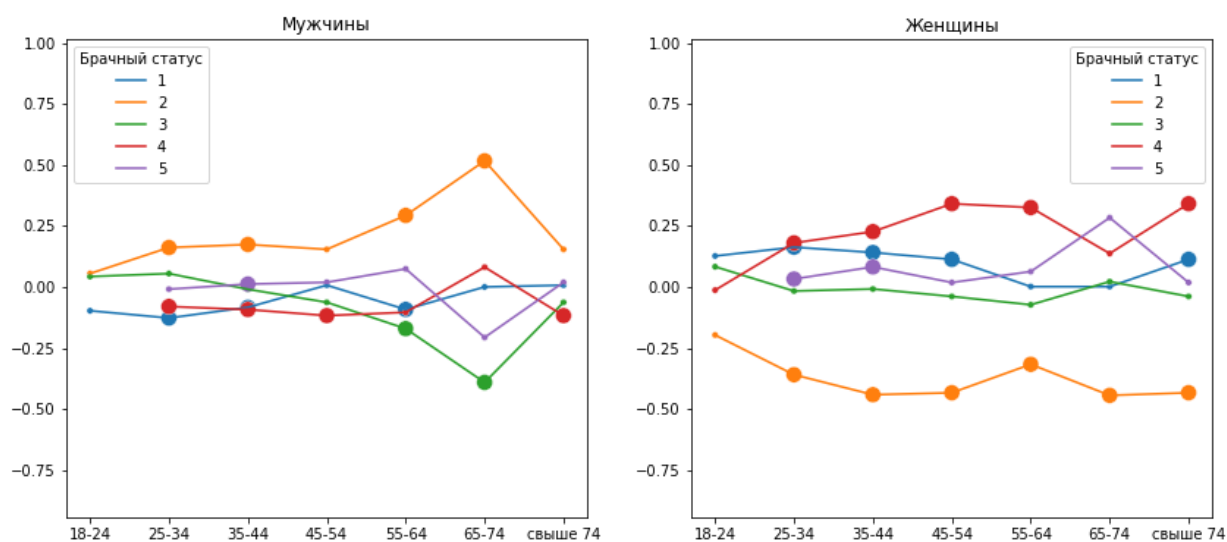


Источник: Расчеты авторов.

Доход

Характер связи брачного статуса с фактором разительно отличается для мужчин и женщин, особенно для состоящих в зарегистрированном браке. Проявляется известный факт (Хачатрян 2011), что хорошо зарабатывающая женщина определенного возраста не стремится выйти замуж, в то время как мужчина часто не женится именно из-за отсутствия достаточного дохода. Заметно, что для мужчин вероятность женитьбы с ростом дохода растет, особенно в старшем возрасте 65-74 года. Увеличение дохода сопровождается снижением доли разведенных и одиноких, особенно в возрасте 25-34 года, когда мужчина создает полноценную семью. Для женщин вероятность быть в замужестве с ростом ее дохода падает. Увеличение дохода для них почти всегда соответствует росту вероятности остаться одинокой. Повышение доли разведенных с ростом дохода отчетливее наблюдается в возрасте 45-64 года, когда женщина чаще всего имеет уже достаточно взрослых детей.

Рисунок 9. Маржинальный эффект дохода, п.п.

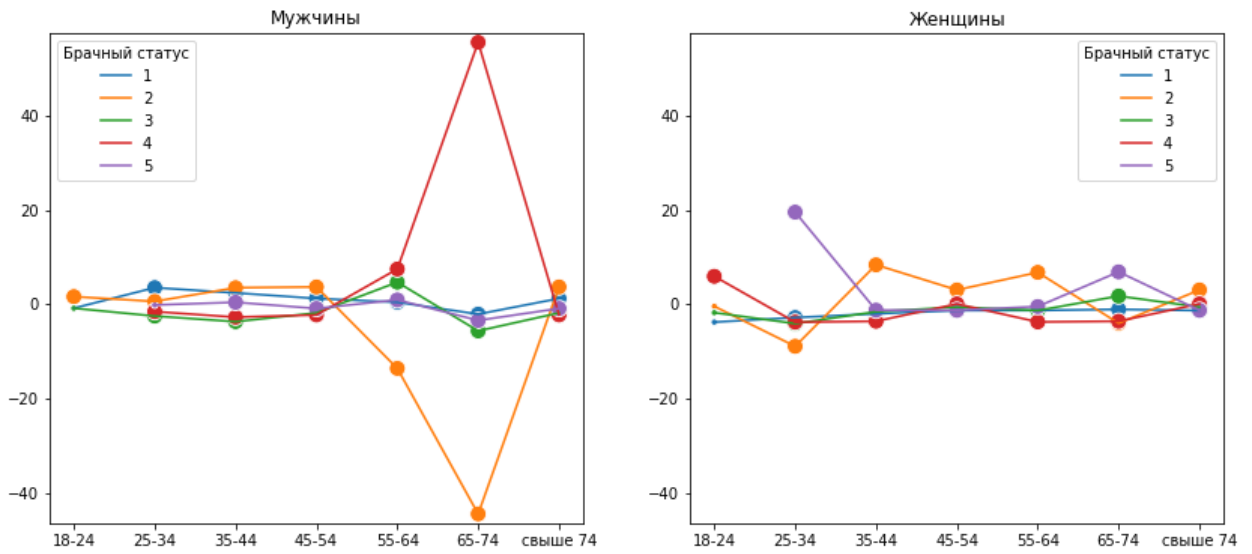


Источник: Расчеты авторов.

Удовлетворенность МП

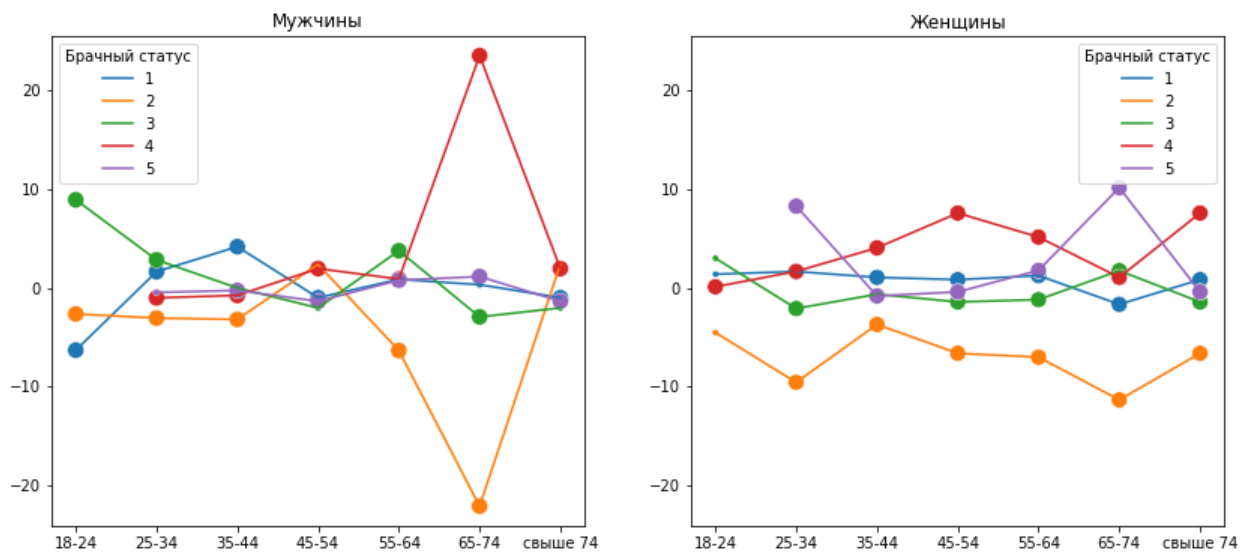
Почти для всех возрастов связь брачного статуса с фактором заметнее для женщин, чем для мужчин. Подтверждается факт, что мужчины обычно более спокойно относятся к изменению уровня достатка, при его снижении в меньшей степени испытывают чувства незащищенности и тревоги (Rubenstein 1981). Исключением является возрастная категория 65-74 года. Как для удовлетворенных, так и неудовлетворенных достатком мужчин в этом возрасте очень заметна тенденция снижения доли женатых (44,4 и 22,1 п.п.) и повышение доли разведенных (55,5 и 23,5 п.п.) по сравнению с относящимся к достатку более спокойно. Получается, что для последних больше вероятность находиться в отношениях. Возможно, в этом возрасте важна возрастающая потребность в устойчивых отношениях в связи с выходом на пенсию, снижением трудовой активности. При этом для них создание гарантии семейной поддержки в старости в меньшей степени обуславливается материальным положением. Женщины с большей удовлетворенностью достатком в молодом возрасте 25-34 года с меньшей вероятностью замужем по сравнению с женщинами, более сдержанными к достатку (8,8 п.п.). С большей вероятностью они сохраняют статус вдовствующих. Проявляется относительное преимущество материальных ценностей по сравнению с семейными. Однако в более старшем возрасте 35-44 года среди них заметно преобладают замужние (8,37 п.п.). Возможно, в этом возрасте в связи с выполнением репродуктивной функции происходит переоценка ценностей. Заметно также превышение доли таких разведенных женщин в юном возрасте 18-24 лет (5,9 п.п.), когда, возможно, наличие достатка и отрицательный брачный опыт не способствует вступлению в новые отношения. Однако в более старших возрастах такие женщины реже остаются разведенными. Для людей, неудовлетворенных материальным положением, всех возрастов по сравнению с теми, кто спокойно относится к достатку, преобладает доля разведенных почти всех возрастов, особенно для женщин 45-54 (7,5 п.п.) и свыше 74 лет (7,6 п.п.). Возможно, фактор способствует разводу, проявляясь в психологическом аспекте, смешиваясь с недовольством супругом. Среди таких людей ниже доля женатых и замужних, заметно положительное влияние признака на вероятность остаться вдовой в возрасте 25-34 (8,3 п.п.) и 65-74 года (10,1 п.п.). Возможно, такие люди видят в отсутствии достатка препятствие для брачных отношений, кроме того, возможно, эти люди менее привлекательны для брачного партнера. Заметно также, что неудовлетворенные материальным положением молодые мужчины 18-24 лет менее вероятно остаются одинокими (6,3 п.п.). Должно быть, они находят поддержку в лице партнерши. При этом для них менее вероятен зарегистрированный брак, преобладает сожительство (8,9 п.п.). Преобладание доли никогда не состоявших в браке среди таких мужчин статистически значимо в возрасте 35-44 года (4,2 п.п.). Возможно, молодые люди в этом возрасте осознают, что могут завести семью лишь при наличии материального достатка.

Рисунок 10. Маржинальный эффект удовлетворенности материальным положением, п.п.



Источник: Расчеты авторов.

Рисунок 11. Маржинальный эффект неудовлетворенности материальным положением, п.п.



Источник: Расчеты авторов.

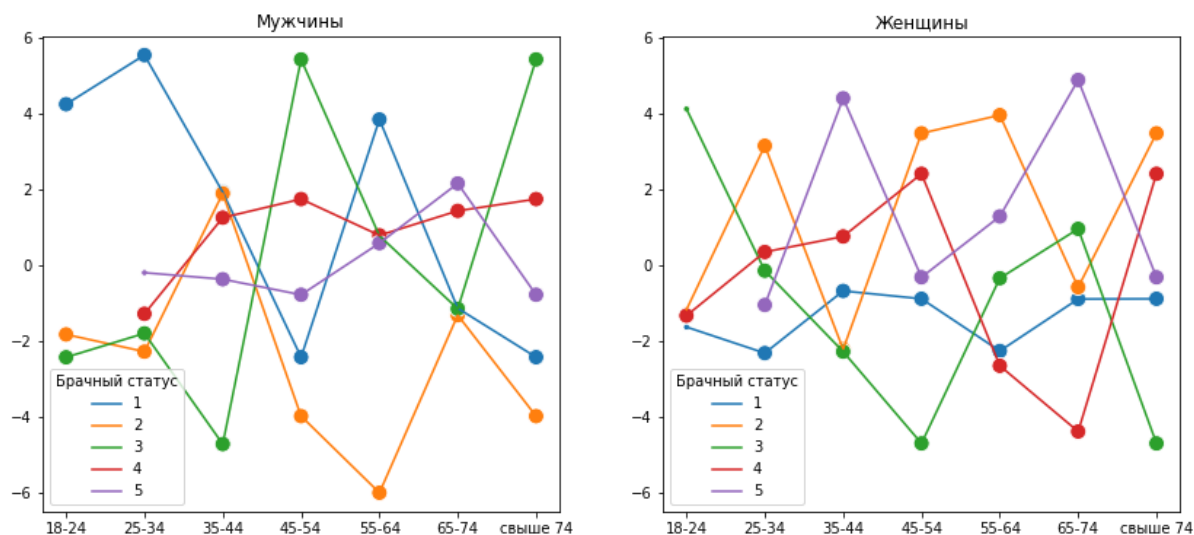
Доверие к людям

Прежде всего, отметим заметную разнонаправленность связи брачного статуса с фактором доверия в зависимости от возраста и пола. В частности, если для молодых (до 34 лет) и предпенсионного возраста (55-64 года) мужчин высокому уровню доверчивости соответствует увеличение вероятности остаться одиноким (4,3-5,5 п.п.) и (3,8 п.п.), то для других возрастных групп ему соответствует, наоборот, снижение вероятности остаться одиноким: 2,4 п.п. для возраста 45-54 года и 1,1-2,4 п.п. для возраста старше 64 лет. В первом случае мужчины, доверяя людям, чувствуют себя в одиночестве комфортнее, чем более осторожные сверстники, видя в людях поддержку для своей самореализации, наиболее значимой в этом возрасте. Во втором случае более приоритетными являются семейные ценности и более доверчивым мужчинам соответствует большая вероятность вступления в брачные отношения.

Для почти всех возрастов проявляется разнонаправленность связи доверчивости с вероятностью быть в зарегистрированном браке для мужчин и женщин. Более доверчивая женщина чаще замужем, чем та, которая доверяет людям по обстоятельствам, но среди более доверчивых мужчин доля женатых снижена. Скорей всего, для женщин факт доверия в большей мере отождествляется с чувством духовной любви, доверию к супругу, в то время как мужчина более открыт к миру вне семьи.

Заметно влияние фактора повышенного доверия для вдовствующих. Особенно хорошо это видно для женщин 35-44 и 65-74 лет. Более доверчивые вдовы в этом возрасте вероятнее остаются одинокими, и это тоже, вероятно, можно связать со смешением или подменой понятия доверия и чувства любви.

Рисунок 12. Маржинальный эффект доверия людям, п.п.

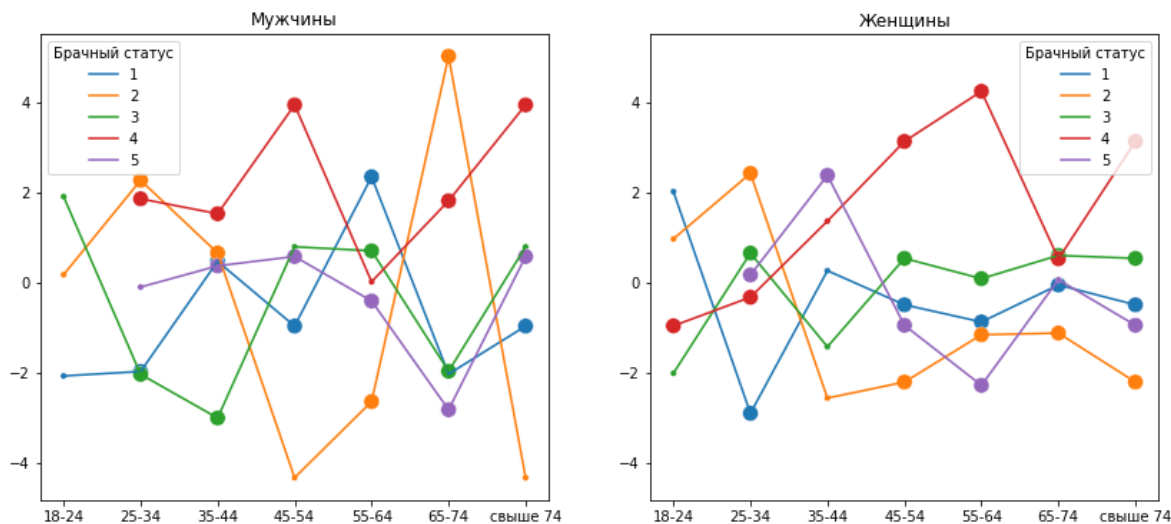


Источник: Расчеты авторов.

Следует отметить значительное превышение доли женатых среди более недоверчивых мужчин в возрасте 65-74 года по сравнению с менее недоверчивыми. Такой мужчина, уходя на пенсию, с большей вероятностью предпочитает устойчивую моногамию в законном браке, чем менее недоверчивый, который более склонен в этом возрасте к сожительству или полигамным отношениям.

Фактор повышенной недоверчивости существенно проявился для статуса разведенных. Почти для всех возрастов среди более недоверчивых людей доля разведенных преобладает. Играет роль опыт неудачного супружества, и человек предпочитает остаться один, рассчитывая на свои силы. Особенно видно это для женщин 55-64 лет (4,2 п.п.) с уже выросшими детьми и в большинстве своем сменивших статус занятости.

Рисунок 13. Маржинальный эффект недоверия людям, п.п.



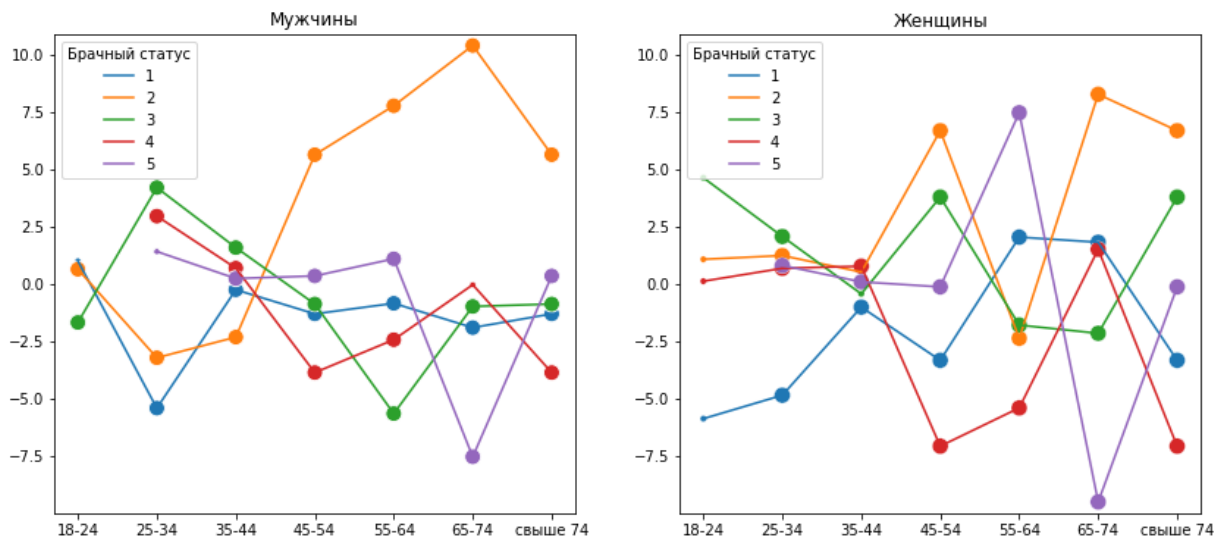
Источник: Расчеты авторов.

Мировосприятие

Заметно снижение доли никогда не вступавших в брак среди более оптимистичных людей в возрасте 25-34 года как для мужчин (5,4 п.п), так и для женщин (4,8 п.п). При этом, если с вероятностью быть в браке для таких мужчин фактор связан очень заметно, то для женщин эта связь не существенна. Более уверенный в себе, амбициозный юноша скорее будет сожителем, менее вероятно будет женатым, чем реалист. Для женщин данного возраста эти свойства слабее связаны с их брачным поведением. Для оптимистичных мужчин хорошо заметно превалирование вероятности быть женатым по сравнению с реалистами, начиная с 45 лет. Более уверенные в завтрашнем дне мужчины в этом возрасте чаще живут в зарегистрированном браке, реже в сожительстве. Обратная ситуация наблюдается для более молодых мужчин. Возможно, уверенность в завтрашнем дне для молодых позволяет им более свободно относиться к брачным отношениям, оставляет надежду на оптимизацию выбора в будущем. В старшем же возрасте большую роль играет опыт, время нахождения в браке, обуславливающие ценность брака и самого партнера. Для женщин тенденция положительной связи оптимистичности с вероятностью быть замужем нарушается в возрасте 55-64 года. Более уверенные в завтрашнем дне женщины с меньшей вероятностью живут в браке, как в зарегистрированном, так и незарегистрированном. Среди женщин-оптимисток в этом возрасте превалирует доля вдов и одиноких. Возможно, уверенность в завтрашнем дне связывается с их уверенностью в своих силах, она также обусловлена опытом. Как для мужчин, так и для женщин видно, что более уверенные в завтрашнем дне люди старшего возраста от 45 лет реже остаются разведенными по сравнению с реалистами. Для более молодых же эта тенденция

противоположна. Они чаще разведены. Возможно, они более категоричны в решении о разводе в надежде найти лучшего партнера и не спешат к новым отношениям. В старшем же возрасте ценность брака возрастает и оптимистичным людям легче сохранить брак или заключить новый. Пессимистичные молодые люди 18-24 лет вероятнее, чем реалисты остаются в одиночестве. Возможно, это связано с чувством неуверенности в себе. Особенно это характерно для женщин (11,3 п.п.), сожительствующих среди них существенно меньше. Для пессимистичных юношей заметно снижение доли женатых.

Рисунок 14. Маржинальный эффект оптимизма, п.п.

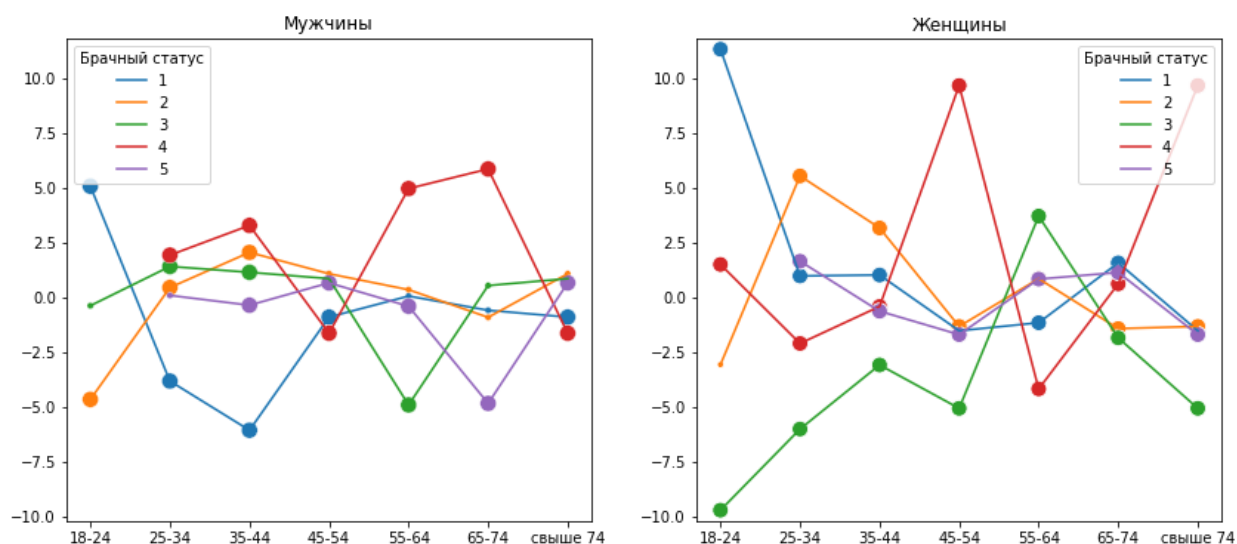


Источник: Расчеты авторов.

Выявлено превалирование доли замужних и женатых среди пессимистичных женщин и мужчин 25-44 года, что обусловлено потребностью в гарантированной поддержке с учетом выполнения репродуктивной функции. В более старших возрастах влияние фактора тревожности на вероятность зарегистрированного брака чаще проявляется отрицательно. Вероятно, играет роль отрицательный опыт супружества, снижение мотивации к отношениям. Для тревожных женщин почти всех возрастов доля сожительствующих женщин гораздо ниже, чем для тех, кто не ждет плохих изменений, т. е. такая женщина чаще избегает сожительства, связывая его с грядущим негативом. Лишь для женщин в возрасте выхода на пенсию (55-64 года) более вероятен этот вариант. Видимо, учитывается, что дети уже выросли, а грядущий негатив связывается с такими факторами, как ухудшение здоровья, материального положения, которые характерны для этого возраста. Для мужчины-пессимиста этого возраста заметно избегание сожительства. Он чаще остается разведенным. Для пессимистичных мужчин заметно превалирование доли разведенных по сравнению с реалистами. Её незначительное снижение видно лишь для возраста 45-54 года (1,6 п.п.), когда мужчина, находясь в расцвете своей трудовой деятельности и ожидая плохих новостей, скорее связывает их со своей работой, более нуждается в семье, менее склонен быть в разводе. Для пессимистических женщин чаще проявляется преобладание доли разведенных. Особенно это видно для возраста 45-54 года (9,7 п.п.). Повышенная тревожность женщины в этом возрасте может быть обусловлена предстоящей пенсией, негативным опытом семейной жизни, заботой о подросших детях. Имея еще достаточно высокий потенциал для обеспечения существования, такая женщина с большей вероятностью предпочитает

остаться разведенной по сравнению с менее тревожной женщиной. Заметно, что пессимизм отрицательно связан с вероятностью остаться вдовцом в возрасте 65-74 года (4,9 п.п.). Получается, что более тревожный вдовствующий мужчина в этом возрасте активнее на брачном рынке, чем реалист. Для него более вероятен статус сожительствующего.

Рисунок 15. Маржинальный эффект пессимизма, п.п.



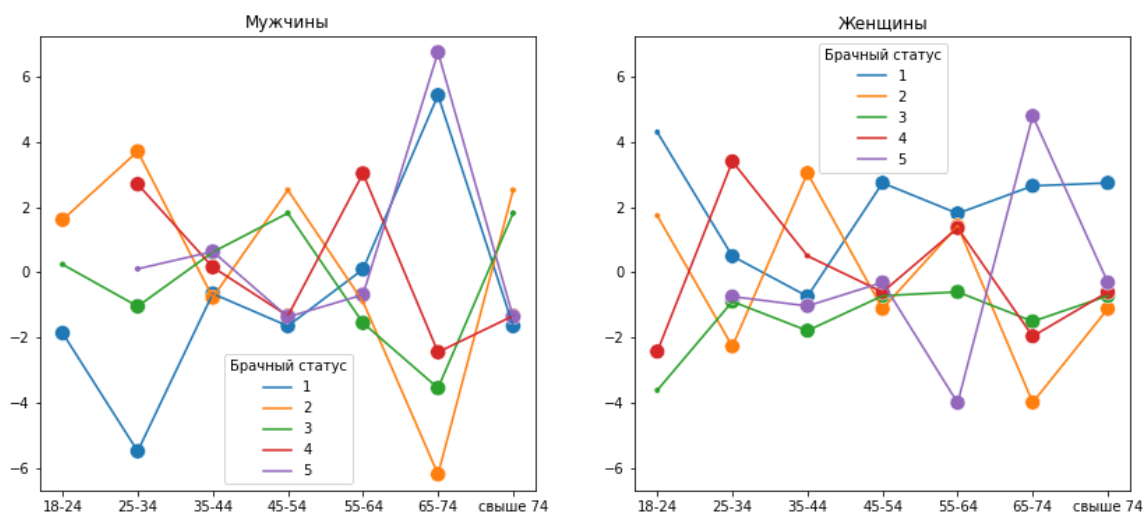
Источник: Расчеты авторов.

Самооценка здоровья

Фактор неудовлетворенности здоровьем связан с брачным статусом гораздо заметнее, чем фактор удовлетворенности здоровьем. Его проявление особенно существенно для молодых людей до 34 лет (свыше 20 п.п.). Видно, что для них шанс остаться в одиночестве при плохом здоровье явно больше, чем при удовлетворительном. Существенно ниже вероятность быть в браке или в сожительстве, особенно для мужчин. Однако характерно, что для женщин с плохим здоровьем более старшего возраста (55-64 года) преобладает вероятность быть замужем (5,9 п.п.).

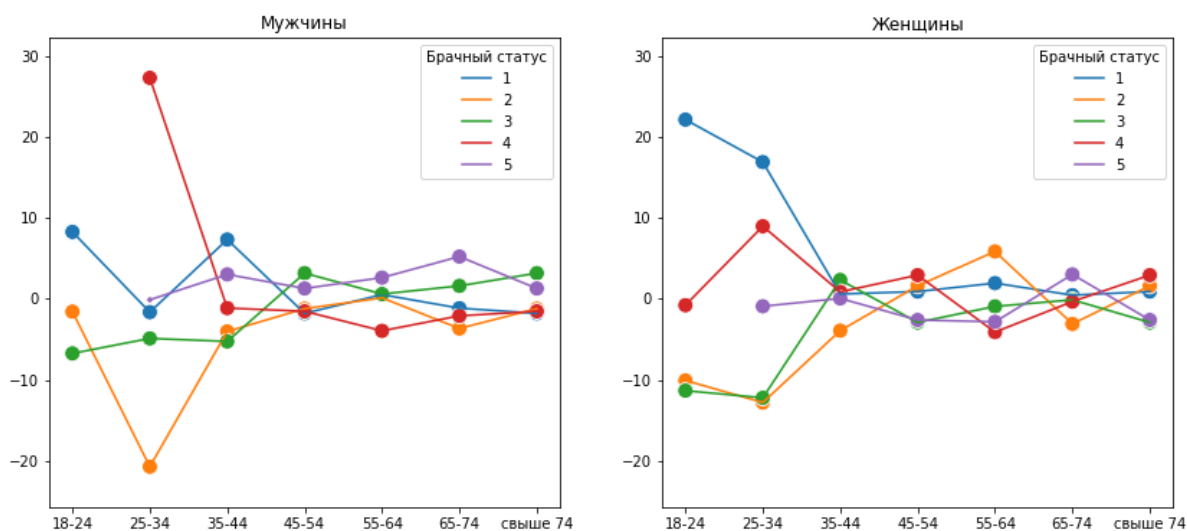
Для молодых мужчин с самооценкой хорошего здоровья до 34 лет заметно превалирование вероятности быть женатым или уже разведенным, снижение вероятностей соительства и никогда не состоять в браке. Так что хорошее здоровье в этом возрасте является стимулом к более устойчивым отношениям. Среди женщин этого возраста ситуация иная: более высокому уровню здоровья соответствует большая доля одиноких, меньшая – замужних, т. е. женщины с более высокой самооценкой самочувствия в этом возрасте не спешат вступать в брачные отношения. Однако в следующем временном периоде (35-44 года) такая женщина скорее всего в браке. Именно этот период жизни женщин обычно посвящен воспитанию детей. Заметно, что для людей старших возрастов (65-74 года), признающих себя вполне здоровыми, заметно больше доля никогда не состоявших в браке и вдовствующих, ниже доля женатых и замужних, сожительствующих, особенно для мужчин, т. е. такие люди в этом возрасте предпочитают использовать свой жизненный потенциал для индивидуальных потребностей.

Рисунок 16. Маржинальный эффект удовлетворенности здоровьем, п.п.



Источник: Расчеты авторов.

Рисунок 17. Маржинальный эффект неудовлетворенности здоровьем, п.п.



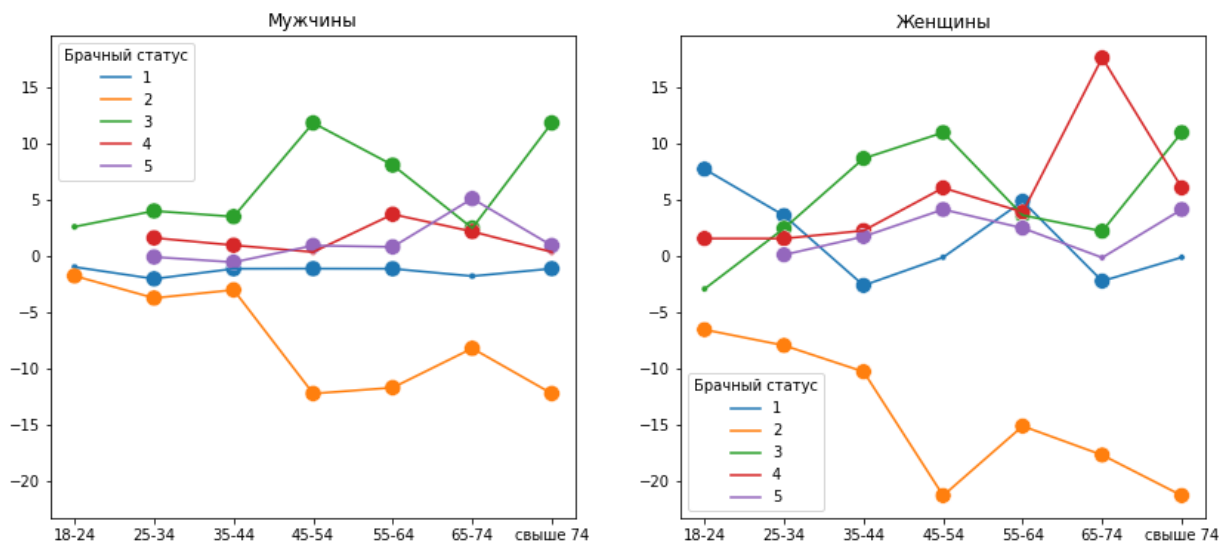
Источник: Расчеты авторов.

Курение

Прежде всего, заметно, что фактор курения наиболее заметно проявляется в связи с брачным статусом в зрелом возрасте от 45 лет. Видно также, что связь брачного статуса с курением существеннее обнаруживается для женщин. Так, снижение доли женщин в возрасте до 44 лет, состоящих в зарегистрированном браке, среди курящих по сравнению с некурящими почти в три раза больше (10,2 п.п.), чем для мужчин (3,7 п.п.). В целом среди курящих людей практически всех возрастов как мужчин, так и женщин, доля официально зарегистрированных гораздо ниже, чем среди некурящих. Среди курящих наблюдается превалирование доли разведенных, особенно для женщин. Так, среди курящих женщин 65-74 лет доля разведенных на 17,7 п.п. больше, чем среди некурящих. Больше и доля вдовствующих среди курящих. В частности, для мужчин в возрасте 65-74 года ее превышение по сравнению с долей вдовствующих среди некурящих составляет 8,2 п.п.

Среди курящих больше и сожительствующих. Особенно это заметно в среднем 45-54 и преклонном свыше 74 лет возрасте и для мужчин (11,9 п.п.), и для женщин (11,0 п.п.). Такое наблюдающееся в целом превалирование доли одиноких и сожительствующих среди курящих, возможно, взаимообусловлено наличием у респондентов проблем психологического характера, в том числе и связанных с текущим брачным статусом.

Рисунок 18. Маржинальный эффект курения, п.п.



Источник: Расчеты авторов.

Заключение

Показано, что все используемые показатели, как демографические, социально-культурные, социально-экономические, так и индивидуально-психологические, статистически значимо связаны с изменением брачной структуры населения России. Продемонстрированы особенности их проявления для возрастных и гендерных категорий населения. Для отдельных факторов обнаружена заметная вариативность их связи с вероятностью градаций брачного статуса в зависимости от возраста и пола. При этом различия проявились как в степени связи, так и в ее направленности.

В заключение следует отметить, что результаты были получены путем статистического анализа выборочных данных на момент только одного года, без учета изменений брачного статуса во времени. Изучая проблему статически, мы не принимали во внимание влияние отдельных поколений людей на становление современной брачной структуры населения. В исходных данных не различали статус первого и повторного брака. Исторический опыт брачного поведения респондентов учитывали лишь в вероятностном аспекте при интерпретации результатов. Кроме того, имеющиеся данные не позволили в полной мере характеризовать причинно-следственные связи формирования брачного статуса. В частности, в исследовании не принимали во внимание причины стать разведенным и овдовевшим. Связь факторов с этими градациями рассматривали лишь в смысле изменчивости вероятности оставаться в определенном статусе. При этом не принимали в расчет проблему эндогенности регрессоров в модели, проявляющуюся в возможности обратной связи между отдельным фактором и зависимой переменной.

Несмотря на указанные ограничения исследования, результаты моделирования являются статистически значимыми и достаточно достоверными, поэтому могут быть использованы в практической деятельности. Полученные выводы, возможно, будут полезны при разработке мер семейной политики, а также в практике психологов.

В дальнейшем мы планируем продолжить наше исследование с учетом расширения информационной базы данных в части как увеличения наблюдений, так и расширения набора показателей, а также модификации регрессионной модели. Мы будем использовать панельные данные, наблюдаемые несколько лет, что позволит учесть не только динамические особенности брачной структуры, но и индивидуальность каждого респондента. При этом оценивание модели по панельным данным будет способствовать решению проблемы эндогенности регрессоров и получению более достоверных результатов. Мы примем во внимание когорты респондентов, чтобы учесть историческое своеобразие социально-экономической и политической среды, в которой формировалось мировоззрение этих людей и в том числе их предпочтения при выборе брачного статуса. Используя данные официальной статистики, мы учтем особенности социально-экономического развития регионов, что также будет способствовать повышению объясняющей способности модели и информативности выводов.

Литература

- Антонов А.И. (2016). Кризис фамилистической цивилизации в XXI веке. *Экономические стратегии*, 1, 40–43.
- Антонов А.И., Карпова В.М., Новоселова Е.Н. (2020). Здоровье в субъективных оценках состоящих в браке городских жителей. *Социальные аспекты здоровья населения (электронный журнал)*, 66(6). <https://doi.org/10.21045/2071-5021-2020-66-6-7>
- Арженковский С.В., Дудкина А.В. (2012). Эконометрическое моделирование детерминант формы брачного партнерства. *Прикладная эконометрика*, 2, 53-61.
- Артамонова А.В., Митрофанова Е.С. (2018). Матримониальное поведение россиян на фоне других европейцев. *Демографическое обозрение*, 5(1), 106–137.
- Бабич С.Г. (2016). Анализ изменения семейной структуры населения РФ. *Вестник НГУЭ*, 4, 84-102.
- Беккер Г. (2003). *Человеческое поведение: экономический подход*. Пер. с англ. Москва: Издательский дом ГУ ВШЭ.
- Вишневский А. (Ред.) (2006). *Демографическая модернизация России 1900-2000*. М.: Новое изд-во.
- Вишневский А.Г. (2008а). Эволюция российской семьи: На исходе XIX века [Электронный ресурс]. *Экология и жизнь*, 7. <http://elementy.ru/lib/430650>
- Вишневский А.Г. (2008б). Эволюция российской семьи: XX век: От крестьянской семьи к городской [Электронный ресурс]. *Экология и жизнь*, 8. <http://elementy.ru/lib/430651>
- Вишневский А.Г., Захаров С.В., Иванова Е.И. (2008). Эволюция российской семьи: Современная российская семья. Общая картина [Электронный ресурс]. *Экология и жизнь*, 9. <http://elementy.ru/lib/430652>

- Вишневский А.Г. (2011). Демография и традиция. *Демоскоп Weekly* [Электронный ресурс], 473-474, 26. <https://www.demoscope.ru/weekly/2011/0473/demoscope0473.pdf>
- Голод С.И. (2008). Социолого-демографический анализ состояния и эволюции семьи. *Социологические исследования*, 1, 40–49.
- Гурко Т.А., Мацковский М.С. (1989). *Одинокый мужчина в большом городе (постановка проблемы). Становление брачно-семейных отношений*. Москва: ИС АН СССР.
- Гурко Т.А. (2008). *Глобализация и семья*. [Электронный ресурс] http://www.isras.ru/blog_gurko1.html
- Гурко Т.А. (2018). Благополучие мужчин и женщин различного брачного статуса: Россия в международном контексте. *Социологический журнал*, 24(1), 73-94. <http://doi.org/10.19181/socjour.2018.24.1.5714>
- Давлетшина Л., Долгих Е. (2018). Статистический анализ брачности и разводимости в Российской Федерации и её регионах. *Вестник университета*, 7, 88-92.
- Егорова Н.Ю., Воронин Г.Л. (2017). Модель определения формы супружества: социально-демографические факторы. *Вестник Нижегородского университета им. Н.И. Лобачевского. Серия: Социальные науки*, 3(47), 71-78.
- Захаров С.В. (2002). Рождаемость в России: первый и второй демографический переход. Демографическая модернизация, частная жизнь и идентичность в России. Тезисы докладов научной конференции. М. 19-26. https://drive.google.com/file/d/19vNThpUCmLpaa7o17UDH3Bi8SUO74nC_/edit
- Захаров С. (2005). Перспективы рождаемости в России: второй демографический переход. *Отечественные записки*, 24(3), 124-140.
- Захаров С. (2006). Брачность в России: история и современность. *Демоскоп Weekly*, 261-262. <http://demoscope.ru/weekly/2006/0261/index.php>
- Захаров С.В. (2018). Брачная структура населения, заключение и прекращение браков в России в свете результатов микропереписи населения 2015 г. В С.В. Захаров (Ред.), *Население России 2016: двадцать четвертый ежегодный демографический доклад* (с. 99-159). М.: Издательский дом НИУ ВШЭ.
- Зидер Р. (1997). *Социальная история семьи в западной и центральной Европе (конец XVIII – XX вв.)*. М.
- Зинченко Д.И. (2021). Ассортативность браков по уровню образования: изменения в связи с экспансией высшего образования в России. *Демографическое обозрение*, 8(4), 81-105.
- Иванов С. (2002). Новое лицо брака в развитых странах. В А.Г. Вишневский (Ред.), *Население и общество. Информационный бюллетень Центра демографии и экологии человека Института народохозяйственного прогнозирования РАН*. (с. 1-4). Москва: ЦДЭЧ. <http://www.demoscope.ru/acrobat/ps63.pdf>
- Иванова А.Е., Вангородская С.А. (2023). Жениться или не жениться: как брачный статус определяет установки на долголетие российских мужчин? *Социальное пространство*, 9(1). <https://doi.org/10.15838/sa.2023.1.37.3>
- Ильин Е.П. (2013). *Психология доверия*. СПб.: Питер.

- Ильин Е.П. (2021). *Психология надежды*. СПб.: Питер.
- Карцева Л.В. (2003). Модель семьи в условиях трансформации российского общества. *Социологические исследования*, 7, 92-99.
- Кондаков А. (2010). Однополый брак в России: «Темное прошлое», серые будни и «светлое» послезавтра. *Гендерные исследования*, 20-21, 51-71.
- Купрейченко А.Б. (2008). Доверие и недоверие – общие и специфические психологические характеристики. *Вестник РУДН, серия Психология и педагогика*, 2, 46-52.
- Кучмаева О.В. (2019). Тенденции брачности и вероятность вступления в брак в России. В сборнике статей X Уральского демографического форума «Социально-экономические и демографические аспекты реализации национальных проектов в регионе (с. 185-193). Екатеринбург: Институт экономики УрО РАН.
- Мацумото Д. (2002). *Психология и культура*. 3 междунар. изд. - СПб: Прайм-Еврознак; М.: Нева.
- Митрофанова Е.С. (2020). (Не)время взрослеть: как меняется возраст наступления дебютных биографических событий у россиян. *Демографическое обозрение*, 7(4), 36-61. <https://doi.org/10.17323/demreview.v7i4.12043>
- Михеева А.Р. (2012). Человек в сфере частной жизни: векторы трансформации семейных отношений. Новосибирск: ИЭОПП СО РАН.
- Олифинович Н.И. Велента Т.Ф. (2011). Анализ функциональных показателей семейной системы. *Журнал Практической Психологии и Психоанализа*, 3. <https://psyjournal.ru/articles/analiz-funkcionalnyh-pokazateley-semeynoy-sistemy>
- Поллак Р. (1994). Трансакционный подход к изучению семьи и домашнего хозяйства. *Thesis*, 6, 50-76.
- Рощина Я.М., Рощин С.Ю. (2006). Брачный рынок в России: выбор партнера и факторы успеха. *Препринт ГУ ВШЭ, WP4/2006/04*.
- Рощин С.Ю., Рощина Я.М. (2007). Заключение и расторжение брака в современной России: микроэкономический анализ. *Мир России*, 4, 113-147.
- Синельников А.Б. (2010). Семья и брак на европейском фоне. *Демоскоп weekly*, 447-448. <https://www.demoscope.ru/weekly/2010/0447/analit02.php>
- Синельников А.Б. (2011). Влияние брачного статуса на самооценку состояния здоровья. *Социальные аспекты здоровья населения*, 1-15. <http://vestnik.mednet.ru/content/view/332/30/>
- Сорокин П.А. (1992). *Человек. Цивилизация. Общество*. Москва: Политиздат.
- Фенько А.Б. (2005). *Люди и деньги: Очерки психологии потребления*. Москва: Независимая фирма «Класс».
- Фрейд З. (1998). *Психология бессознательного*. Сборник произведений. Москва: Просвещение.
- Фромм Э. (2004). *Искусство любить*. СПб: Азбука-классика.
- Хайдеггер М. (2003). *Бытие и время*. Пер. с нем. Харьков: «Фолио».

- Хачатрян Л.А. (2011). Современный брак - результат эволюции семейно-брачных отношений. *Вестник Пермского университета. Философия. Психология. Социология*, 1, 89-100.
- Хоманс Дж. (1984). Социальное поведение как обмен. В Андреева Г.М., Богомолова Н.Н., Петровская Л.А. (Ред.), *Современная зарубежная социальная психология: Тексты*. (сс.82-91). Москва: Издательство Московского университета.
- Шопенгауэр А. (1992). *Избранные произведения*. Москва: Просвещение.
- Юнг К.Г. (1997). Брак как психологическое взаимоотношение. В Юнг К.Г. *Сознание и бессознательное. Университетская книга. АСТ*. СПб. - М.
https://royallib.com/book/yung_karl/bpak_kak_psihologicheskoe_otnoshenie.html
- Breschi M., Manfredini M., Mazzoni S. (2010). Health and socio-demographic conditions as determinants of marriage and social mobility: Male partner choice in Sardinia, late 19th-early 20th centuries. *Demographic Research*, 22(33), 1037-1056.
<https://doi.org/10.4054/DemRes.2010.22.33>
- Bünnings C., Hafner L., Reif S., Tauchmann H. (2021). In sickness and in health? Health shocks and relationship breakdown: Empirical evidence from Germany. *Journal of Economic Behavior and Organization*, 190(10), 164-190. <https://doi.org/10.1016/j.jebo.2021.07.029>
- Center R. (1975). *Sexual attraction and love: An instrumental theory*. Springfield Ill: Thomas.
- Coleman J. (1990). *Foundations of Social Theory*. Cambridge; London: Belknap press of Harvard univ. press.
- Epstein E., Guttman R. (1984). Mate selection in man: evidence, theory, and outcome. *Social Biology*, 31(3-4), 243-278.
- Freud S. (1923). *The Ego and the Id*. London: Hogarth.
- Fu H., Goldman N. (1996). Incorporating Health into Models of Marriage Choice: Demographic and Sociological Perspectives. *Journal of Marriage and the Family*, 58(3), 740-758.
- Goldberg H., Lewis R. (1978). *Money Madness: The Psychology of Saving, Spending, Loving and Hunting Money*. London: Springwood.
- Kalmijn M. (1994). Assortative Mating by Cultural and Economic Occupational Status. *American Journal of Sociology*, 100(2), 422-452.
- Kalmijn, M. (2007). Explaining Cross-National Differences in Marriage, Cohabitation, and Divorce in Europe, 1990-2000. *Population Studies*, 61(3), 243-263.
- Kerckhoff A., Davis K. (1962). Value Consensus and Need Complementary in Mate Selection. *American Sociological Review*, 27, 295-303.
- Lewicki R.J., McAllister D.J., Bies R.J. (1998). Trust and distrust: New relationships and realities. *Academy of Management Review*, 23(3), 438-459.
- Lidz T. (1960). *Family Organization and Personality Structure*. Illinois: Free Press.
- Louviere J., Hensher A., Swait D. (2000). *Stated choice methods*. New York: Cambridge University Press. <https://doi.org/10.1017/CBO9780511753831>
- Matthews A. (1991) *If I Think about Money so much, Why Can't I Figure it out*. New York: Summit Books.

- Murstein B. (1970). Stimulus-Value-Role: A Theory of Marital Choice. *Journal of Marriage and the Family*, 32, 465-481.
- Reiss I. L. (1976). *Family Systems in America*. New York: Dryden Press.
- Rubenstein C. (1981). Money and self-esteem, relationships, secrecy, envy, satisfaction. *Psychology Today*, 15(5), 29-44.
- Schoen R., Wooldredge J. (1989). Marriage Choice in North Carolina and Virginia, 1969-1971 and 1979-1987. *Journal of Marriage and the Family*, 51(2), 465-481.
- Van de Kaa D.J. (2010). Demographic transitions. In Yi. Zeng (Ed.) *Encyclopedia of life support systems (EOLSS)*. *Demography* (pp. 65-103). Oxford: EOLSS Publishers.
- Wilcox W.B., De Rose L., Carroll J.S. (2019). *World family map 2019: Mapping family change and child well-being outcomes*. Institute for Family Studies [online]. Accessed 08.06.2023. <https://ifstudies.org/ifs-admin/resources/reports/worldfamilymap-2019-051819.pdf>
- Winch R. (1955). The Theory of Complementary Needs in Mate Selection. *American Sociological Review*, 20, 552-555.
- Wooldridge J.M. (2002). *Econometric Analysis of Cross Section and Panel Data*. Cambridge: MIT Press.
- Xu X., Whyte M.K. (1996). Love Matches and Arranged Marriages: A Chinese Replication. *Journal of Marriage and the Family*, 52(3), 709-722.

Приложения

Таблица П1. Структура семейного статуса в разрезе используемых показателей, %

Показатель		Семейный статус					Итого, чел.
		1	2	3	4	5	
Наличие детей	есть	2,5	61,4	9,6	10,7	15,9	9581
	нет	62,4	15,2	12,9	5,0	4,5	2707
Статус проживания	город	15,4	50,3	10,5	10,4	13,3	8520
	село	16,5	53,1	9,8	7,2	13,5	3768
Образование	начальное	17,3	38,8	13,2	6,9	23,8	1517
	среднее	16,5	49,2	11,1	9,8	13,4	7094
	высшее	13,5	60,0	7,6	9,8	9,1	3677
Религиозность	верует	11,8	49,8	8,3	9,4	20,7	3402
	не верует	17,2	51,7	11,1	9,4	10,6	8886
Пользование Интернетом	да	18,7	54,0	11,0	9,4	6,9	9470
	нет	5,7	41,8	8,0	9,4	35,0	2818
Удовлетворенность МП	да	15,8	52,0	8,2	7,0	17,1	2660
	и да, и нет	15,5	54,1	10,2	8,0	12,1	2773
	нет	15,8	49,7	11,1	11,0	12,4	6855
Занятость	занят	15,0	59,0	13,0	9,0	4,0	6789
	не занят	17,0	42,0	7,0	10,0	24,0	5499
Мировосприятие	оптимист	20,4	54,1	11,3	6,6	7,5	2106
	реалист	15,5	50,4	10,4	9,5	14,2	8412
	пессимист	11,0	51,5	8,8	12,5	16,2	1770
Доверие к людям	да	17,6	50,1	9,3	7,9	15,0	1873
	и да, и нет	15,8	51,9	10,7	8,9	12,7	5155
	нет	14,9	50,8	10,3	10,5	13,5	5260
Самооценка здоровья	хорошее	25,0	52,6	11,3	7,3	3,8	4639
	удовлетворительное	10,9	52,6	10,5	10,9	15,2	6229
	плохое	6,3	40,6	6,3	10,0	36,9	1420
Курение	курит	14,7	52,3	17,1	10,4	5,5	3105
	не курит	16,1	50,8	8,0	9,1	16,0	9183

Таблица П2. Маргинальные эффекты для мужчин, п.п.

Показатель	Возрастные категории						
	18-24	25-34	35-44	45-54	55-64	65-74	> 74
Возраст	-2,13***	-0,96***	-0,01***	-0,56***	-0,21***	0,00	-0,56***
Наличие детей	-91,0***	-58,36***	-44,3***	-29,89***	-19,81***	-26,68***	-29,89***
Статус проживания	-4,11***	-6,02***	-2,5***	-0,8***	0,9***	-0,82	-0,8***
Начальное образование	-6,7***	3,52***	-1,73***	1,37***	-0,6***	0,00	1,37***
Высшее образование	-3,62***	2,31***	2,12	-1,36***	-0,9***	-0,06	-1,36***
Религиозность	3,88***	-3,1***	-0,26***	-2,73***	1,84***	2,86***	-2,73***
Пользование Интернетом	-8,4***	2,97***	1,76	0,43***	-1***	0,00	0,43***
Удовлетворенность МП	-0,81	3,54***	2,42	1,24***	0,45***	-2,08***	1,24***
Неудовлетворенность МП	-6,29***	1,65***	4,17***	-0,98***	0,87***	0,33	-0,98***
Занятость	-2,14***	-12,74***	-4,01***	-5,21***	1,72***	0,00	-5,21***
Доход	-0,10	-0,13***	-0,08***	0,01	-0,09**	0,00	0,01
Оптимизм	1,02	-5,4***	-0,24***	-1,29***	-0,83***	-1,89***	-1,29***
Пессимизм	5,06***	-3,83***	-6,08***	-0,91***	0,05	-0,60	-0,91***
Доверие к людям	4,25***	5,55***	1,93	-2,42***	3,85***	-1,13***	-2,42***
Недоверие к людям	-2,08	-1,98***	0,47	-0,97***	2,34***	-2,03	-0,97***
Хорошее здоровье	-1,86**	-5,49***	-0,65***	-1,64***	0,09***	5,43**	-1,64***
Плохое здоровье	8,28***	-1,63**	7,33	-1,77***	0,54***	-1,13***	-1,77***

Показатель	Возрастные категории						
	18-24	25-34	35-44	45-54	55-64	65-74	> 74
Курение	-0,93	-1,98***	-1,08***	-1,07***	-1,09***	-1,74	-1,07***
Возраст	1,38**	0,07	-0,46***	0,28	1,19**	-0,53	0,28
Наличие детей	69,31***	60,08***	58,8	45,44***	29,09***	42,71***	45,44***
Статус проживания	0,59*	0,83***	-2,15***	-2,38	-4,94***	-8,18***	-2,38
Начальное образование	0,52*	-7,14***	-3,9***	1,62*	2,87***	-10,05***	1,62*
Высшее образование	3,47***	9,24***	8,46	6,19***	1,12***	5,64***	6,19***
Религиозность	-3,05***	2,46***	0,31	-0,25	0,08	0,67	-0,25
Пользование Интернетом	2,2***	1,98***	0,18	5,6***	2,7***	-1,19***	5,6***
Удовлетворенность МП	1,64***	0,62***	3,52	3,68***	-13,56***	-44,38***	3,68***
Неудовлетворенность МП	-2,63***	-3,04***	-3,18***	2,39	-6,33***	-22,06***	2,39
Занятость	1,84***	4,6***	1,78	10,51***	0,18	-10,05***	10,51***
Доход	0,05	0,16***	0,17	0,15*	0,29***	0,52**	0,15*
Оптимизм	0,65***	-3,2***	-2,3***	5,64***	7,77***	10,4***	5,64***
Пессимизм	-4,67***	0,44**	2,04	1,07	0,34	-0,92	1,07
Доверие к людям	-1,82***	-2,28***	1,9	-3,98***	-6***	-1,32***	-3,98***
Недоверие к людям	0,17	2,27***	0,65	-4,33*	-2,64***	5,02***	-4,33*
Хорошее здоровье	1,62***	3,71***	-0,77***	2,53	-0,9	-6,19***	2,53
Плохое здоровье	-1,56**	-20,69***	-4,01***	-1,2***	0,14	-3,64***	-1,2***
Курение	-1,72***	-3,69***	-2,97***	-12,18***	-11,65***	-8,16***	-12,18***
Возраст	0,75	0,43	0,88	0,38	-0,85**	-0,48	0,38
Наличие детей	21,7***	-4,26***	-14,3***	-7,58***	-6,13***	-12,84***	-7,58***
Статус проживания	3,52***	2,82***	3,99	0,07	2,03***	5,44***	0,07
Начальное образование	6,18***	4,82***	1,45	2,78***	-0,65***	5,19***	2,78***
Высшее образование	0,15	-7,95***	-8,02***	-2,01***	-0,82***	-4,89***	-2,01***
Религиозность	-0,83***	2,81***	1,53	2,77***	-1,9***	-1,82***	2,77***
Пользование Интернетом	6,21***	-2,24***	-0,42***	-2,78***	-0,77***	-0,26***	-2,78***
Удовлетворенность МП	-0,82	-2,48***	-3,66***	-1,81**	4,69***	-5,63***	-1,81**
Неудовлетворенность МП	8,92***	2,84***	0,01***	-2,02	3,77***	-2,92***	-2,02
Занятость	0,3*	6,66***	5,28	5,56***	2,59***	13,63***	5,56***
Доход	0,04	0,05	-0,01***	-0,06	-0,17**	-0,39***	-0,06
Оптимизм	-1,67**	4,21***	1,59	-0,86***	-5,63***	-0,97***	-0,86***
Пессимизм	-0,39	1,4***	1,13	0,84	-4,92***	0,53	0,84
Доверие к людям	-2,43***	-1,8***	-4,72***	5,43***	0,78***	-1,15***	5,43***
Недоверие к людям	1,9	-2,04***	-3,01***	0,79	0,7***	-1,97***	0,79
Хорошее здоровье	0,25	-1,04***	0,62	1,82	-1,55***	-3,55***	1,82
Плохое здоровье	-6,72***	-4,86***	-5,24***	3,19***	0,61***	1,62***	3,19***
Курение	2,65	4,05***	3,55	11,87***	8,13***	2,53***	11,87***
Возраст	-2,13***	0,4***	-0,3***	-0,20	-0,42	-0,29	-0,20
Наличие детей	-91,0***	2,46***	-0,63***	-7,82***	0,29	-2,81***	-7,82***
Статус проживания	-4,11***	2,3***	0,18	5,22***	2,78***	2,14***	5,22***
Начальное образование	-6,70***	-1,10***	2,32	-5,70***	-1,61***	-0,02	-5,7***
Высшее образование	-3,62***	-3,43***	-2,79***	-1,15***	-0,27***	0,62***	-1,15***
Религиозность	3,88***	-1,97***	-0,93***	0,51**	0,94***	0,55***	0,51**
Пользование Интернетом	-8,4***	-2,68***	2,5	-1,9***	1,29***	0,24***	-1,90***
Удовлетворенность МП	-0,81	-1,54***	-2,71***	-2,23***	7,48***	55,48***	-2,23***
Неудовлетворенность МП	-6,29***	-1,00***	-0,75***	1,96***	0,90**	23,50***	1,96***
Занятость	-2,14***	1,24***	-1,04***	-10,01***	-3,94***	-1,3***	-10,01***
Доход	-0,10	-0,08**	-0,09***	-0,12**	-0,1*	0,08	-0,12**
Оптимизм	1,02	2,97***	0,70	-3,85***	-2,42***	-0,02	-3,85***
Пессимизм	5,06***	1,92***	3,27	-1,65***	4,96***	5,85***	-1,65***
Доверие к людям	4,25***	-1,28***	1,26	1,75***	0,79***	1,44***	1,75***
Недоверие к людям	-2,08	1,85***	1,52	3,94***	0,01	1,81***	3,94***
Хорошее здоровье	-1,86**	2,71***	0,16	-1,33**	3,03***	-2,45***	-1,33**
Плохое здоровье	8,28***	27,28***	-1,12***	-1,52***	-3,93***	-2,08***	-1,52***
Курение	-0,93	1,66***	1,01	0,40	3,76***	2,22***	0,40

Показатель	Возрастные категории						
	18-24	25-34	35-44	45-54	55-64	65-74	> 74
Возраст	1,38**	0,06**	-0,11***	0,10	0,29	1,29***	0,10
Наличие детей	69,31***	0,08	0,45	-0,15	-3,44***	-0,38	-0,15
Статус проживания	0,59*	0,07*	0,48	-2,10***	-0,77***	1,41***	-2,10***
Начальное образование	0,52*	-0,09	1,87	-0,08**	-0,01	4,88***	-0,08**
Высшее образование	3,47***	-0,18	0,22	-1,66***	0,87***	-1,31***	-1,66***
Религиозность	-3,05***	-0,20	-0,65***	-0,3***	-0,95***	-2,26***	-0,30***
Пользование Интернетом	2,20***	-0,03*	-4,02***	-1,36***	-2,22***	1,20***	-1,36***
Удовлетворенность МП	1,64***	-0,13	0,44	-0,88***	0,95***	-3,4***	-0,88***
Неудовлетворенность МП	-2,63***	-0,45	-0,25***	-1,34***	0,78***	1,15***	-1,34***
Занятость	1,84***	0,25	-2,01***	-0,85***	-0,56***	-2,28***	-0,85***
Доход	0,05	-0,01	0,01**	0,02	0,07*	-0,21	0,02
Оптимизм	0,65***	1,42*	0,25	0,36***	1,11***	-7,51***	0,36***
Пессимизм	-4,67***	0,08*	-0,37***	0,65***	-0,42***	-4,85***	0,65***
Доверие к людям	-1,82***	-0,19	-0,37***	-0,78***	0,58***	2,16***	-0,78***
Недоверие к людям	0,17	-0,1	0,37	0,57***	-0,41***	-2,82***	0,57***
Хорошее здоровье	1,62***	0,11	0,64	-1,37***	-0,69***	6,75***	-1,37***
Плохое здоровье	-1,56**	-0,10	3,03	1,30***	2,63***	5,23***	1,30***
Курение	-1,72***	-0,04**	-0,5***	0,98***	0,86***	5,15***	0,98***
LR	139,45	732,02	642,42	363,63	181,33	184,84	363,63
Prob(LR)	0,000	0,000	0,000	0,000	0,000	0,000	0,000
Pseudo R2	0,34	0,36	0,30	0,22	0,13	0,21	0,22
Число наблюдений	478	903	1129	876	802	529	234

Примечание: *, **, *** - оценка статистически значима на уровне 0,1; 0,05; 0,01 соответственно.

Таблица ПЗ. Маргинальные эффекты для женщин, п.п.

Показатель	Возрастные категории						
	18-24	25-34	35-44	45-54	55-64	65-74	> 74
Возраст	-4,89***	-1,05***	-0,02***	0,26***	-0,44***	-0,2***	0,26***
Наличие детей	-47,4***	-49,19***	-44,37***	-29,39***	-37,42***	-26,2***	-29,4***
Статус проживания	-8,98***	-8,39***	-1,13***	-1,1***	-0,49***	-0,46***	-1,1***
Начальное образование	-16,4***	-0,01	2,08	0,45***	-0,83***	3,37***	0,45***
Высшее образование	5,48	-2,61***	-1,93***	1,84***	3,02***	3,2***	1,84***
Религиозность	-3,37	0,8***	-0,07***	0,48***	-1,3***	0,28***	0,48***
Пользование Интернетом	1,35	7,81***	2,15	-8,59***	-2,93***	-1,23***	-8,59***
Удовлетворенность МП	-3,76	-2,8***	-1,99***	-1,31***	-1,29***	-1,06***	-1,31***
Неудовлетворенность МП	1,40	1,67***	1,07	0,84***	1,25***	-1,66***	0,84***
Занятость	-12,2***	-3,93***	-2,87***	-0,27***	-0,55***	0,07***	-0,27***
Доход	0,13	0,16***	0,14	0,11***	0,00	0,00	0,11***
Оптимизм	-5,86	-4,83***	-1***	-3,31***	2,05***	1,83***	-3,31***
Пессимизм	11,32***	0,97***	1,01	-1,54***	-1,17***	1,56***	-1,54***
Доверие к людям	-1,63	-2,32***	-0,68***	-0,88***	-2,26***	-0,89***	-0,88***
Недоверие к людям	2,01	-2,9***	0,26	-0,5***	-0,88***	-0,06***	-0,5***
Хорошее здоровье	4,30	0,50***	-0,73***	2,74***	1,81***	2,65***	2,74***
Плохое здоровье	22,13***	16,89***	0,61	0,92***	1,95***	0,47***	0,92***
Курение	7,77**	3,64***	-2,57***	-0,07	4,91***	-2,18***	-0,07
Возраст	2,59***	-0,68	-0,95***	-1,29***	-1,3***	-0,63	-1,29***
Наличие детей	45,74***	48,02***	45,63	34,2***	29,13***	22,46***	34,2***
Статус проживания	3,16	5,14***	2,12	1,80***	-8,88***	-7,69***	1,8***
Начальное образование	6,93	-10,69***	-6,44***	1,97***	-16,03***	-12,97***	1,97***
Высшее образование	-0,77	9,17***	7,95	6,81***	3,77***	11,05***	6,81***
Религиозность	1,96	0,71***	5,41	4,02***	-1,4***	0,58***	4,02***
Пользование Интернетом	-3,12	3,84***	2,52	12,74***	0,27*	2,83***	12,74***

Показатель	Возрастные категории						
	18-24	25-34	35-44	45-54	55-64	65-74	> 74
Удовлетворенность МП	-0,42	-8,88***	8,37***	3,05***	6,77***	-4,00***	3,05***
Неудовлетворенность МП	-4,51*	-9,54***	-3,69***	-6,60***	-7,00***	-11,31***	-6,6***
Занятость	3,36	0,53**	0,86	5,53***	-3,58***	-1,55***	5,53***
Доход	-0,20*	-0,36***	-0,44***	-0,43***	-0,32***	-0,44***	-0,43***
Оптимизм	1,09	1,25***	0,53	6,69***	-2,35***	8,27***	6,69***
Пессимизм	-3,08	5,53***	3,16	-1,34***	0,84***	-1,44***	-1,34***
Доверие к людям	-1,17	3,16***	-2,21***	3,48***	3,96***	-0,58***	3,48***
Недоверие к людям	0,96	2,42***	-2,57***	-2,21***	-1,16***	-1,12***	-2,21***
Хорошее здоровье	1,74	-2,27***	3,05	-1,11***	1,43***	-3,99***	-1,11***
Плохое здоровье	-10,1***	-12,77***	-3,9***	1,62***	5,86***	-3,08***	1,62***
Курение	-6,5***	-7,9***	-10,23***	-21,24***	-15,07***	-17,64***	-21,2***
Возраст	1,77**	0,44	-0,36***	-0,18	0,00	-0,05	-0,18
Наличие детей	1,86	-4,01***	-7,32***	-5,13***	3,56***	0,29**	-5,13***
Статус проживания	3,85	4,74***	1,73	-2,81***	0,99***	-0,16***	-2,81***
Начальное образование	10,42*	6,66***	5,56	-1,04***	5,93***	3,72***	-1,04***
Высшее образование	-2,94	-6,29***	-2,52***	-3,1***	-2,26***	-3,04***	-3,10***
Религиозность	-0,32	-1,10***	-1,01***	-1,62***	-1,54***	-1,56***	-1,62***
Пользование Интернетом	0,96	1,37***	-6,62***	-6,15***	0,23***	0,99***	-6,15***
Удовлетворенность МП	-1,76	-4,07***	-1,56***	-0,58***	-1,30***	1,76***	-0,58***
Неудовлетворенность МП	3,00	-2,08***	-0,63***	-1,41***	-1,18***	1,75***	-1,41***
Занятость	6,09	3,61***	0,95	2,20***	2,09***	-0,58***	2,20***
Доход	0,08	-0,02	-0,01***	-0,04	-0,07	0,02	-0,04
Оптимизм	4,64	2,08***	-0,42***	3,79***	-1,78***	-2,14***	3,79***
Пессимизм	-9,73***	-6,02***	-3,10***	-5,08***	3,7***	-1,86***	-5,08***
Доверие к людям	4,13	-0,14***	-2,28***	-4,70***	-0,34***	0,96***	-4,70***
Недоверие к людям	-2,02	0,65***	-1,43***	0,53***	0,08***	0,6***	0,53***
Хорошее здоровье	-3,62	-0,89***	-1,79***	-0,72***	-0,6***	-1,5***	-0,72***
Плохое здоровье	-11,3***	-12,20***	2,35	-2,89***	-0,92***	-0,10***	-2,89***
Курение	-2,88	2,50***	8,72	11,02***	3,67***	2,25***	11,02***
Возраст	0,54***	1,13***	0,86	0,57	-0,55	-0,65	0,57
Наличие детей	-0,18	3,96***	3,81	2,68***	-1,78*	-3,98***	2,68***
Статус проживания	1,96***	-0,81***	-0,48***	3,03***	10,07***	7,05***	3,03***
Начальное образование	-0,95***	1,59***	-0,21***	-1,13***	-0,64***	-2,62***	-1,13***
Высшее образование	-1,77***	0,69***	-2,04***	-3,94***	1,04***	1,65***	-3,94***
Религиозность	1,73***	-0,76***	-3,23***	-2,89***	-2,54***	-1,56***	-2,89***
Пользование Интернетом	0,81***	-7,59***	0,70	3,20***	3,55***	-0,90***	3,20***
Удовлетворенность МП	5,93***	-3,77***	-3,58***	0,09**	-3,72***	-3,58***	0,09**
Неудовлетворенность МП	0,12**	1,68***	4,06	7,57***	5,15***	1,07***	7,57***
Занятость	2,80*	-0,59***	2,00	-7,63***	-3,72***	2,18***	-7,63***
Доход	-0,01	0,18***	0,23	0,34***	0,33***	0,14	0,34***
Оптимизм	0,13	0,69***	0,79	-7,05***	-5,39***	1,52***	-7,05***
Пессимизм	1,49***	-2,12***	-0,43***	9,66***	-4,19***	0,61***	9,66***
Доверие к людям	-1,33***	0,35***	0,76	2,42***	-2,65***	-4,39***	2,42***
Недоверие к людям	-0,96**	-0,33***	1,36	3,13***	4,24***	0,52***	3,13***
Хорошее здоровье	-2,43***	3,4***	0,51	-0,6***	1,36***	-1,96***	-0,6***
Плохое здоровье	-0,77***	8,98***	0,87	2,94***	-4,08***	-0,32***	2,94***
Курение	1,60***	1,60***	2,31	6,1***	3,95***	17,66***	6,1***
Возраст	-	0,16**	0,47	0,64***	2,29***	1,53***	0,64***
Наличие детей	-	1,22***	2,25	-2,37***	6,51***	7,43***	-2,37***
Статус проживания	-	-0,68***	-2,24***	-0,92***	-1,69***	1,27***	-0,92***
Начальное образование	-	2,45***	-0,99***	-0,24***	11,57***	8,50***	-0,24***
Высшее образование	-	-0,96***	-1,46***	-1,6***	-5,57***	-12,86***	-1,6***
Религиозность	-	0,35***	-1,10***	0,01	6,77***	2,25***	0,01
Пользование Интернетом	-	-5,43***	1,24	-1,2***	-1,11***	-1,69***	-1,2***
Удовлетворенность МП	-	19,52***	-1,23***	-1,26***	-0,46***	6,88***	-1,26***

Показатель	Возрастные категории						
	18-24	25-34	35-44	45-54	55-64	65-74	> 74
Неудовлетворенность МП	-	8,28***	-0,81***	-0,4***	1,78***	10,15***	-0,4***
Занятость	-	0,38***	-0,94***	0,17***	5,76***	-0,12	0,17***
Доход	-	0,03***	0,08*	0,02	0,06	0,28*	0,02
Оптимизм	-	0,82***	0,1	-0,12**	7,47***	-9,48***	-0,12**
Пессимизм	-	1,64***	-0,64***	-1,71***	0,82***	1,13***	-1,71***
Доверие к людям	-	-1,05***	4,41	-0,32***	1,29***	4,89***	-0,32***
Недоверие к людям	-	0,17***	2,38	-0,95***	-2,28***	0,06	-0,95***
Хорошее здоровье	-	-0,74***	-1,03***	-0,31***	-4,00***	4,80***	-0,31***
Плохое здоровье	-	-0,9***	0,07*	-2,59***	-2,82***	3,03***	-2,59***
Курение	-	0,15***	1,78	4,18***	2,53***	-0,10	4,18***
LR	252,11	546,81	349,02	270,7	335,190	239,48	270,7
Prob(LR)	0,000	0,000	0,000	0,000	0,000	0,000	0,000
Pseudo R2	0,34	0,24	0,13	0,09	0,10	0,08	0,09
Число наблюдений	529	1014	1399	1152	1288	1188	767

Примечание: *, **, *** - оценка статистически значима на уровне 0,1; 0,05; 0,01 соответственно.