

**Роль динамики возрастной
структуры населения
в снижении масштабов
внутренней миграции в России**

Никита Владимирович Мкртчян
(nmkrтчян@hse.ru), Российская академия
народного хозяйства и государственной
службы при Президенте Российской
Федерации, Россия.

**The role of population age
structure dynamics
in the decline
of internal migration in Russia**

Nikita Mkrtchyan
(nmkrтчян@hse.ru), The Russian
Presidential Academy of National Economy
and Public Administration (The Presidential
Academy, RANEPА), Russia.

Резюме: Исследования во многих странах фиксируют снижение внутренней миграции. В России оно также отмечается с 2018 г., но расчеты на индивидуальных деперсонифицированных данных за 2011-2023 гг. показывают, что снижение началось в 2013 г. и было скрыто нарастающими случаями автовозврата (автоматического возвращения к месту постоянного проживания после окончания регистрации по месту пребывания), масштабы которого нарастали после начала устойчивого сокращения регистраций по месту жительства и месту пребывания. Цель исследования – проанализировать масштабы и ход снижения внутренней миграции в России, выявить причины этих изменений, прежде всего, отследить влияние изменений возрастной структуры населения на динамику внутренней миграции. Вопреки ожиданиям, быстрее сокращались переселения, зарегистрированные по месту жительства, число регистраций по месту пребывания начало снижаться позднее. Миграционная активность сокращалась во всех возрастах, но в большей мере – в молодых (17-31 год), составив более чем 30%; в иных возрастах снижение было не таким значительным. Снижение миграционной активности сопровождали волнообразные изменения возрастной структуры населения, которые привели к сильному сокращению населения в возрастах пика миграционной активности в исследуемый период времени. По нашим расчетам, основанным на реальных возрастных коэффициентах миграции за 2011-2023 гг. и неизменной (зафиксированной на 2011 г.) возрастной структуре населения России, возрастные изменения могут объяснить 27% снижения внутренней миграции за исследуемый период. Причины устойчивого снижения возрастных коэффициентов миграции, прежде всего в молодых возрастах, требуют дальнейшего изучения. Непонятно, как могло сказаться на учтенных объемах внутренней миграции качество ее статистического учета.

Ключевые слова: внутренняя миграция, миграционная активность, возрастная структура населения, учет миграции, автовозврат, Россия.

Финансирование: Статья подготовлена в рамках научно-исследовательской работы государственного задания Российской академии народного хозяйства и государственной службы при Президенте РФ.

Для цитирования: Мкртчян Н.В. (2026). Роль динамики возрастной структуры населения в снижении масштабов внутренней миграции в России. Демографическое обозрение, 13(1), 44-74.
<https://doi.org/10.17323/demreview.v13i1.33717>

Abstract: Studies in many countries document a decline in internal migration. In Russia, this trend has also been observed since 2018; however, calculations based on individual-level anonymized data for 2011–2023 show that the decline began as early as 2013 and was masked by a growing number of cases of “auto-return” (the automatic return to the place of permanent residence after the expiration of temporary registration). The scale of this phenomenon increased following a sustained decline in registrations at both place of residence and place of stay. The aim of this study is to analyze the scale and trajectory of the decline in internal migration in Russia and to identify the causes of these changes—primarily to trace the impact of changes in the population age structure on internal migration dynamics. Contrary to expectations, relocations registered at the place of residence declined more rapidly, while the number of registrations at the place of stay began to decrease later. Migration intensity decreased across all age groups, but most notably among young people aged 17–31, where the reduction exceeded 30%; in other age groups, the reduction was less pronounced. The decline in migration intensity was accompanied by wave-like changes in the population age structure, which led to a substantial reduction in the population at peak migration ages during the study period. According to our calculations, based on actual age-specific migration rates for 2011–2023 and a fixed

population age structure (held constant at 2011 levels), age-related changes may account for 27% of the decline in internal migration over the study period. The causes of the sustained decline in age-specific migration rates, particularly among younger cohorts, require further investigation. It remains unclear how the quality of statistical registration of internal migration may have affected the recorded volumes.

Keywords: *internal migration, migration activity, age structure, migration registration, auto-return, Russia.*

Funding: *The article was prepared as part of the research work of the state assignment of the Russian Presidential Academy of National Economy and Public Administration.*

For citation: *Mkrтчyan N. (2026). The role of population age structure dynamics in the decline of internal migration in Russia. Demographic Review, 13(1), 44-74. <https://doi.org/10.17323/demreview.v13i1.33717>*

Введение

Во многих развитых странах отмечается снижение внутренней миграции. Исследователи фиксируют ее снижение в последние десятилетия, выдвигая в качестве объяснения этого многие причины, в числе которых последствия экономического кризиса 2008 г., изменение миграционного поведения (Cooke 2011), изменение этнорасовой структуры населения (Foster 2017), снижение гибкости рынка труда (Molloy, Smith, Wozniak 2017), снижение доступности жилья (Myers, Park, Cho 2021), в том числе для молодежи и др. Для многих стран отмечено изменение возрастного профиля миграции в связи с более поздним наступлением ряда важных жизненных событий на индивидуальном уровне (Bernard, Pelikh 2019), или же серьезные изменения в миграционном поведении индивидов (Kalembe et al. 2021). Очень важное место в числе детерминант снижения внутренней миграции занимают старение населения (Cooke 2011) и в целом его возрастные изменения; в обзорном исследовании А. Green (Green 2017) именно они стоят на первом месте как фактор, однозначно определяющий устойчивое снижение мобильности. Подробный обзор исследований динамики внутренней миграции в развитых странах приведен в (Мкртчян 2025).

В России (СССР) динамика масштабов внутренней миграции долгое время не отслеживалась и не была достоверно известна, так как единственным источником информации о миграции всего населения являлись переписи населения. Анализ на их итогах, проведенный впоследствии, показал, что сокращение внутренней миграции в России отмечалось еще в позднесоветский период (Воробьева и др. 2015). Миграционное поведение изучалось в Микропереписях населения 1985 и 1994 г., а также в отдельных выборочных обследованиях. Так, исследование НИСП "Образование и занятость", проведенное в 2005 г., показало, что первичная миграционная активность россиян (первый переезд в другой населенный пункт в возрасте 17 лет и старше, исключая службу в армии и возвращение домой после армии для мужчин), родившихся после 1960 года, сокращалась при переходе от старших когорт к младшим. «У поколений, родившихся в 1980-х годах, по сравнению с поколениями их родителей (т.е. когорт 1950-х годов рождения), она упала вдвое: к 25 годам совершили первый переезд примерно 60% респондентов 1950-х годов рождения и только 30% тех, кто родился в первой половине 1980-х годов» (Захаров, Сурков 2009: 85).

Полные разработки текущего учета долговременной миграции, включающие данные не только о городском, но и о сельском населении, были впервые опубликованы только в 1992 г. Однако уже в начале 2000-х годов исследователи заметили сокращение масштабов внутренней миграции в сравнении с 1990-и. Гипотезы снижения масштабов долговременной миграции были высказаны в работах В.М. Моисеенко (Моисеенко 2004b), и они сводились к:

- 1) недоучету миграции;
- 2) замене [долговременной – авт.] миграции временными перемещениями; число временных мигрантов оценивалось в 4-5 млн человек;
- 3) возрастанию затрат (издержек) на перемещение и формированию немобильного населения в ряде регионов, особенно депрессивных.

В другой работе В.М. Моисеенко уточняет, что рост издержек на переселение «для большей части населения, особенно из сельской местности, не имеющей «конкурентоспособного» образования или профессии... обеспечивается невозможностью

компенсировать эти затраты возможным ростом заработной платы» (Моисеенко 2004а: 249). Кроме того, автор обращала внимание на психологические аспекты адаптации в иной социальной среде, а также отсутствие информации о наличии свободных рабочих мест и ограничения, связанные с регистрацией, сокращением сети учреждений среднего профессионального образования (при росте числа обучающихся в вузах). Однако в 1990-е годы снизилась и миграция в вузы, так как для немалого числа семей отправка ребенка на учебу далеко от дома стала финансово слишком затратна, молодежь стала чаще ориентироваться на получение образования в своем городе или ближайшем областном центре (Катровский 1999). Интересно, что подобные процессы имели место в Великобритании (Christie 2007; Holdsworth 2009).

Тезис о некомпенсированных издержках миграции был поддержан экономистами С. Гуриевым и Ю. Андриенко (Andrienko, Guriev 2004; Гуриев 2010), которые связали низкую пространственную мобильность в России с «ловушками бедности», в которых, по их подсчетам, «оказались около трети российских регионов, в которых проживает почти 30% населения России» (Гуриев 2010: 246). Это отчасти подтверждают результаты опроса населения в крупных городах в 2005 г., согласно которым «бедные» в меньшей степени считали миграцию способом улучшить свою жизнь и реже были готовы искать работу за пределами своего города, реже имели четко выраженные миграционные намерения (Флоринская 2008).

Относительно недоучета мигрантов в России в 1990-2000-х годах есть достаточно обширная литература, в самом развернутом виде он описан в работах О.С. Чудиновских, однако исследовательский интерес автора в основном сосредоточен на вопросах международной миграции. В отношении внутренней миграции исследователь обращает внимание на искусственность разделения долговременных мигрантов на две категории: постоянных и временных, причем статистическому учету долгое время подлежали только оформившие постоянную (по месту жительства) регистрацию (Чудиновских 2005). Также отмечался явный недоучет учебной миграции в России, неполнота данных, передаваемых МВД России Росстату.

Недоучет внутренней миграции позволили вскрыть и результаты Всероссийской переписи населения (ВПН) 2002 г. Согласно некоторым оценкам (2009), снижение внутренней миграции в России в 1990-2002 гг. составило не 50, а 40%. Спад миграции шел в целом синхронно по макрорегионам (федеральным округам (ФО) России), однако в Дальневосточном ФО масштабы внутренней миграции росли за счет увеличившейся интенсивности выбытий (Мкртчян 2003). С другой стороны, переписи 2002 и 2010 г. показали снижение доли новоселов (населения, проживающего на новом месте жительства менее двух лет) в населении, что также свидетельствует о снижении миграции (Абылкаликов 2015). При этом вопрос, почему число учтенных мигрантов не снизилось резко, а падало в течение всех 1990-х годов, так и остается открытым.

К числу иных причин снижения внутренней миграции в 1990-2000-х годах в России исследователи относили резкое сокращение рабочих мест в крупных городах и появление безработицы (Зайончковская 1994: 5), а также склонность населения переждать кризисные времена в привычных местах. Возникли серьезные барьеры, связанные прежде всего с дороговизной жилья в крупных городах (Зайончковская, Мкртчян 2007), продолжали действовать и рудименты системы советской прописки.

Анализ динамики миграционной активности населения России по отдельным возрастным группам был проведен для данных за 1990-2004 гг. (Карачурина, Мкртчян 2008). Был также выполнен расчет, согласно которому при сохранении возрастной структуры населения России в 2004 г. на уровне 1996 г. масштабы внутренней миграции в России были бы выше, и сделано предположение, что снижение миграционной активности населения в этот период могло на 50% объясняться сокращением численности населения в наиболее молодых, миграционно активных возрастах. В работе делается вывод, что влияние изменений в возрастной структуре населения будет и в дальнейшем способствовать снижению внутренней миграции в России. Согласно другому исследованию (Мкртчян 2015), в 2000-х – начале 2010-х годов наиболее негативное влияние на миграцию оказывало уменьшение численности населения в возрасте 15-19 лет.

Динамика внутренней миграции, публикуемая Росстатом, зависит от изменения методики ее учета. В 2011 г. был проведен кардинальный ее пересмотр (подробнее об этом будет сказано ниже), масштабы миграции увеличились более чем вдвое. Тот факт, что миграция в России стала учитываться более полно (Захаров 2015; Чудиновских 2019), не отменяет проблемы несопоставимости статистических рядов миграции за длительный период. Это дестимулирует исследователей анализировать динамику масштабов миграции.

Отметим, что в России, в отличие от стран Европы, США и др., практически не изучаются вопросы жилищной мобильности, так как переезды на короткие расстояния, в основном осуществляющиеся в пределах одного и того же населенного пункта (чаще всего внутригородские), не считаются миграцией и не учитываются в статистических разработках. Поэтому на данную тему практически нет работ, единственное найденное исключение – статья про переезды в пределах Москвы (Балакирева, Горяйнова, Полухина 2017), в которой не рассматривается вопрос их временной динамики. Несмотря на то, что в России, помимо изучения долговременной миграции, ведется изучение иных форм пространственной мобильности – временной трудовой миграции (отходничества) (Флоринская и др. 2015; Нефедова 2015а; 2015b), динамика этой мобильности не отслеживается и не анализируется, так как более-менее регулярная информация о ней на основании данных Обследований рабочей силы (ОРС) публикуется лишь с начала 2010-х годов. Есть и исследования ежедневной (маятниковой/суточной) мобильности, в том числе проводимые на малодоступных источниках (так называемых «больших данных»), однако они ограничены в основном крупнейшей Московской агломерацией и также не базируются на сколь-либо длительных временных рядах данных (Бабкин 2023).

При этом в России вопрос замещения долговременной миграции иными формами мобильности, поднятый в работах В.М. Моисеенко (Моисеенко 2004а; 2004b), продолжает изучаться, и отмечается, что формы мобильности, не связанные с переездом, являются результатом неразвитости рынков жилья и отсутствием возможности для работников с низкой и средней квалификацией заработать на покупку жилья в крупных городах (Нефедова 2015b; Мкртчян, Флоринская 2019). Сформировались экономические барьеры для долговременной миграции, которые преодолеваются путем временной работы отдельных членов домохозяйств в крупных городах в недельном-двухнедельном и иных ритмах.

Таким образом, многие направления исследований динамики внутренней миграции, предпринимавшиеся на протяжении многих лет в развитых странах, в России либо

не предпринимались, либо только намечались и не получали развития. Тому были и остаются объективные причины, прежде всего связанные нехваткой информации и отсутствием сопоставимых длинных рядов данных. Зависимости исследований миграции в России от доступной статистической информации посвящена отдельная работа (Карачурина, Мкртчян, Савоскул 2022). Возможно, по той же причине не проводились подобные исследования в странах Восточной Европы и других частях мира за пределами стран традиционного Запада.

Цель данной работы – проанализировать масштабы и ход снижения внутренней миграции в России, выявить причины этих изменений, прежде всего – отследить влияние изменений возрастной структуры населения на динамику внутренней миграции. Полагаем, что изменения возрастной структуры населения внесли весомый и, что немаловажно, сравнительно легкодоступный для оценки вклад в снижение частоты переездов.

Использованные данные и методы

Исследование базируется прежде всего на использовании данных текущего учета долговременной миграции за 2011-2024 гг. Данные за более ранний период рассматривали только в контексте общего изменения миграционной активности населения России с учетом того, что они методически не сопоставимы с данными за период начиная с 2011 г., так как с этого времени методика учета миграции в России претерпела кардинальные изменения. В качестве долговременных мигрантов Росстат начал учитывать зарегистрированных не только по месту жительства, но и по месту пребывания на срок 9 месяцев и более. Статистическое ведомство исходило из того, что законодательство позволяет гражданам России (и части иностранных граждан) пребывать вне места постоянной регистрации до 90 дней (3 месяца). В результате процедуры учета приблизились к рекомендациям ООН (Чудиновских 2019), в соответствии с которыми долговременной миграцией является смена места проживания на длительный (1 год и более) срок. Изменения касались как международной, так и внутренней миграции.

В результате в течение 2011-2012 гг. масштабы внутренней миграции удвоились, в последующие годы отмечался более плавный рост показателя. Однако изменение методики привело к серьезной проблеме: появлению так называемого «автовозврата» – автоматического возвращения мигрантов к месту постоянного жительства сразу по окончании срока регистрации по месту пребывания. В реальности фактическое возвращение осуществлялось далеко не всегда, так как по окончании регистрации по месту пребывания человек мог:

- 1) оформить новую регистрацию по тому же или иному адресу, не совпадающему с местом постоянной (по месту жительства) регистрации;
- 2) не меняя места фактического проживания, не оформлять регистрацию по месту пребывания;
- 3) сменить место пребывания на любое, не совпадающее с местом постоянной регистрации, и не оформить регистрацию по месту пребывания. Каково реальное соотношение этих «вариантов» действий лиц, утративших регистрацию по месту пребывания, оценить не представляется возможным.

Согласно данным ВПН-2020, численность населения России, имеющего регистрацию по месту пребывания и не имеющего регистрации в помещении, в котором проживают (при этом де-факто проживая в населенных пунктах, отличных от места постоянной

регистрации), составляет соответственно 3073 и 3069 тыс. человек. При этом из 3073 тыс. имеющих регистрацию по месту пребывания, 1314 тыс. (42,7%) оформили ее в том же населенном пункте, в котором имеют регистрацию по месту жительства. Формально это может быть нужно для прикрепления детей к ближайшей к текущему месту проживания школе, детскому саду или любого члена семьи – к поликлинике, но к миграции такую смену регистрации Росстат не относит. При всем скептическом отношении к данным ВПН-2020, даже ее данные показывают, что проживание без регистрации – достаточно распространенная практика.

При этом автовозврат учитывается Росстатом как событие долговременной миграции, автоматически «возвращая» людей к месту их постоянной регистрации вне зависимости от реального переезда. Мы полагаем, что значительная часть автовозврата – фиктивные перемещения, которые не реализуются фактически. Начиная с 2011 г. Росстат преувеличивает масштабы миграции в России (как международной, так и внутренней), а также искажает отдельные структурные характеристики миграционных потоков (Мкртчян 2020).

Росстат публикует данные о масштабах автовозврата в очень ограниченном объеме по России в целом и по ее регионам без выделения международной и внутренней миграции. Эти данные позволяют только в самом общем виде понять масштаб учтенных таким образом актов миграции. Более подробная информация содержится в разработочных (регламентных) таблицах, предоставляемых Росстатом по запросу, однако и эти данные не позволяют, например, анализировать структурные составляющие миграции с автовозвратом и без его учета.

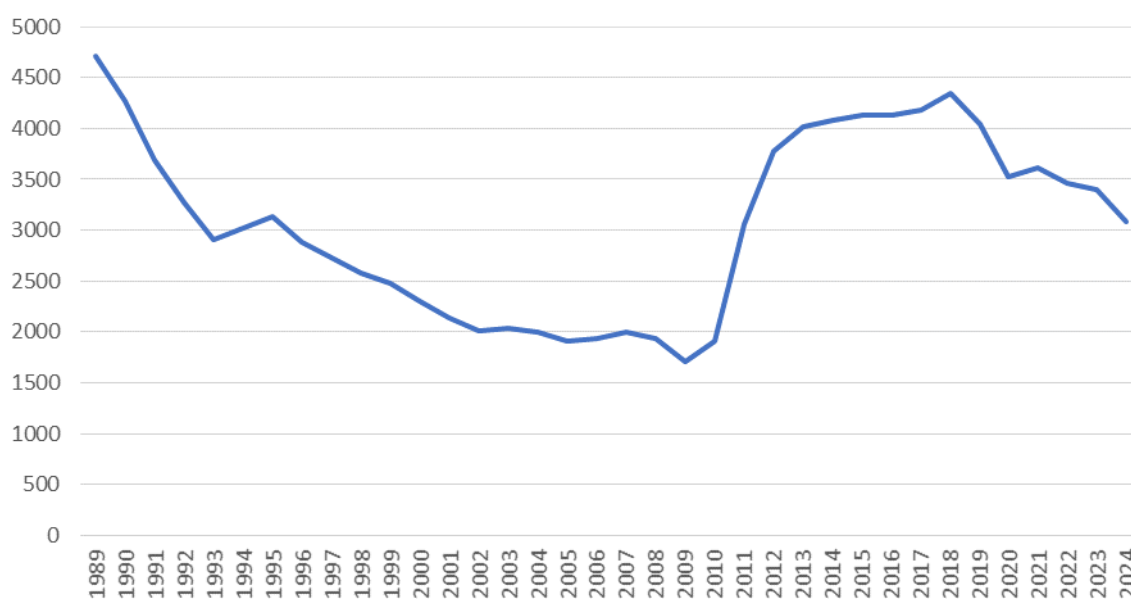
В нашем исследовании мы используем данные Росстата, включая индивидуальные деперсонифицированные данные о внутренней миграции в России за 2011-2023 гг., позволяющие в полной мере учитывать влияние автовозврата на внутреннюю миграцию, а также анализировать миграцию без его учета. Эти данные предоставлены Росстатом по специальному запросу и самостоятельно обработаны в ходе исследования.

Также мы используем данные Росстата о численности населения по 1-летним возрастным группам за период 2011-2023 гг. Эти данные нужны прежде всего для общего анализа динамики возрастной структуры населения в рассматриваемый период, для расчета возрастных коэффициентов миграции, а в целом – для анализа возможного влияния изменения возрастной структуры населения России за рассматриваемый период на его миграционную активность.

Изменение масштабов долговременной миграции в России в постсоветский период

За 1989-2024 гг. (рисунок 1) методика учета миграции менялась не только в 2011 г., на масштабы учтенных переездов внутри страны оказали влияние изменения учета так называемых «спецконтингентов» – военнослужащих и лиц, осужденных к лишению свободы, до начала 1990-х годов перемещения этих категорий населения учитывались «без указания областей и республик» и достигали немалых размеров. Почти до середины 1990-х временной прописке и учету подлежали также лица, приезжающие на срок свыше 45 дней, что завышало число учтенных событий переезда. Также на изменение миграционной активности оказало влияние общее смягчение требований к регистрации переездов, замена прописки на регистрацию, осуществляющуюся самими гражданами в уведомительном порядке.

Рисунок 1. Миграция в пределах России, 1989-2024 гг., тыс. человек



Источник: Росстат, данные текущего учета; данные, предоставленные Е.М. Андреевым (НИУ ВШЭ).

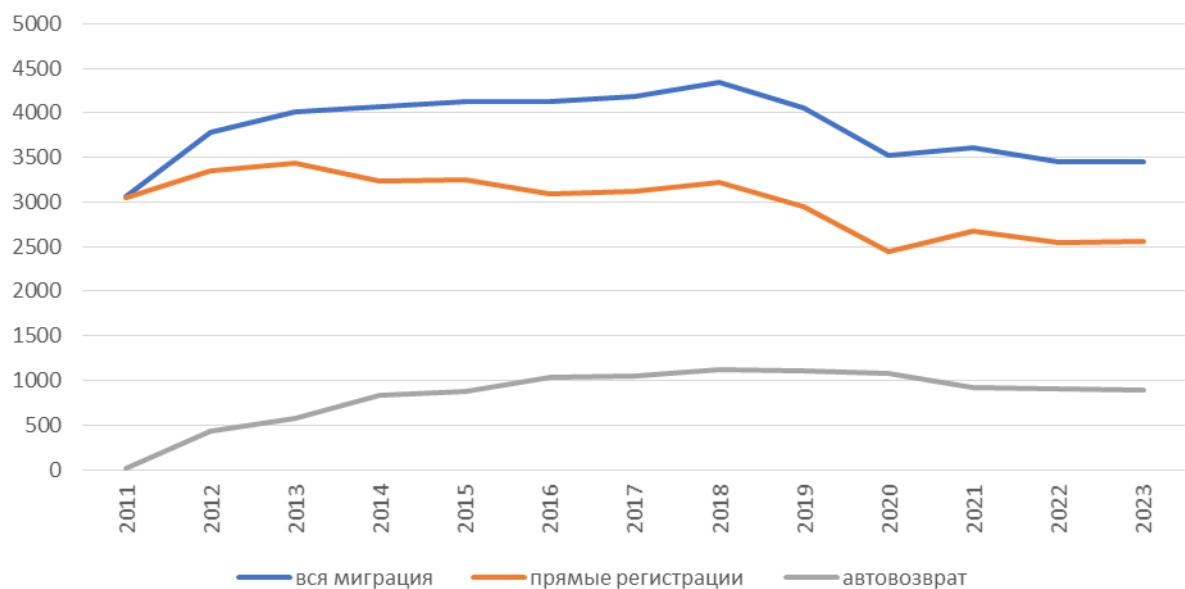
Как видно на рисунке 1, число внутристрановых переездов быстро снижалось в течение 1990-х годов, в 2000-е оно стабилизировалось на значении около 2 млн человек в год. Отметим, что результаты переписей населения России 2002 и 2010 г. не подтверждали столь резкого снижения миграционной активности населения. Так, оценки с использованием данных ВПН-2002, продемонстрировавшей недоучет внутренней миграции в 1990-е годы, показывают, что к началу 2000-х масштабы внутренней миграции не падали ниже 3 млн человек в год (Мкртчян 2009). Снижение миграционной активности до 2 млн человек в год, в свою очередь, не подтверждается данными ВПН-2010. Ответы на вопрос о месте проживания за год до переписи показали, что 2618 тыс. жителей России меняли место проживания, указав при этом место прежнего проживания, а еще 241 тыс. меняли его, но не указали, откуда приехали.

С 2011 г. в результате изменения методики учета миграции число переездов быстро увеличилось и достигло пика в 2018 г., после чего начало устойчиво снижаться. Наиболее резкое снижение показателя зафиксировано в 2020 г. (на 12,9% по сравнению с

предшествующим годом) в результате ограничений перемещений населения и работы учреждений, в том числе фиксирующих смену регистрации, введенных во время первой фазы пандемии COVID-19. После этого показатель частично восстановился и вновь возобновил падение.

Вышеприведенные расчеты и оценки основаны на данных о внутренней миграции с учетом автовозврата. Если же отдельно анализировать данные без учета автовозврата (прямые регистрации) и непосредственно автовозврат, динамика этих двух компонент учитываемых переездов в пределах России будет различной (рисунки 2-4). Число прямых регистраций достигло пика в 2013 г., после чего начало стагнировать и снижаться.

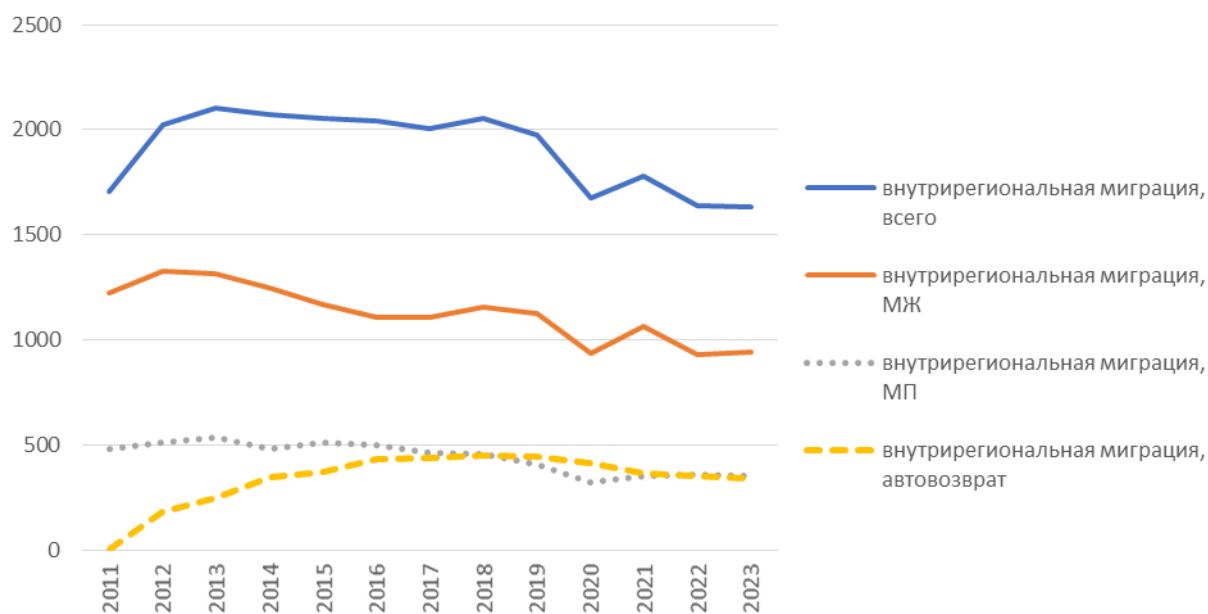
Рисунок 2. Внутренняя миграция в России, прямые регистрации и автовозврат, 2011-2023 гг., тыс. человек



Источник: Росстат, текущий учет, данные, предоставленные по запросу.

Напротив, масштабы автовозврата в силу временного лага в 1-5 лет после фиксации миграционных событий продолжали расти вплоть до 2018 г. и лишь после этого стали сокращаться. Именно автовозврат обеспечивал медленный рост внутренней миграции в России вплоть до 2018 г.

Рисунок 3. Внутрирегиональная миграция в России по видам регистрации и автовозврат, 2011-2023 гг., тыс. человек

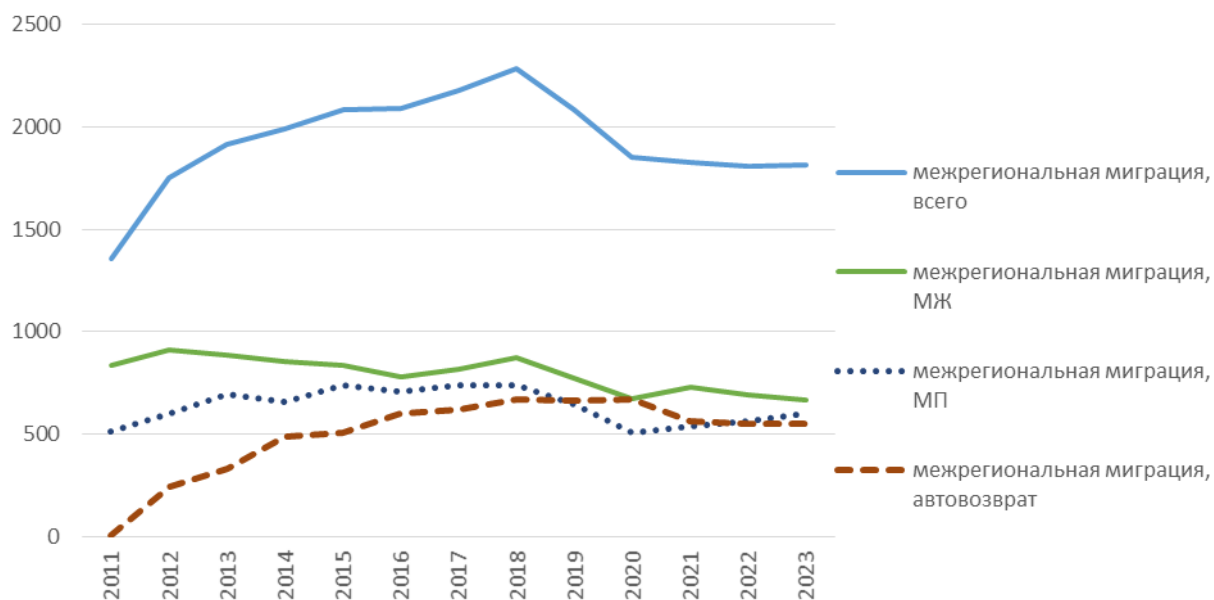


Источник: Росстат, текущий учет, данные, предоставленные по запросу.

Примечания: МЖ – переселения с регистрацией по месту жительства;

МП – переселения с регистрацией по месту пребывания.

Рисунок 4. Межрегиональная миграция в России по видам регистрации и автовозврат, 2011-2023 гг., тыс. человек



Источник: Росстат, текущий учет, данные, предоставленные по запросу.

Примечания: МЖ – переселения с регистрацией по месту жительства;

МП – переселения с регистрацией по месту пребывания.

Таблица 1. Изменение числа прямых регистраций по сравнению с предшествующим годом, тыс. человек

Год	Внутрирегиональная, зарегистрированные		Межрегиональная, зарегистрированные		Всего
	по месту жительства	по месту пребывания	по месту жительства	по месту пребывания	
2012	104,3	33,1	75,3	88,6	301,3
2013	-12,3	26,4	-25,6	95,8	84,3
2014	-68,5	-57,6	-35,4	-39,0	-200,5
2015	-76,2	29,1	-15,7	83,4	20,5
2016	-66,4	-8,3	-58,3	-29,1	-162,2
2017	1,3	-37,2	39,9	28,3	32,3
2018	49,2	-9,8	55,9	3,1	98,5
2019	-31,9	-45,7	-98,9	-96,7	-273,2
2020	-185,7	-86,6	-100,5	-137,3	-510,0
2021	126,8	30,8	52,6	31,7	241,9
2022	-131,4	3,6	-33,5	25,7	-135,6
2023	7,6	-4,7	-27,1	34,1	9,9

Источник: Росстат, текущий учет, данные, предоставленные по запросу.

Число зарегистрированных по месту жительства стало сокращаться в обоих потоках миграции (внутри- и межрегиональной) уже с 2013 г., число зарегистрированных по месту пребывания – с 2014 г. В 2017-2018 гг. сокращались масштабы только внутрирегиональной миграции, учитываемой при регистрации по месту пребывания (таблица 1). Следующим «переломным» годом стал 2019, когда одновременно сократились все виды миграции. Самое большое сокращение числа переездов относительно прошлого года отмечалось в 2020 г., когда оно снизилось сразу более чем на полмиллиона человек. В 2022 и 2023 г. снижение миграции (прямые регистрации) шло менее быстрыми темпами, (рисунок 1), к тому же наметилось сокращение автовозврата. В 2023 г. отмечался даже символический рост числа переездов, но, по нашей оценке, он был обеспечен включением в разработку данных по так называемым «новым регионам» России (в данные по межрегиональной миграции). По нашей оценке, это завысило число переездов на 64 тыс. человек.

До проведения расчетов мы предполагали, что, если основная причина снижения миграции связана с изменением подходов (или отношения населения) к регистрации, в общем объеме внутренней миграции будут сокращаться прежде всего внутрирегиональные переселения. Мы исходили из того, что эти переселения осуществляются на сравнительно (с межрегиональными переездами) короткие расстояния, что делает необходимость регистрации по месту пребывания менее важной. В отличие от регистрации по месту пребывания, смена регистрации по месту жительства, на наш взгляд, практически не зависит от расстояния переезда, так как люди чаще всего оформляют ее в связи с приобретением (наследованием, получением в дар и др.) другого жилья, утрачивая право на проживание по прежнему месту жительства, т. е. смена регистрации в данном случае почти всегда необходима, поскольку человек меняет чаще всего единственное жилье.

Однако эти предположения получили лишь частичное подтверждение. По сравнению с пиком в 2013 г. в самой большей мере сократились внутрирегиональные переезды, сопровождаемые регистрацией по месту пребывания. Однако в том же потоке сокращение переездов, связанных со сменой регистрации по месту жительства, снизилось ненамного меньше (таблица 2). В межрегиональной миграции число регистраций по месту

пребывания сократилось существенно меньше, чем регистраций по месту жительства, и устойчивое снижение началось только с 2018 г. При этом скорость сокращения числа зарегистрированных в 2019-2020 гг. была высокой. И в целом снижение миграционной активности населения определяло, прежде всего, снижение числа зарегистрированных по месту жительства.

Таблица 2. Внутренняя миграция по потокам и видам регистрации в период 2011-2023 гг.

Показатель	Год максимального значения показателя	Снижение от максимального значения показателя к 2023 г., %	
Внутрирегиональная	зарегистрированные по месту жительства	2012	29,2
	зарегистрированные по месту пребывания	2013	34,6
	автовозврат	2018	24,4
Межрегиональная	зарегистрированные по месту жительства	2012	27,0
	зарегистрированные по месту пребывания	2018	19,2
	автовозврат	2020	17,2
Зарегистрированные по месту жительства - всего		2012	28,3
Зарегистрированные по месту пребывания - всего		2013	22,9

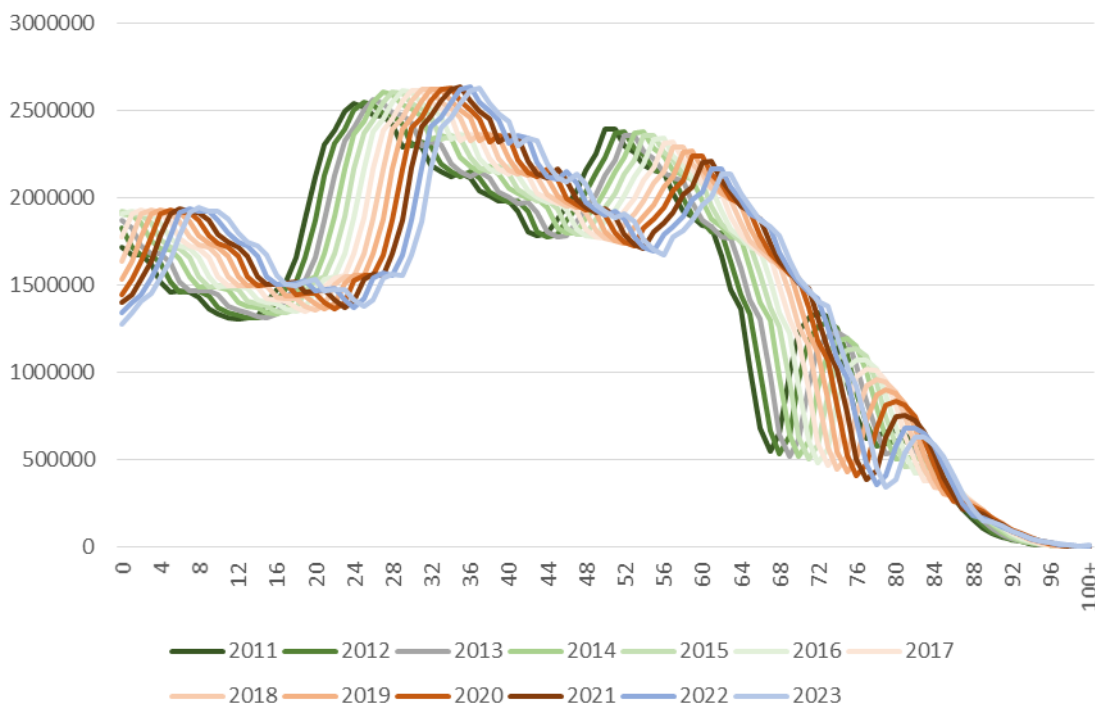
Источник: Росстат, текущий учет, данные, предоставленные по запросу.

Таким образом, процесс снижения внутренней миграции в России отмечается уже с 2013 г., а по отдельным видам – даже с 2012 г. Данные же текущего учета, публикуемые в самых доступных статистических разработках, фиксировали сокращение миграции только с 2018 г. Снижение миграционной активности в первую очередь затронуло внутрирегиональную миграцию и миграцию, регистрируемую в связи со сменой места жительства. Определенно, автовозврат завывшал и продолжает завывшать масштабы учтенной в России миграции и маскировал начавшееся еще в начале 2010-х годов снижение миграционной активности населения.

Изменение возрастного состава населения России в 2011-2023 гг. и динамика абсолютных показателей миграции по 1-летним возрастам

В России, как и в других странах, изменения возрастной структуры ведут к увеличению в населении старших, менее мобильных, возрастов и снижению численности и доли молодежи, характеризующейся сравнительно высокими показателями миграционной активности. Но, в отличие от многих других стран, в России на протяжении ряда десятилетий выражено чередование сравнительно многочисленных и малочисленных когорт населения, связанных, прежде всего, с последствиями катастрофических событий XX века (Андреев и др. 2005). Некоторое затухание влияния на возрастную структуру населения самой сильной социальной катастрофы – Второй мировой войны, в 1990-е годы было усилено сильнейшим трансформационным кризисом, в результате которого поколение родившихся в эти годы сильно сократилось в сравнении с предшествующим периодом (середина-конец 1980-х, период позднесоветского роста рождаемости).

Рисунок 5. Среднегодовая численность населения России по 1-летним возрастным группам, 2011-2023 гг., тыс. человек



Источник: Росстат, ЕМИСС; (Росстат 2024).

Примечание: Численность населения начиная с 2015 г. – с учетом Республики Крым и г. Севастополь.

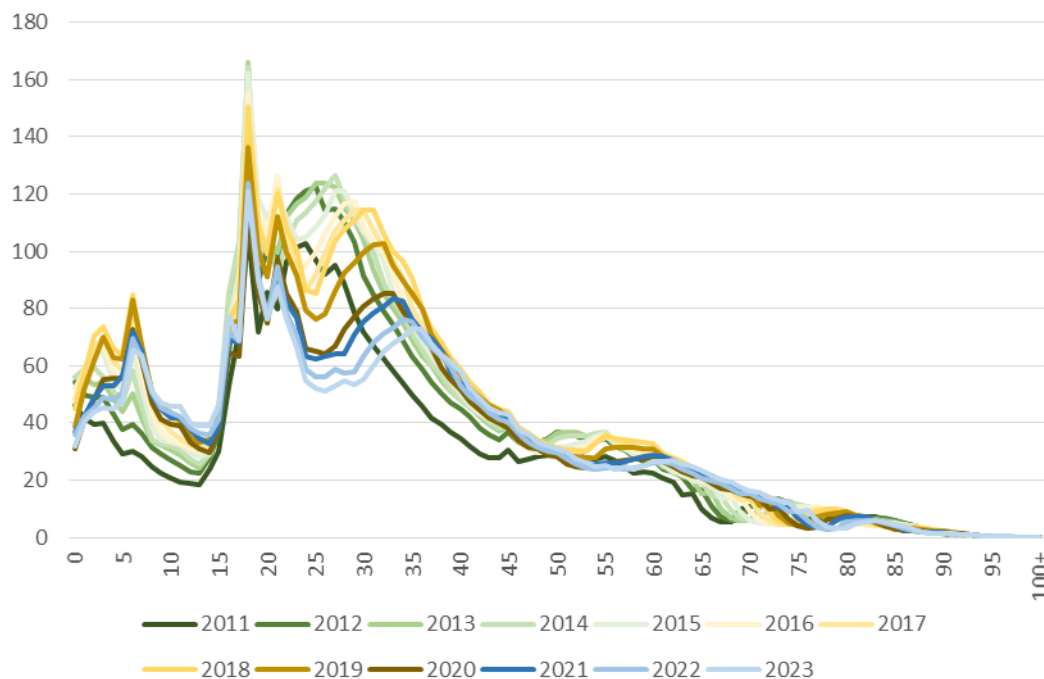
В результате в последние десятилетия каждые 10-15 лет сравнительно большие когорты населения сменяются малочисленными (рисунок 5). При этом в молодых возрастах, в которых влияние смертности невелико, разница в численности отдельных когорт, годы рождения которых отстоят друг от друга на 10-15 лет, велика и может достигать почти двукратного размера. Так, в 2020 г. численность жителей России в возрасте 35 лет была больше численности 20-летних на 87%. Отметим, что, как и в других странах (Уилсон и др. 2015), население России активно пополняется международными мигрантами, но рассчитывать, что миграция сможет закрыть провал такого масштаба, не представляется возможным.

При этом численность «укрупненных» групп населения меняется не так стремительно, так как, например, в группе трудоспособного возраста находятся не одно мало- и многочисленное поколение.

Особенность возрастной структуры населения России связана с ее волнообразной динамикой, в которой малочисленные когорты сменяют многочисленные не один раз, что не дает оснований делать простые выводы о влиянии ее динамики на общие параметры внутренней миграции. Представляется, что наибольшее влияние на миграцию и пространственную мобильность населения оказывает динамика численности населения в возрасте наибольшей миграционной активности. Распределение мигрантов по возрасту в России следует общемировым трендам: пик ее приходится на самые молодые трудоспособные возраста (17-24 года), наиболее явно выраженный – на возраст 18 лет. В этом возрасте большинство россиян заканчивают получение общего среднего

образования и многие из них совершают первый в своей жизни переезд, чаще всего с целью получения образования. Однако, если анализировать абсолютные данные, в начале 2010-х годов этот пик был более выражен, чем в начале 2020-х (рисунок 6). В то же время на протяжении всего рассматриваемого периода 2011-2023 гг. пик высокой миграционной активности, исчисленный в абсолютных числах переехавших, как бы «вытягивается» в сторону более старших молодых возрастов, к 2023 г. приближаясь к возрасту 35-40 лет.

Рисунок 6. Внутренняя миграция в России по 1-летним возрастным группам, 2011-2023 гг., тыс. человек

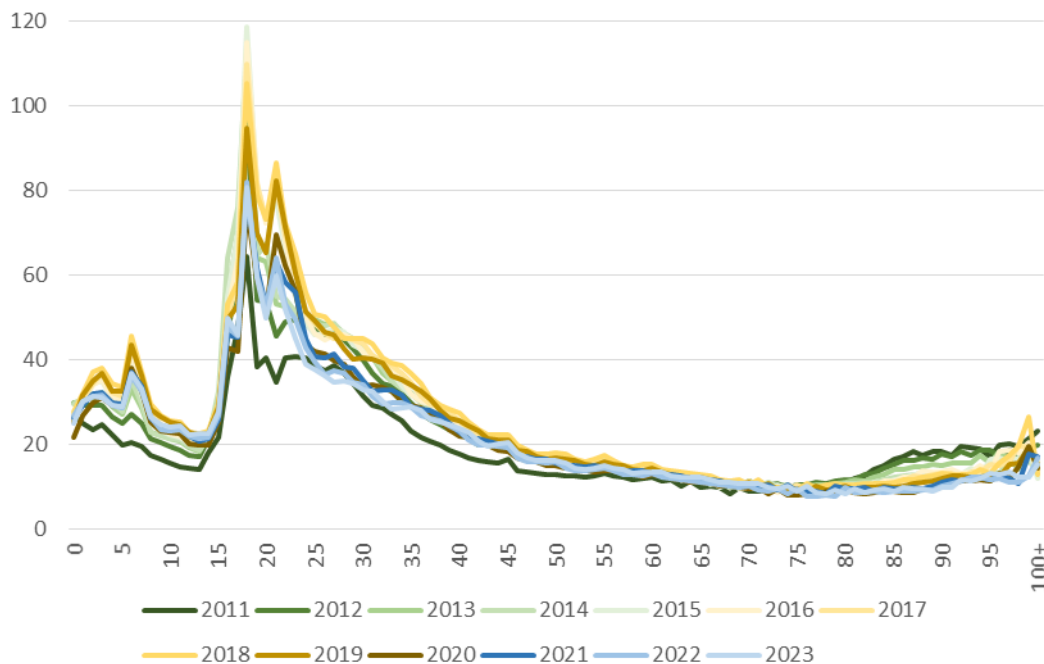


Источник: Росстат, данные, предоставленные по запросу.

Если же рассчитать и проанализировать относительные показатели, характеризующие возрастную структуру внутренней миграции в России, видно, что смещения пика высокой миграционной активности к более старшим возрастам не происходит (рисунок 7). При сохранении основного, наиболее выраженного пика, приходящегося на возраст 18 лет, повышенная миграционная активность наблюдается в возрастах 16-24 лет, после этого она плавно снижается. Снижение общего числа переездов, а также пониженные показатели интенсивности миграции в средних возрастах относительно предшествующих лет в последние годы, видимо, связаны со снижением миграционной активности населения.

В то же время начиная с середины 2010 гг. на возрастных профилях миграции видно появление второго пика, связанного с появлением масштабного автовозврата, о чем говорилось выше. Мы считаем его «псевдопиком», без его учета основной пик внутренней миграции будет еще более смещен в сторону самых молодых трудоспособных возрастов.

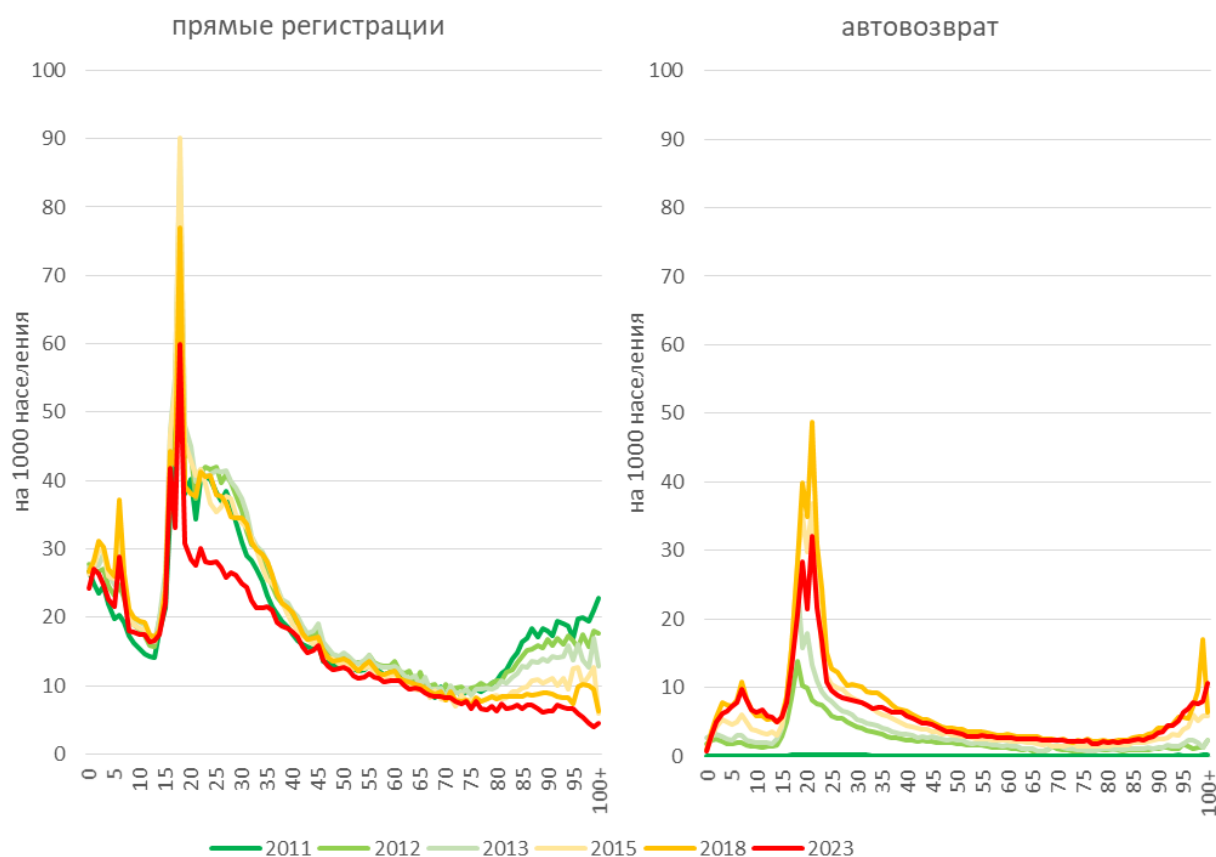
Рисунок 7. Возрастные коэффициенты внутренней миграции (численность прибывших на 1000 населения соответствующего возраста), Россия, 2011-2023 гг.



Источник: Росстат, данные, предоставленные по запросу.

Приведенные выше показатели миграционной активности населения по возрастным группам указаны с учетом автовозврата, который завышает масштабы миграции и миграционную активность населения России, особенно со второй половины 2010-х годов. Использование деперсонифицированных индивидуальных данных за 2011-2023 г., достаточно сложных в разработке ввиду того, что приходится обрабатывать большой объем информации, позволило учесть влияние автовозврата на абсолютные и относительные показатели миграционной активности по 1-летним возрастам. Как видно на рисунке 8, он наиболее сильно повышает ее в самых молодых (17-24 лет) возрастах, в которых масштабы автовозврата и прямых регистраций миграции сопоставимы. Даже при визуальном анализе возрастных коэффициентов понятно, что к 2023 г. миграционная активность наиболее сильно сократилась в молодых и самых старых (80 лет и старше) пожилых возрастах. Но при анализе данных о миграционной активности в пожилых возрастах следует иметь в виду серьезные проблемы с учетом населения в этих возрастах (Андреев 2012; Андреев, Чурилова 2023).

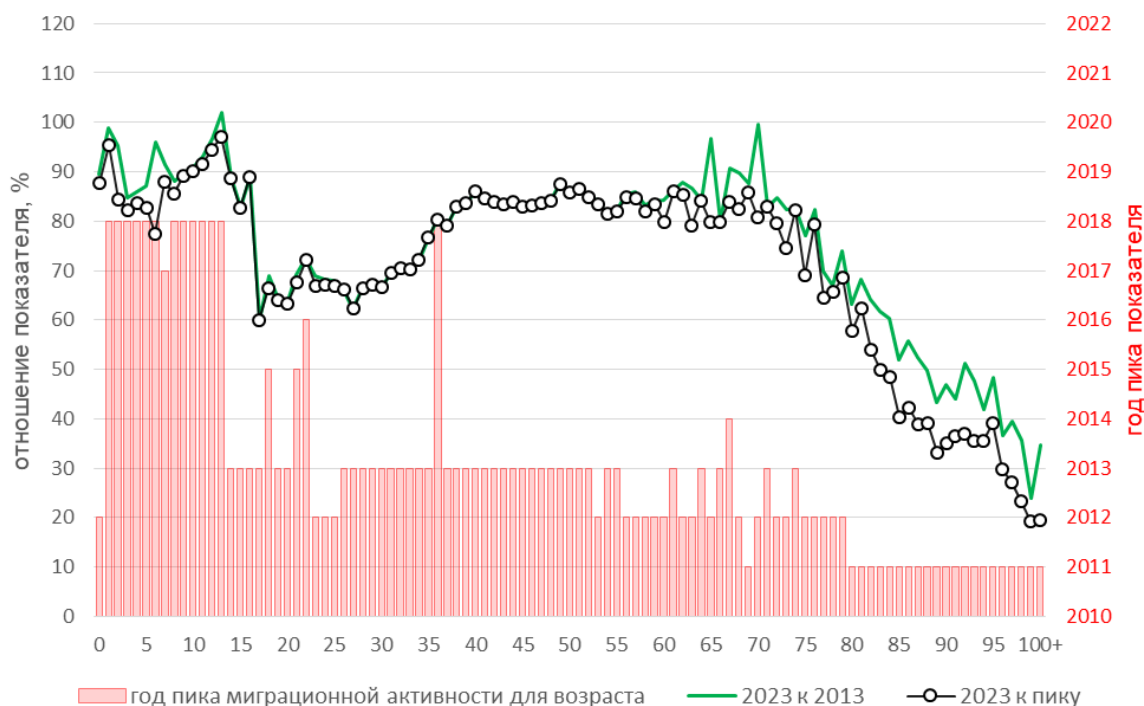
Рисунок 8. Возрастные коэффициенты внутренней миграции, прямые регистрации и автовозврат, Россия, 2011-2023



Источник: Росстат, данные, предоставленные по запросу.

Рассчитанная динамика возрастных коэффициентов миграции за 2013-2023 гг., определение года, когда значения возрастных коэффициентов достигли максимума, а также расчет динамики возрастных коэффициентов от данного максимума (рисунок 9) показывают, что реально наиболее сильное снижение ее продемонстрировала молодежь 17-31 лет, в которых оно составило более чем 30%. Учитывая, что именно на молодые возраста приходится пик миграционной активности, как раз это и оказывает решающее влияние на снижение общего показателя. В еще большей мере сократилась миграционная активность «старых» пожилых, но это мало влияет на общую динамику показателя. В средних, «молодых» пожилых (до 70 лет) и детских возрастах миграционная активность снизилась в меньшей мере (на 10-20%), в отдельных возрастах (1 год, 12-13 лет) снижение от наблюдаемого пика составило менее 5%.

Рисунок 9. Годы пика миграционной активности и изменение возрастных коэффициентов миграции в 2023 г. относительно 2013 г. и «пикового» года, %



Источник: Росстат, данные, предоставленные по запросу.

Примечание: Расчет произведен по данным о прямых регистрациях, без учета автовозврата.

Отметим, что в большинстве однолетних возрастных групп населения пик миграционной активности был достигнут в 2012-2013 гг., но в детских – в 2018 г. С чем связан длительный рост миграционной активности детей (семей с детьми, так как последние не переезжают самостоятельно), непонятно, учитывая, что снижение активности всех возрастов (их «родителей»), кроме 18, 21-22 и 36 лет, наблюдается с 2013 г. Если снижение миграционной активности отмечалось у домохозяйств, состоящих из одиночек или семей без детей (их немало во всех молодых и средних возрастах), непонятно, почему у семей с детьми наблюдался рост миграционной активности. Кроме как различным отношением к необходимости регистрации, эти отличия пока объяснить не удастся.

Оценка влияния изменения возрастной структуры населения России на динамику масштабов внутренней миграции

С целью оценки влияния изменения возрастной структуры населения на динамику миграционной активности произведены экспериментальные расчеты числа внутренних мигрантов в России при текущих возрастных коэффициентах миграции за 2011-2023 гг. (рассчитанных исходя из фактических данных) и допущении о неизменности с начала периода (2011 г.) возрастной структуры населения России. Сравнение полученных расчетных данных с фактическими за 2011-2023 гг. позволит определить роль изменений возрастной структуры населения на значение показателя за данный период. Подобные расчеты уже производились (Мкртчян 2015), однако они выполнялись до изменения

методики учета миграции и на данных по 5-летним возрастным группам населения.

Начальная точка периода (2011 г.), на которую фиксирована возрастная структура населения в производимых ниже расчетах, удобна для анализа влияния возрастной структуры. В этот год (и в ряд предшествующих лет) в России в возрасте высокой миграционной активности продолжала находиться многочисленная когорта населения, рожденного в конце 1980-х годов. В последующие годы оно быстро замещалось малочисленной когортой рожденных в 1990-е. Удобство состоит в том, что происходящие изменения возрастной структуры видны явно и смена большой и малой когорт происходит быстро. К слову, в это время уже не первый год действовала система ЕГЭ, и, хотя она, по нашему мнению, не оказала значимого влияния на миграционную активность населения (хотя в некоторых работах это утверждается (Francesconi, Slonimczyk, Yurko 2019)), списать изменения в отдельных возрастах на эффект от ее введения не получится.

При проведении расчетов необходимо было учесть особенности данных о населении России и миграции за рассматриваемый период. Данные о среднегодовой численности населения, используемые как при расчетах возрастных коэффициентов миграции, так и при расчетах ожидаемого числа миграционных событий исходя из гипотетического предположения о неизменности возрастной структуры населения, с 2014 г. включают население Крыма – Республики Крым и г. Севастополь. Однако в 2014 г. Росстат публиковал данные о внутренней миграции без учета Крыма, данные по двум новым регионам были включены в разработку и публикацию начиная с 2015 г. Соответственно, для корректности расчета возрастных коэффициентов миграции в 2014 г. необходимо в качестве знаменателя использовать население без учета Крыма. В противном случае возникают искажения показателя, не принципиально высокие, но все же значимые для конкретного года. Кроме того, скачкообразное изменение численности населения с 2015 г. необходимо предусмотреть при расчетах гипотетического числа мигрантов за этот и последующие годы.

Присоединение Крыма делало невозможным буквальное соблюдение условия о неизменности возрастной структуры населения на 2011 г., так как население Крыма не участвовало во внутрироссийской миграции. Поэтому была «сконструирована» численность населения, в которой использовали возрастную структуру населения 83 регионов на 2011 г. и 2 регионов – на 2014 г. (первый год, по которому имеются данные), что не совсем корректно, но приемлемо, исходя из вышеизложенных информационных ограничений. В результате за 2011-2014 г. использовали возрастную структуру населения по 83 регионам за 2011 г., а с 2015 г. – по 83 регионам за 2011 + 2 региона за 2014 г., и полученное гипотетическое распределение по 1-летним возрастным группам применяли в расчетах за последующие годы.

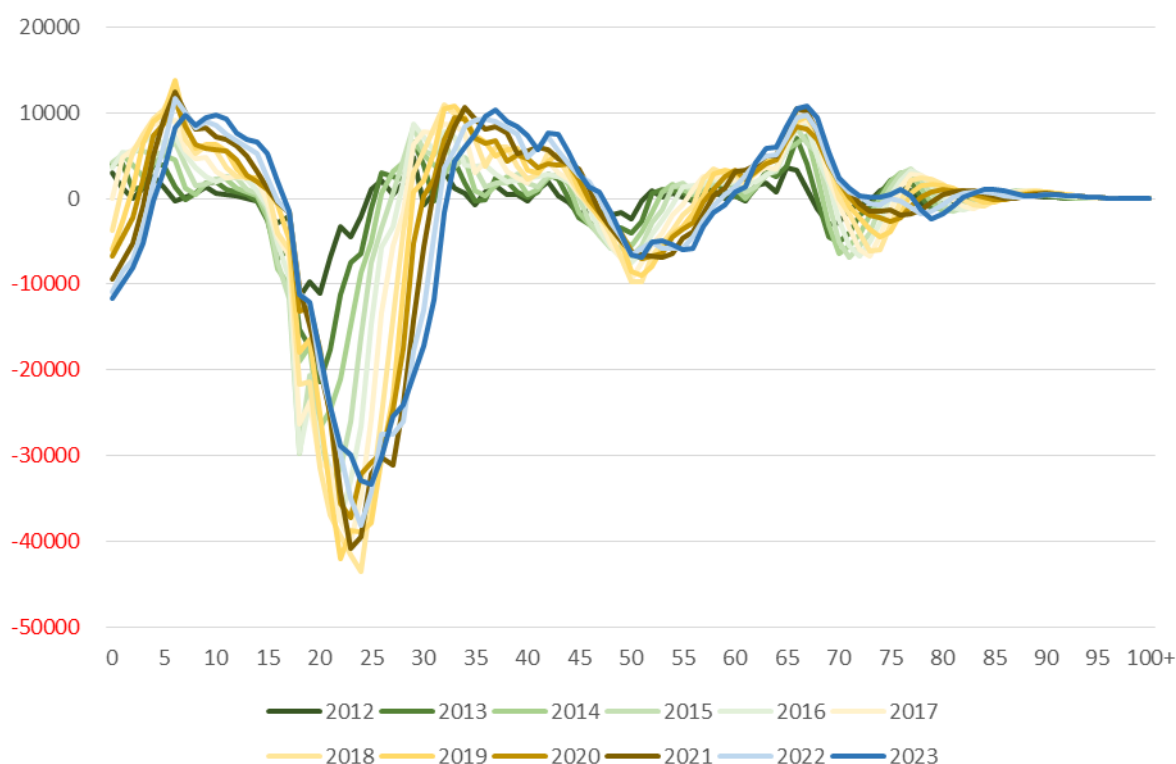
Фиксация возрастной структуры населения на 2011 г. не связана с пиком миграции в данном году (для большинства 1-летних возрастных групп пиковые значения отмечались в 2012-2013 и более поздние годы). Данные на этот год использованы, чтобы оценить влияние возрастных изменений за наиболее длительный временной период.

И не надо забывать, что динамика возрастных групп оказывается под влиянием международной миграции. Согласно пересчетам данных Всероссийской переписи населения 2020 г., миграционный прирост населения России составил 4,6 млн человек, и эти люди были в основном в молодых возрастах с повышенными показателями миграционной активности. Это (международная миграция), скорее, оказало влияние на

повышение миграционной активности населения России, так как международные мигранты участвуют и во внутренней миграции.

Результат произведенных расчетов показывает неоднозначное влияние динамики возрастной структуры населения России в 2011-2023 гг. на показатели внутренней миграции (таблица П Приложения; рисунок 10). Расчеты показывают, что «волновые» изменения возрастной структуры населения оказывали разнонаправленное влияние на миграцию в отдельных возрастах, причем во многих возрастах они успели за этот период поменять знак. Так, в возрасте 0 лет увеличение численности населения до 2017 г. оказывало позитивное влияние на численность мигрантов, но начиная с 2018 г. спад рождаемости стал оказывать негативное влияние. Напротив, в 15-летнем возрасте влияние возрастной структуры сменилось с отрицательного на положительное, так как рост рождаемости в 2000-х годах привел к увеличению населения в данном возрасте уже с 2017 г.

Рисунок 10. Отклонения чисел фактических мигрантов, полученных на основе текущих возрастных коэффициентов, от расчетных величин (исходя из фиксированной возрастной структуры населения на 2011 г. *) по 1-летним возрастным группам, Россия, человек



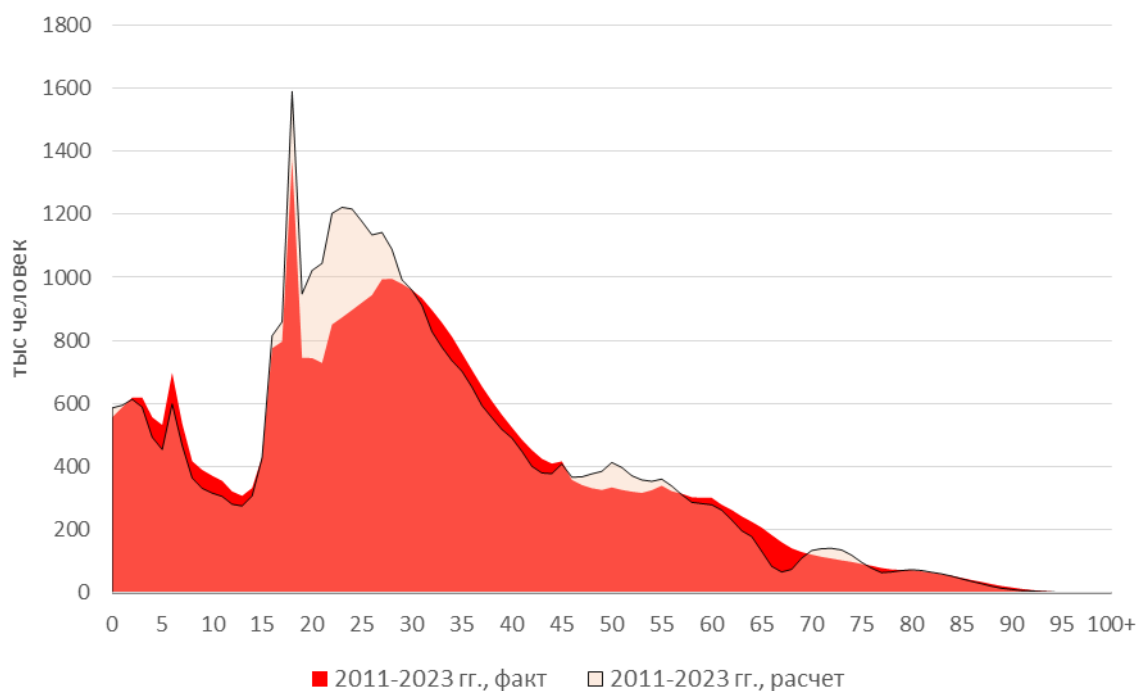
Источник: Росстат, данные, предоставленные по запросу.

Примечания: * – с 2015 г. с учетом населения Республики Крым и г. Севастополь на 2014 г. Расчет произведен по данным о прямых регистрациях без учета автовозврата.

На рисунке 10 наглядно показано, например, как поначалу слабое влияние снижения численности молодежи в наиболее активных с точки зрения миграции возрастах усиливалось по мере того, как волна сокращения ее численности набирала силу. В других возрастах происходили похожие или противоположные по знаку изменения.

Погодовые расчеты позволяют произвести оценку кумулятивного эффекта возрастных изменений на масштабы внутренней миграции в России (рисунки 11, 12). Наиболее явный негативный эффект связан со снижением численности молодежи в возрасте 16-29 лет, существенно меньшее негативное влияние отмечается в группе населения 46-56 и 70-75 лет, в остальных группах если негативный эффект и имел место, то символическое.

Рисунок 11. Численность мигрантов в пределах России по 1-летним возрастным группам, фактические и расчетные данные, суммарно за 2011-2023 гг., тыс. человек

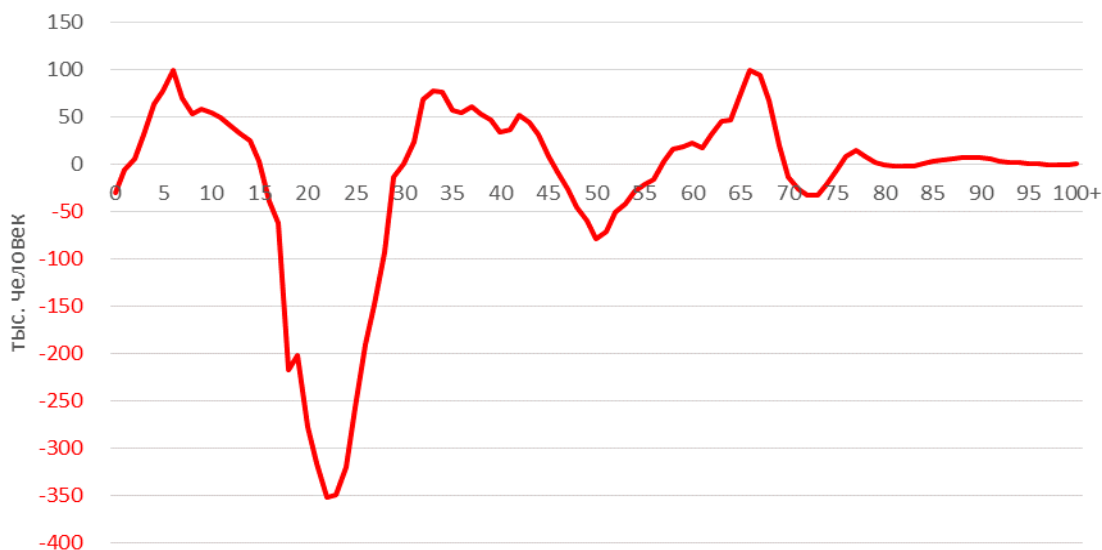


Источник: Росстат, данные, предоставленные по запросу.

Примечания: * — с 2015 г. с учетом населения Республики Крым и г. Севастополь на 2014 г. Расчет произведен по данным о прямых регистрациях без учета автовозврата.

Позитивный эффект возрастных изменений также прослеживается, в возрастах 2-15, 30-45, 57-69 лет и ряде старших возрастов. Несмотря на то, что число 1-летних возрастных групп, динамика которых оказала позитивное влияние на масштабы внутренней миграции в 2011-2023 гг., больше тех, которые оказали негативное влияние, общий эффект возрастных изменений все равно отрицательный. На рисунках 11-12 видно, что «провалы» в возрастной структуре способны оказать более негативное влияние на общее число мигрантов, чем ее позитивная динамика в отдельных возрастных группах.

Рисунок 12. Отклонение фактических данных о численности мигрантов в пределах России по 1-летним возрастным группам, от расчетных, суммарно за 2011-2023 гг., тыс. человек



Источник: Росстат, данные, предоставленные по запросу.

Примечания: * – с 2015 г. с учетом населения Республики Крым и г. Севастополь на 2014 г. Расчет произведен по данным о прямых регистрациях без учета автовозврата.

Эффект от изменений возрастной структуры в отдельных возрастных группах населения за период 2012-2023 гг. представлен в таблице 3. Негативный эффект от снижения численности молодежи 15-29 лет не компенсируется позитивным эффектом от увеличения численности детей и лиц в возрасте 30-44 лет. Только снижение численности молодежи сократило число переездов в этом возрасте на 21,7%. В то же время увеличение численности «молодых пожилых» обеспечило рост миграции почти на $\frac{1}{4}$ в данной группе, но эффект на динамику общей мобильности населения был ограниченным в силу общей низкой миграционной активности в данных возрастах. Иными словами, для итоговой миграционной активности наиболее важна динамика населения в наиболее миграционно активных возрастных группах.

Таблица 3. Фактические и расчетные данные численности внутренних мигрантов в России по укрупненным возрастным группам за период 2011-2023 гг.

Возрастные группы населения	Фактические данные, тыс. человек	Расчетные данные, тыс. человек	Разница между расчетными и фактическими данными, тыс. человек	Отклонение расчетных данных от фактических, %
0-14	7206,9	6581,9	-625,0	-8,7
15-29	13048,8	15882,8	2834,0	21,7
30-44	10053,1	9335,0	-718,1	-7,1
45-59	4983,6	5383,9	400,2	8,0
60-69	2136,1	1616,7	-519,4	-24,3
70+	1506,2	1562,4	56,3	3,7

Источник: Росстат, данные, предоставленные по запросу.

Примечание: Расчет произведен по данным о прямых регистрациях без учета автовозврата.

Погодовая динамика и суммарный кумулятивный эффект возрастных изменений на масштабы внутренней миграции представлены в таблице 4. По оценке на основе

произведенных выше расчетов, общее число переездов (прямые регистрации, без учета автовозврата) за 2012-2023 гг. оказалось на 1438 тыс. или на 3,7% ниже, чем если бы возрастная структура населения не менялась. Влияние негативных изменений возрастной структуры нарастало вплоть до 2022 г., когда при условии сохранения возрастной структуры населения 2011 г. число мигрантов было бы оценочно на 167,7 тыс. больше фактически зафиксированного в данном году. Можно сказать и так, что только негативные изменения возрастной структуры за 2011-2023 гг. обусловили сокращение внутренней миграции только в 2022 г. на 6,6%, а в целом за период с ними было связано ежегодное снижение миграции на 3,7%.

Таблица 4. Число фактических мигрантов и оценка на основе расчета, 2011-2023

Год	Число мигрантов, тыс. человек		Отклонение расчетных данных от фактических	
	фактические данные	расчетные данные	тыс. человек	%
2011	3048,7	3048,7	0,0	0,0
2012	3350,1	3374,1	-24,0	-0,7
2013	3434,4	3485,0	-50,7	-1,5
2014	3233,9	3303,6	-69,7	-2,2
2015	3254,4	3356,7	-102,3	-3,1
2016	3092,3	3208,4	-116,1	-3,8
2017	3124,5	3254,1	-129,6	-4,1
2018	3223,0	3374,2	-151,3	-4,7
2019	2949,8	3102,7	-152,9	-5,2
2020	2439,8	2579,8	-140,0	-5,7
2021	2681,7	2843,8	-162,1	-6,0
2022	2546,1	2713,8	-167,7	-6,6
2023	2556,0	2717,6	-161,6	-6,3
Итого	38934,6	40362,6	-1428,0	-3,7

Примечания: С 2015 г. – с учетом населения Республики Крым и г. Севастополь на 2014 г. Расчет произведен по данным о прямых регистрациях без учета автовозврата.

Приведенные выше расчеты выполнены без учета автовозврата. Но его учет привел бы к еще большему снижению миграции в результате возрастных изменений, так как автовозврат фиксируется прежде всего в отношении населения молодых возрастов (рисунок 8). Если нет регистраций – нет и автовозврата, его учет почти что удвоит потери от динамики возрастной структуры населения с 2011 г.

Дискуссия и выводы

Получается, что число переездов в 2011-2023 гг. сокращалось как в результате возрастных изменений, среди которых главное – сокращение численности молодежи в наиболее миграционно активных возрастах, так и за счет снижения миграционной активности (возрастных коэффициентов миграции) в тех же молодежных возрастах, выявленного в предыдущем разделе работы. В малочисленных поколениях рожденных в 1990-е годы ко времени достижения возраста пика пространственной мобильности вероятность переездов относительно предшествующих, более многочисленных поколений, не повысилась, а напротив, снизилась. Казалось бы, малочисленному поколению открывается больше возможностей, у него меньше барьеров, что ведет к лучшим условиям реализации многих потребностей, в том числе в пространственной мобильности. Этот парадокс уже был описан на примере США. В работе R. Bozick (Bozick 2021), опровергалась «гипотеза относительного размера когорт Истерлина» (автор ссылается на работы R. Easterlin (Easterlin 1978; 1980), подтвержденная в работе K. Pandit (Pandit 1997),

согласно которой пространственная мобильность многочисленных поколений (в данном случае – беби-бумеров в США) ограничена плохими перспективами трудоустройства и тому подобным и не имеет возможности в полной мере реализовать свою миграционную активность. R. Vozick делает обоснованное предположение, что «как эффекты периода, так и [размер – авт.] когорт влияют на контуры замедления миграции, но эффекты когорт, по-видимому, более заметны» (Vozick 2021). В данном случае эффекты периода – это социально-экономические условия, с которыми сталкиваются те или иные когорты при вхождении, и возраст пика пространственной мобильности. По расчетам Vozick, когорты беби-бума, вопреки более ранним исследованиям, имели более высокие показатели миграции, чем последующие сравнительно малочисленные когорты населения США, т. е. правило «затруднения» в реализации возможностей не работало.

Видимо, снижение миграции в 2010-е и начале 2020-х в России связано с социально-экономическими условиями, которые усугубились (наложились) на резкое снижение численности молодежи в наиболее активных миграционных возрастах. Выскажем предположение, что социально-экономические условия могли действовать не только и не столько как ограничители миграции (сужение возможностей для переезда), но и как большая возможность реализации на месте без переезда. Например, далеко не все молодые люди готовы и желают поступать в лучшие вузы страны, перемещаясь при этом в другие регионы. Таких, скорее, меньшинство. Многих устраивает поступление и обучение в местном региональном университете с понятной последующей не слишком амбициозной карьерой. Постепенный рост доли выбирающих поступление в колледжи также может привести к снижению миграции, так как в эти учебные заведения поступают чаще в своем населенном пункте или в близлежащих.

Возможно, снижение в течение 2010-х годов межрегиональных неравенств не создавало явных стимулов к переезду в связи с работой и карьерой (риск безработицы в России не является основным фактором, стимулирующим мобильность), но этот вопрос требует более углубленного изучения.

Не вполне состоятельными (в контексте снижения миграции в возрасте 18 лет начиная с 2013 г.) является мнение, что основным плюсом ЕГЭ является возможность межрегиональной миграции выпускников с целью поступления в лучшие вузы страны. Если всплеск миграции и был на рубеже 2000-х – 2010-х годов (о чем мы точно не знаем, так как в 2011 г. коренным образом изменилась система учета миграции), то уже к середине прошлого десятилетия процесс пошел вспять. Мы не ставим целью критику действующей системы ЕГЭ, в ней есть много плюсов, но резкий рост мобильности в связи с его введением – скорее, «ключ от другого замка».

Перспективы масштабов внутренней миграции будут оставаться связанными с динамикой возрастной структуры населения. Уже в ближайшие годы сравнительно многочисленные когорты родившихся в середине-конце 2000-х – начале 2010-х годов начнут позитивно влиять на численность населения в наиболее активных молодых возрастах, что при прочих равных приведет к росту числа переселений. Одновременно в других возрастах будут происходить противоположные изменения: сокращение рождаемости во второй половине 2010-х – начале 2020-х (далее перспективы туманны) будут стимулировать снижение миграции в детских возрастах, поколение рожденных в 1990-е, перейдя в 30-летний возраст, снизит число переездов в этой группе. Остальные когорты россиян будут оказывать на миграцию меньшее воздействие, так как общая

миграционная активность в данных возрастах низка, в несколько раз ниже, чем в молодых возрастах.

Произведенные в данной работе расчеты внутренней миграции показывают, что автовозврат завышал и продолжает завышать масштабы миграции и «камуфлировать» начало устойчивого тренда на ее снижение, которое состоялось раньше, чем это было видно из данных, публикуемых Росстатом.

Расчеты показывают однозначное влияние изменения возрастной структуры населения на масштабы миграции, прежде всего – снижение численности населения в возрастах наиболее высокой миграционной активности. Увеличение численности населения в других возрастах (вследствие демографических волн) не смогло компенсировать это падение. Данный фактор изменения миграционной активности населения идет в полном соответствии с трендами во многих развитых странах, особенность России – в резких колебаниях демографических волн, связанных с падением рождаемости в 1990-х годах, не компенсированном приростом за счет международной миграции. В Европейских странах (страны «старого» ЕС), как показывают работы (Уилсон и др. 2015), эта компенсация реализуется в полной мере.

За период 2013-2023 гг., со времени начала нисходящей тенденции, снижение масштабов внутренней миграции по сравнению с тем, каким оно было бы, если бы не сокращалось, а удерживалось на уровне 2013 г. (3434 тыс. человек, максимальное значение за весь период), составило 5,2 млн человек. Возрастные изменения, измеренные как отклонение вышеприведенных расчетных данных от реальных за 2013-2023 гг., могут объяснить 1,4 млн (кумулятивная разница фактического и расчетного чисел переселений) или 27% этого снижения. Это – весьма приблизительные расчеты, но, полагаем, порядок влияния возрастных изменений в них отражен верно.

Второй, менее четко выраженный фактор снижения внутренней миграции в России – снижение миграционной активности населения во всех, и, прежде всего, в молодых возрастах. Причины данного снижения непонятны, в работе высказан лишь ряд предположений. Для изучения причин снижения миграционной активности данных текущей статистики недостаточно, возможно, свет на это снижение пролили бы лонгитюдные обследования, но их в России по миграционной тематике не проводят, в отличие от многих развитых стран. На данный фактор приходится все оставшиеся чуть менее чем $\frac{3}{4}$ изменений масштабов внутренней миграции.

Литература

- Абылкаликов С.И. (2015). Миграционная подвижность и приживаемость населения регионов России. *Региональные исследования*, 3(49), 65-73.
Abylkalikov S.I. (2015). Migration Activity and Adaptation of Population in regions of Russia. *Regional Research*, 3(49), 65-73. (In Russ.).
- Андреев Е.М. (2012). О точности результатов российских переписей населения и степени доверия к разным источникам информации. *Вопросы статистики*, 11, 21-35.
Andreev E. (2012). On accuracy of Russia Population Censuses Results and Level of Confidence in Different Sources of Information. *Voprosy statistiki*, 11, 21-35. (In Russ.).
- Андреев Е., Вишневыский А., Кваша Е., Харькова Т. (2005). Российская половозрастная пирамида. *Демоскоп Weekly*, 215-216. (дата просмотра - 19.05.2025).
Andreev E.M., Vishnevsky A.G., Kvasha E.A., Kharkova T.L. (2005). Russian age and sex pyramid. *Demoscope Weekly*, 215-216. (In Russ.).
<https://www.demoscope.ru/weekly/2005/0215/tema01.php>
- Андреев Е.М., Чурилова Е.В. (2023). Результаты Всероссийской переписи населения 2021 года в свете статистики текущего учёта населения и переписей предыдущих лет. *Демографическое обозрение*, 10(3), 4-20.
Andreev E., Churilova E. (2023). The results of the 2021 All-Russian Population Census in the light of civil registration statistics and censuses of previous years. *Demographic Review*, 10(3), 4-20. (In Russ.).
<https://doi.org/10.17323/demreview.v10i3.17967>
- Бабкин Р.А. (2023). Обзор отечественных подходов к оценке маятниковой трудовой миграции. *Региональные исследования*, 3, 52-64.
Babkin R.A. (2023). Review of domestic approaches to evaluation of pendulum labor migration. *Regional Research*, 3, 52-64. (In Russ.).
<https://doi.org/10.5922/1994-5280-2023-3-5>
- Балакирева М., Горяйнова А., Полухина Е. (2017). Переезды внутри Москвы: как тип домохозяйства и стиль жизни предопределяет выбор места жительства. *INTER*, 13, 82-95.
Balakireva M.S., Goriainova A.R., Polukhina E.V. (2017). Intraurban movings in Moscow: how the type of household and lifestyle determine a place of residence. *INTER*, 13, 82-95. (In Russ.).
- Воробьева О.Д., Топилин А.В., Гребенюк А.А., Лебедева Т.В. (2015). Миграционные процессы в России в зеркале переписей населения. *Вестник РГНФ*, 4, 70-83.
Vorobyova O.D., Topilin A.V., Grebenyuk A.A., Lebedeva T.V. (2015). Migratory processes in Russia as a reflection of the population censuses. *Vestnik RHF*, 4, 70-83. (In Russ.).
- Гуриев С. (2010). *Мифы экономики: заблуждения и стереотипы, которые распространяют СМИ и политики*. М.: Юнайтед Пресс.
Guriev S. (2010). *Myths of Economics: Mistakes and Stereotypes Distributed by Mass-Media and Politicians*. Moscow: Yunaited Press. (In Russ.).
- Зайончковская Ж.А. (1994). *Миграция населения и рынок труда в России*. М.: 1994.
Zayonchkovskaya Zh. (1994). *Population migration and the labor market in Russia*. М. (In Russ.).

- Зайончковская Ж.А., Мкртчян Н.В. (2007). *Внутренняя миграция в России. Правовая практика*. М.: ООО ЦМИ.
Zayonchkovskaya Zh., Mkrtychyan N. (2007). *Internal Migration in Russia: Legal Practice, Migration Situation in Russia's Regions series*. М.: Center for Migration Research, Institute of Economic Forecasting RAS. (In Russ.).
- Захаров С.В. (Ред.) (2015). *Население России 2013. Двадцать первый ежегодный демографический доклад*. М.: Изд. дом. ВШЭ.
Zakharov S.V. (Ed.) (2015). *Population of Russia 2013: Twenty First Annual Paper in Demography*. Moscow: Izdatel'skii dom VShE. (In Russ.).
- Захаров С.В., Сурков С.В. (2009). Миграционный опыт и рождаемость в послевоенных поколениях россиян. В С.В. Захаров, Т.М. Малева, О.В. Синявская (Ред.) Родители и дети, мужчины и женщины в семье и обществе. Сб. аналитических статей. Вып.2 (с. 45-118). М.: Независимый институт социальной политики.
Zakharov S.V., Surkov S.V. (2009). Migration experience and fertility in post-war generations of Russians. In: Zakharov S.V., Maleva T.M., Sinyavskaya O.V. (Eds.). *Parents and children, men and women in the family and society. A collection of articles. Issue 2.* (p. 45-118). М.: Independent Institute for Social Policy.
- Карачурина Л.Б., Мкртчян Н.В. (2008). Демографические и социально-экономические факторы динамики миграционной активности населения России: современная ситуация и перспективы. В *Научные труды: ИМП РАН* (с. 571-604). М.: МАКС ПРЕСС.
Karachurina L.B., Mkrtychyan N.V. (2008). Demographic and Social-Economic Factors of Russian Population Migration Activity: Current Situation and Perspectives. In *Scientific Articles – Institute of Economic Forecasting Russian Academy of Sciences* (pp. 571-604) М.: MAX PRESS. (In Russ.).
- Карачурина Л.Б., Мкртчян Н.В., Савоскул М.С. (2022). Новые данные и традиционные подходы: как российские географы изучают миграцию населения (2010–2021 гг.). *Известия РАН. Серия географическая*, 86(3), 353-373.
Karachurina L.B., Mkrtychyan N.V., Savoskul M.S. (2022). New Data and Traditional Approachers: How Russian Geographer's Study Population Migration (2010–2021). *Izvestiya Rossiiskoi Akademii Nauk. Seriya Geograficheskaya*, 86(3), 353-373. (In Russ.).
<https://doi.org/10.31857/S2587556622030074>
- Катровский А.П. (1999). Учебная миграция в вузы России: факторы и мотивация. В Ж.А. Зайончковская (Ред.), *Миграция и урбанизация в СНГ и Балтии в 90-е годы* (с. 269-276). М.: Совет по миграциям стран СНГ, Центр демографии и экологии человека.
Katrovsky A.P. (1999). Student Migration to Russian Institutions of higher Education: Factors and motivation In: Zh. Zayonchkovskaya (Ed.), *Migration and Urbanisation in the CIS and Baltic States of the 1990s* (pp. 269-276). М.: The CIS Research Center on Forced Migration. (In Russ.).
- Мкртчян Н.В. (2015). Возрастная структура населения России и ее влияние на внутреннюю миграцию. В *Научные труды: ИМП РАН* (с. 209-221) М.: МАКС ПРЕСС.
Mkrtychyan N.V. (2015). Age structure of Russian population and its effect on internal migration. In *Scientific Articles – Institute of Economic Forecasting Russian Academy of Sciences* (pp. 209-221). М.: MAX PRESS. (In Russ.).
- Мкртчян Н.В. (2025). Динамика внутренней миграции в развитых странах: обзор исследований. *Демографическое обозрение*, 12(3), 4-28.
Mkrtychyan N. (2025). Dynamics of internal migration in developed countries: a review of studies. *Demographic Review*, 12(3), 4-28. (In Russ.).
<https://doi.org/10.17323/demreview.v12i3.28495>

- Мкртчян Н.В. (2003). Миграционная активность населения в современной России. В *Научные труды: ИИП РАН* (с. 359-376). М.: МАКС Пресс.
Mkrtchyan N.V. (2003). Migration activity of the population in modern Russia. In *Scientific Articles – Institute of Economic Forecasting Russian Academy of Sciences* (pp. 359-376) М.: MAX PRESS. (In Russ.).
- Мкртчян Н.В. (2009). Миграционная мобильность в России: оценки и проблемы анализа. *SPERO. Социальная Политика: Экспертиза. Рекомендации. Обзоры*, 11, 149-164.
Mkrtchyan N.V. (2009). *The migration mobility in Russia: Assessment and methodological problems. SPERO. Social Policy: Expertise, Recommendations, Overviews*, 11, 149-164. (In Russ.).
- Мкртчян Н.В. (2020). Проблемы в статистике внутрироссийской миграции, порожденные изменением методики учета в 2011 г. *Демографическое обозрение*, 7(1), 83-99.
Mkrtchyan N. (2020). Problems in the statistics of internal Russian migration caused by changes in accounting methods in 2011. *Demographic Review*, 7(1), 83-99. (In Russ.).
<https://doi.org/10.17323/demreview.v7i1.10821>
- Мкртчян Н.В., Флоринская Ю.Ф. (2019). Жители малых и средних городов России: трудовая миграция как альтернатива безвозвратному отъезду. *Журнал Новой экономической ассоциации*, 3(43), 78-94.
Mkrtchyan N.V., Florinskaya Y.F. (2019). Residents of Small and Mid-Size Towns of Russia: Labor Migration as an Alternative to Permanent Transfer. *Journal of the New Economic Association*, 3(43), 78-94. (In Russ.).
<https://doi.org/10.31737/2221-2264-2019-43-3-4>
- Моисеенко В.М. (2004а). *Внутренняя миграция населения*. М.: ТЕИС.
Moiseenko V.M. (2004a). *Internal migration of population*. Moscow: TEIS. (In Russ.).
- Моисеенко В.М. (2004b). Снижение масштабов внутренней миграции населения России: опыт оценки динамики по данным текущего учета. *Вопросы статистики*, 7, 47-56.
Moiseenko V.M. (2004b). Reducing the Scale of Internal Migration of the Population of Russia: Experience of Assessing the Dynamics based on Current Accounting Data. *Voprosy Statistiki*, 7, 47-56. (In Russ.).
- Нефедова Т.Г. (2015а). Миграционная подвижность населения и отходничество в современной России. *Известия РАН. Серия географическая*, 3, 41–56.
Nefedova T.G. (2015a). Migration Activity of Population and Migrant Workers in Modern Russia. *Izvestiya Rossiiskoi Akademii Nauk. Seriya Geograficheskaya*, 3, 41-56. (In Russ.).
<https://doi.org/10.15356/0373-2444-2015-3-41-56>
- Нефедова Т.Г. (2015b). Отходничество в системе миграций в постсоветской России. Предпосылки. *Демоскоп Weekly*, 641-642,
Nefedova T.G. (2015b). Otkhodnichestvo in the Migration System in post-Soviet Russia. Background. *Demoscope Weekly*, 641–642. (In Russ.).
<http://demoscope.ru/weekly/2015/0641/demoscope641.pdf> (accessed 14.12.2025).
- Уилсон К., Сobotка Т., Уильямсон Л., Бойл П. (2015). Миграция и замещение поколений в Европе. *Демографическое обозрение*, 2(1), 56-88.
Wilson C., Sobotka T., Williamson L., Boyle P. (2015). Migration and intergenerational replacement in Europe. *Demographic Review*, 2(1), 56-88. (In Russ.).
<https://doi.org/10.17323/demreview.v2i1.1789>

- Флоринская Ю.Ф. (2008). Влияние материального положения и жилищных условий на мобильность российского населения. *Проблемы прогнозирования*, 6(111), 140-154.
Florinskaya Yu.F. (2008). The Impact of Material Situation and Housing Conditions on the Population Mobility in Russia. *Studies on Russian Economic Development*, 19(6), 140-154.
- Флоринская Ю.Ф., Мкртчян Н.В., Малева Т.М., Кириллова М.К. (2015). *Миграция и рынок труда*. М.: ИД «Дело».
Florinskaya Yu.F., Mkrtychyan N.V., Maleva T.M., Kirillova M.K. (2015). *Migration and the Labor Market*. М.: Izdatelskiy dom «Delo» (in Russ)
- Росстат (2024). *Численность населения Российской Федерации по полу и возрасту*. М.: Росстат.
Rosstat (2024). *Population of the Russian Federation by sex and age* Moscow: Rosstat.
- Чудиновских О.С. (2019). О пересмотре Рекомендаций ООН 1998 года по статистике миграции и российском контексте. *Вопросы статистики*, 26(8), 61-76.
Chudinovskikh O.S. (2019). On Revision of the UN Recommendations on Statistics of Migration (1998) and the Russian Context. *Voprosy statistiki*, 26(8), 61-76. (In Russ.).
<https://doi.org/10.34023/2313-6383-2019-26-8-61-76>
- Чудиновских О.С. (2005). Учет миграции в России: причины и последствия кризиса. *Демоскоп Weekly*, 185-186.
Chudinovskikh O.S. (2005). Accounting for migration in Russia: Causes and consequences of the crisis. *Demoscope Weekly*, 185-186. (In Russ.).
<http://demoscope.ru/weekly/2005/0185/analit03.php>
- Andrienko Y., Guriev S. (2004). Determinants of Interregional Labor Mobility in Russia. *Economics of Transition*, 12(1), 1-27.
<https://doi.org/10.1111/j.0967-0750.2004.00170.x>
- Bernard A., Pelikh A. (2019). Distinguishing tempo and ageing effects in migration. *Demographic Research*, 40, 1291-1322.
<https://doi.org/10.4054/DemRes.2019.40.44>
- Bozick R. (2021). Age, period, and cohort effects contributing to the Great American Migration Slowdown. *Demographic Research*, 45: 1269-1296.
<https://doi.org/10.4054/DEMRES.2021.45.42>
- Christie H. (2007). Higher education and spatial (im)mobility: Nontraditional students and living at home. *Environment and Planning A*, 39(10): 2445-2463.
<https://doi.org/10.1068/a38361>
- Cooke T. (2011). It is not just the economy: Declining migration and the rise of secular rootedness. *Population, Space and Place*, 17(3), 193-203.
<https://doi.org/10.1002/psp.670>
- Easterlin R. (1980). *Birth and fortune: The impact of numbers on personal welfare*. New York: Basic Books.
- Easterlin R. (1978). What will 1984 be like? Socioeconomic implications of recent twists in the age structure. *Demography*, 15, 397-432.
<https://doi.org/10.2307/2061197>

- Foster T.B. (2017). Decomposing American immobility: Compositional and rate components of interstate, intrastate, and intracounty migration and mobility decline. *Demographic Research*, 37, 1515–1548.
<https://doi.org/10.4054/DemRes.2017.37.47>
- Francesconi M., Slonimczyk F., Yurko A. (2019). Democratizing Access to Higher Education in Russia: The Consequences of the Unified State Exam Reform. *European Economic Review*, 117, 56–82.
<https://doi.org/10.1016/j.euroecorev.2019.04.007>
- Green A. (2017). Understanding the drivers of internal migration. In T. Champion, T. Cooke, I. Shuttleworth (Eds.), *Internal Migration in the Developed World* (pp. 31-55). London: Routledge.
<https://doi.org/10.4324/9781315589282-2>
- Holdsworth C. (2009). 'Going away to uni': Mobility, modernity, and independence of English higher education students. *Environment and Planning A*, 41(8): 1849-1864.
<https://doi.org/10.1068/a411177>
- Kalemba S.V., Bernard A., Charles-Edwards E., Corcoran J. (2021). Decline in internal migration levels in Australia: Compositional or behavioural effect? *Population, Space and Place*, 27(7), e2341.
<https://doi.org/10.1002/psp.2341>
- Molloy R., Smith C.L., Wozniak A. (2017). Job Changing and the Decline in Long-Distance Migration in the United States. *Demography*, 54, 631-653.
<https://doi.org/10.1007/s13524-017-0551-9>
- Myers D., Park J., Cho S. (2021). Housing shortages and the new downturn of residential mobility in the US. *Housing Studies*, 38(6), 1088-1109.
<https://doi.org/10.1080/02673037.2021.1929860>
- Pandit K.K. (1997). Cohort and Period Effects in U.S. Migration. *Annals of the American Association of Geographers*, 87(3), 439-450.
<https://doi.org/10.1111/1467-8306.00062>

Приложение

Таблица П. Отклонения чисел фактических мигрантов от расчетных величин (исходя из фиксированной возрастной структуры населения на 2011 г.*), по 1-летним возрастным группам от 0 до 29 лет, Россия, человек

Год	Возраст, лет														
	0	1	2	3	4	5	6	7	8	9	10	11	12	13	14
2011	0	0	0	0	0	0	0	0	0	0	0	0	0	0	0
2012	2925	1169	-67	1256	2572	1296	-233	85	550	1336	589	443	321	-20	-282
2013	4020	3979	1116	1343	3960	3967	1339	-157	608	1867	1962	1024	733	377	-234
2014	3750	5070	3879	2491	4023	5049	4510	1148	390	1799	2245	2225	1131	683	291
2015	4243	5159	5470	5515	5106	5443	6622	3896	1455	1656	2242	2536	2330	1099	634
2016	3594	5367	5263	6548	7319	6268	7190	5096	3529	2571	2022	2436	2494	2172	955
2017	39	4854	5723	6834	8701	8767	9118	5710	4691	4763	3111	2432	2558	2421	2195
2018	-3770	1330	5443	7541	9231	10379	12862	6935	5298	6097	5473	3621	2605	2540	2435
2019	-5968	-2643	1273	6443	8959	9950	13695	8748	5888	6235	6298	5504	3410	2396	2335
2020	-6798	-4526	-2251	2309	7267	8709	11449	8359	6312	5859	5643	5545	4461	2743	1916
2021	-9405	-7368	-5230	-907	4972	9070	12442	10009	8079	8169	7159	6844	6191	4974	3092
2022	-10937	-8576	-7229	-3289	1844	6008	11692	10023	8204	8942	8572	7540	6675	5958	5228
2023	-11605	-9912	-8110	-5253	-340	3184	8158	9787	8594	9463	9756	9301	7671	6856	6514

Год	Возраст, лет														
	15	16	17	18	19	20	21	22	23	24	25	26	27	28	29
2011	0	0	0	0	0	0	0	0	0	0	0	0	0	0	0
2012	-1904	-2820	-2135	-11450	-9689	-11094	-6874	-3215	-4450	-2038	1077	2046	398	1753	4778
2013	-2499	-7103	-5846	-15201	-17372	-21369	-17681	-11229	-7502	-6391	-1175	2964	2567	2249	6532
2014	-2228	-8169	-10123	-18942	-17272	-26819	-24730	-21097	-14756	-8679	-5116	561	3089	4172	6648
2015	-1342	-7513	-11651	-29704	-20634	-27615	-32846	-31570	-26083	-16207	-7526	-3380	545	4511	8402
2016	-884	-5205	-9250	-29555	-23610	-27659	-31503	-37549	-32959	-26579	-14664	-5745	-3225	1958	8628
2017	-446	-4457	-6704	-26361	-23864	-30769	-31628	-37557	-40034	-34870	-25790	-13370	-5607	-1601	6310
2018	1264	-4018	-6027	-21669	-21459	-31494	-37019	-39362	-41523	-43564	-34849	-25405	-13994	-3884	2965
2019	1290	-765	-4764	-18028	-16390	-25131	-34302	-41990	-38803	-38942	-37839	-30350	-23157	-10708	714
2020	1086	-519	-1498	-13218	-12707	-17685	-25592	-35611	-37319	-32201	-30788	-29719	-24756	-17465	-5162
2021	1257	-477	-1658	-10538	-14779	-19930	-24979	-34277	-40862	-39486	-32226	-30228	-31146	-24078	-14241
2022	2468	-283	-1598	-11122	-12120	-19942	-24339	-29749	-34937	-38223	-34332	-27584	-27562	-26081	-17841
2023	5287	1973	-1431	-11288	-12179	-17902	-24223	-28887	-29910	-32952	-33429	-30277	-25410	-24140	-20701

Источник: Росстат, данные, предоставленные по запросу.

Примечания: * – с 2015 г. с учетом населения Республики Крым и г. Севастополь на 2014 г.
Расчет произведен по данным о прямых регистрациях без учета автовозврата.